



**PROGNOZA
ODDZIAŁYWANIA NA
ŚRODOWISKO
MIEJSCOWEGO PLANU
ZAGOSPODAROWANIA
PRZESTRZENNEGO DLA
CZĘŚCI OBREBU
GEODEZYJNEGO
GAWORZYCE**

**Autor: mgr Marcin Englert
listopad 2022**

Spis treści

I.	Wstęp.....	2
1.	Cel i zakres prognozy oraz powiązania z innymi dokumentami.....	2
2.	Cele ochrony środowiska ustanowione na szczeblu międzynarodowym, wspólnotowym i krajowym, istotne z punktu widzenia projektowanego dokumentu.	3
3.	Metody stosowane przy sporządzaniu prognozy.....	5
II.	Stan oraz funkcjonowanie środowiska przyrodniczego.	5
1.	Położenie geograficzne i rzeźba terenu.	5
2.	Warunki geologiczno-gruntowe.....	6
3.	Charakterystyka stosunków wodnych.	7
4.	Powietrze atmosferyczne.....	9
5.	Klimat.....	11
6.	Szata roślinna i świat zwierzęcy.	12
7.	Przyrodnicze obszary chronione.	12
8.	Zabytki oraz inne kulturowe obszary chronione.	16
III.	Charakterystyka ustaleń miejscowego planu zagospodarowania przestrzennego.	17
1.	Położenie w gminie oraz ograniczenia w zagospodarowaniu przestrzennym.....	17
2.	Istniejący stan środowiska oraz potencjalne zmiany tego stanu w przypadku braku realizacji projektowanego dokumentu.....	17
3.	Istniejące problemy ochrony środowiska oraz cele tej ochrony.....	18
4.	Projektowana zmiana użytkowania terenu.	19
5.	Analiza ustaleń projektu miejscowego planu zagospodarowania przestrzennego.	21
6.	Zagrożenia na etapie funkcjonowania ustaleń planu.	23
IV.	Prognoza oddziaływania na środowisko ustaleń planu.	24
1.	Powierzchnia ziemi.....	24
2.	Ochrona środowiska wodnego.	24
3.	Wpływ na jakość powietrza, klimat.....	25
4.	Krajobraz.....	26
5.	Wpływ na różnorodność biologiczną, florę i faunę, przyrodnicze obszary chronione.	27
6.	Ochrona przed hałasem.....	28
7.	Wpływ na zasoby naturalne.....	29
8.	Wpływ na zabytki i dobra materialne.....	29
9.	Wpływ na warunki życia i zdrowie ludzi.....	30
10.	Przewidywane skutki oddziaływania planu na całokształt środowiska przyrodniczego. 32	
11.	Transgraniczne oddziaływanie na środowisko.	33
12.	Alternatywne rozwiązania.....	33
13.	Przewidywane metody analizy skutków realizacji postanowień projektowanego dokumentu.....	33
V.	Streszczenie w języku niespecjalistycznym.....	35
VI.	Materiały źródłowe oraz podstawowe przepisy prawne.....	39
VII.	Oświadczenie autora o spełnieniu wymagań, o których mowa w art. 74a ust. 2 ustawy z dnia 3 października 2008 r. o udostępnianiu informacji o środowisku i jego ochronie, udziale społeczeństwa w ochronie środowiska i ocenach oddziaływania na środowisko (Dz.U. z 2022 r. poz. 1029 z późn. zm.).....	40

I. Wstęp.

Zgodnie z art. 46 ust. 1 pkt. 1 ustawy z dnia 3 października 2008 r. o udostępnieniu informacji o środowisku i jego ochronie, udziale społeczeństwa w ochronie środowiska oraz o ocenach oddziaływania na środowisko (Dz. U. z 2022 r. poz. 1029 z późn. zm.), procedura uchwalania miejscowego planu zagospodarowania przestrzennego wymaga przeprowadzenia strategicznej oceny oddziaływania na środowisko

Zgodnie z art. 53 ustawy z dnia 3 października 2008 r. o udostępnieniu informacji o środowisku i jego ochronie, udziale społeczeństwa w ochronie środowiska oraz o ocenach oddziaływania na środowisko (Dz.U. z 2022 r. poz. 1029 z późn. zm.) zakres i stopień szczegółowości informacji wymaganych w prognozie został uzgodniony z Państwowym Powiatowym Inspektorem Sanitarnym w Polkowicach (Pismo: ZNS.710.118.2709.2020.MŚ z dnia 10.12.2020 r.) oraz z Regionalnym Dyrektorem Ochrony Środowiska we Wrocławiu (pismo: WSl.411.418.2020.HL z dnia 22.10.2020 r.).

Prognoza jest niezbędnym elementem procedury uchwalania miejscowego planu zagospodarowania przestrzennego i jest opracowywana do projektu planu miejscowego oraz poddawana wraz z nim opiniowaniu i uzgadnianiu.

Podstawę do opracowania niniejszej prognozy stanowi uchwała Nr XX/126/20 z dnia 30.04.2020 r., w sprawie przystąpienia do sporządzenia miejscowego planu zagospodarowania przestrzennego dla części obrębu geodezyjnego Gaworzycy.

Prognozę oddziaływania na środowisko ustaleń miejscowego planu zagospodarowania przestrzennego dla części obrębu geodezyjnego Gaworzycy opracowano zgodnie z art. 51 ust. 2 oraz art. 52 ust. 1 i 2 ustawy z dnia 3 października 2008 roku o udostępnianiu informacji o środowisku i jego ochronie, udziale społeczeństwa w ochronie środowiska oraz o ocenach oddziaływania na środowisko (Dz.U. z 2022 r. poz. 1029 z późn. zm.).

1. Cel i zakres prognozy oraz powiązania z innymi dokumentami.

Celem sporządzenia prognozy jest określenie i ocena oddziaływania na środowisko ustaleń miejscowego planu zagospodarowania przestrzennego dla części obrębu geodezyjnego Gaworzycy. Skutki realizacji projektu planu będą weryfikowane na bieżąco podczas codziennej obserwacji realizacji inwestycji oraz procesów zachodzących w środowisku.

Na podstawie art. 53 i w związku z art. 57 i 58 ustawy z dnia 3 października 2008 r. o udostępnieniu informacji o środowisku i jego ochronie, udziale społeczeństwa w ochronie środowiska oraz o ocenach oddziaływania na środowisko (Dz.U. z 2022 r. poz. 1029 z późn. zm.) Wójt Gminy Gaworzycy uzgodnił zakres i stopień szczegółowości informacji wymaganych w prognozie oddziaływania na środowisko dla przedmiotowego miejscowego planu zagospodarowania przestrzennego z Regionalnym Dyrektorem Ochrony Środowiska we Wrocławiu oraz z Państwowym Powiatowym Inspektorem Sanitarnym w Polkowicach.

Ustalenia projektu miejscowego planu zagospodarowania przestrzennego zostały zawarte w uchwale i załączniku graficznym. W planie określono zasady ochrony i kształtowania ładu przestrzennego, zasady ochrony środowiska, przyrody i krajobrazu kulturowego, zasady ochrony dziedzictwa kulturowego i zabytków oraz dóbr kultury współczesnej. Ustalono szczegółowe zasady

zagospodarowania terenów, określając zasady rozbudowy i budowy systemów infrastruktury technicznej.

Ustalenia planu są zgodne polityką przestrzenną gminy określoną w Studium Uwarunkowań i Kierunków Zagospodarowania Przestrzennego Gminy Gaworzyce, uchwalonego Uchwałą Rady Gminy Gaworzyce Nr XXIV/195/2017 z dnia 30.06.2017 r.

Prognoza obejmuje m.in. następujące zagadnienia:

- 1) rozpoznanie i analizę środowiska przyrodniczego (charakterystyka komponentów środowiska, stan sanitarny, stopień odporności, powiązania funkcjonalne, ochrona przyrody),
- 2) potencjalne zagrożenia dla środowiska przyrodniczego,
- 3) prognozę zmian środowiska przyrodniczego, wynikających ze zmiany przeznaczenia terenów,
- 4) charakterystykę podstawowych ustaleń planu miejscowego,
- 5) propozycje rozwiązań minimalizujących skutki zmian i zagrożenia,
- 6) prognozę oddziaływania na środowisko przyrodnicze obecnego zainwestowania terenu,
- 7) streszczenie w języku niespecjalistycznym.

2. Cele ochrony środowiska ustanowione na szczeblu międzynarodowym, wspólnotowym i krajowym, istotne z punktu widzenia projektowanego dokumentu.

Oceniając wpływ ustaleń planu na poszczególne komponenty środowiska, należy odnieść się do celów i kierunków działań określonych w politykach, które odwołują się do zasady zrównoważonego rozwoju, rozumianej jako zachowanie równowagi pomiędzy celami gospodarczymi, społecznymi i wymogami środowiskowymi we wszystkich podejmowanych działaniach i przedsięwzięciach. Zasadę zrównoważonego rozwoju należy traktować jako nadrzędną, z której wynikają główne cele ochrony środowiska, zarówno związane z jego ochroną bezpośrednio, jak również w powiązaniu z aspektami społeczno-gospodarczymi.

Wśród dokumentów wspólnotowych należy wymienić Dyrektywę 2000/60/WE Parlamentu Europejskiego i Rady z dnia 23 października 2000 r. ustanawiającą ramy wspólnotowego działania w dziedzinie polityki wodnej (Dz.U.UE L z dnia 22 grudnia 2000 r.). Jej celem jest ochrona i poprawa stanu śródlądowych wód europejskich (powierzchniowych i podziemnych) oraz ekosystemów lądowych zależnych od wody.

Podstawowym dokumentem w ww. zakresie jest Plan gospodarowania wodami na obszarze dorzecza Odry (Dz.U. z dnia 6 grudnia 2016 r., poz. 1967).

Obszar planu należy do dorzecza Odry, Jednolitych Część Wód Powierzchniowych Rzecznych o nazwie Szprotawica nr RW600017164499 oraz do Jednolitych Części Wód Podziemnych o numerze PLGW600077.

Celem środowiskowym dla jednolitych części wód powierzchniowych jest ochrona i zapobieganie pogorszeniu potencjału ekologicznego i stanu chemicznego tych wód, a dla jednolitych części wód podziemnych będących w co najmniej dobrym stanie chemicznym i ilościowym celem środowiskowym jest utrzymanie tego stanu.

Dyrektywa Parlamentu Europejskiego i Rady 2008/50/WE z dnia 21 maja 2008 r. w sprawie jakości powietrza i czystszej powietrza dla Europy (Dz.U.UE L 152 z 11.6.2008). zmierza do ograniczenia zanieczyszczenia do poziomów, które w stopniu minimalnym szkodzą ludzkiemu zdrowiu i środowisku, a także w celu lepszego poinformowania społeczeństwa o możliwych zagrożeniach. Wg Krajowego programu ochrony powietrza do roku 2020 z perspektywą do 2030 istotnym zadaniem jest osiągnięcie w pierwszej kolejności poziomów dopuszczalnych dla pyłu PM10 i PM2,5 oraz poziomów docelowych dla B(a)P, a także niektórych innych substancji takich jak NO₂ oraz O₃. Kolejnym istotnym dokumentem jest „Program Ochrony Powietrza dla Strefy Dolnośląskiej w której zostały przekroczone poziomy dopuszczalne pyłu zawieszonego Pm10, tlenku węgla oraz poziomy docelowe benzo(A)pirenu i ozonu w powietrzu”.

Gmina Gaworzycy posiada Plan Gospodarki Niskoemisyjnej przyjęty uchwałą nr XI/107/2016 Rady Gminy Gaworzycy z dnia 26 lutego 2016r., zaktualizowany uchwałą nr XXXIV/272/2018 Rady Gminy Gaworzycy z dnia 29 czerwca 2018r. Cele ww. planu zostały zawarte w projekcie planu zagospodarowania przestrzennego.

Stan jakości powietrza ma wpływ na zmiany klimatyczne. Temat ten podejmuje Ramowa konwencja Narodów Zjednoczonych. Głównym celem konwencji jest doprowadzenie do ustabilizowania koncentracji gazów cieplarnianych w atmosferze na poziomie, który zapobiegłby niebezpiecznej, antropogenicznej ingerencji w system klimatyczny. Podobne cele zawiera Strategia zrównoważonego rozwoju UE (KOM(2001)264. Jednym z istotnych celów jest ograniczenie zmian klimatycznych oraz wzrostu zużycia czystej energii oraz usprawnienie systemu transportowego i zagospodarowania przestrzennego. Podobne cele zawiera „Strategia na rzecz Odpowiedzialnego Rozwoju do roku 2020 (z perspektywą do 2030) przyjęta uchwałą Rady Ministrów z dnia 14 lutego 2017 r. (MP z 2017. poz. 260)

W zakresie ochrony powietrza oraz zmian klimatycznych projekt planu ustala stosowanie urządzeń grzewczych przystosowanych do spalania paliw płynnych, gazowych i stałych o niskich wskaźnikach emisji lub alternatywnych źródeł energii. Wprowadzono także zieleń oraz określono minimalne powierzchnie terenów biologicznie czynnych.

Planowany sposób zagospodarowania terenu wiąże się ze zmianami w krajobrazie. Krajobraz to postrzegana przez ludzi przestrzeń, zawierająca elementy przyrodnicze lub wytwory cywilizacji, ukształtowana w wyniku działania czynników naturalnych lub działalności człowieka. W podobny sposób definiuje się krajobraz w Europejskiej Konwencji Krajobrazowej sporządzonej we Florencji dnia 20.10.2000 r. Skutkiem realizacji ustaleń planu będą trwałe zmiany w krajobrazie lecz będą to zmiany pozytywne.

3. Metody stosowane przy sporządzaniu prognozy.

Sporządzając niniejszą prognozę wzięto pod uwagę informacje o środowisku i mechanizmach jego funkcjonowania.

Analizując projekt planu miejscowego, w sporządzanej prognozie, wskazano potencjalne zagrożenia oraz przedstawiono rozwiązania minimalizujące negatywny wpływ realizacji ustaleń planu na środowisko.

Prognozę oddziaływania na środowisko przedstawiono w zakresie, jaki umożliwi obecny stan informacji o środowisku przyrodniczym oraz przewidywanym zainwestowaniu i zagospodarowaniu terenu objętym przedmiotowym planem.

Przeanalizowano stan oraz funkcjonowania środowiska przyrodniczego, który pozwolił na określenie walorów przyrodniczych oraz istniejących problemów. Dokonując oceny stanu i funkcjonowania środowiska, biorąc pod uwagę powiązania przyrodnicze, a w szczególności: powiązania hydrograficzne i hydrogeologiczne oraz obszary chronione, oceniając zagrożenia w zasięgu tych powiązań.

Oceniono przewidywane skutki oddziaływań na środowisko w granicach potencjalnych wpływów oraz sposoby łagodzące potencjalne, negatywne oddziaływania. Ocenę oparto na następujących założeniach: jako niekorzystne oddziaływanie na środowisko przyjęto odstępstwa od prawidłowej na danym terenie gospodarki jego zasobami i zasadami ochrony z uwzględnieniem przepisów, norm, specyfiki środowiska oraz powiązań z obszarami otaczającymi, funkcji terenów oraz potrzeb i aspiracji mieszkańców.

Oceniając wpływ ustaleń planu na poszczególne komponenty środowiska oparto się na zależnościach pomiędzy poszczególnymi jego elementami, przedstawiając prawdopodobne skutki, jakie niesie za sobą realizacja ustaleń planu na poszczególne komponenty środowiska w ich wzajemnym powiązaniu, a także na ludzi i dobra materialne oraz dobra kultury.

II. Stan oraz funkcjonowanie środowiska przyrodniczego.

W rozdziale zawarto opis, analizę i ocenę: istniejącego stanu środowiska na obszarze objętym planem miejscowym oraz istniejących problemów ochrony środowiska istotnych z punktu widzenia realizacji projektowanego planu miejscowego.

1. Położenie geograficzne i rzeźba terenu.

Teren objęty planem miejscowym położony jest w środkowej części Gminy Gaworzyce i obejmuje część obrębu geodezyjnego Gaworzyce w tym miejscowość Gaworzyce.

Teren objęty planem leży w zasięgu mezoregionu Wzgórz Dalkowskich (318.42 – wg. dziesiętnej podziału Polski na regiony fizycznogeograficzne J. Kondrackiego), należących do zachodniej części rozległego systemu spiętrzeń czołowo-morenowych Wzgórz Trzebnickich (318.4), leżących w zasięgu Nizin Środkowopolskich (318). Wzgórze Dalkowskie – złożone z ciągu wyniesień i grzbietów czołowomorenowych, rozciętych licznymi dolinkami erozyjnymi – rozciągają się pomiędzy: Pradolina Głogowską (na północy), Obniżeniem Ścinawskim (na wschodzie), Równiną Szprotawską i Wysoczyzną Lubińską (na południu) oraz Wzniesieniami Żarskimi (na zachodzie).

Generalnie Wzgórza Dalkowskie rozciągają się pasem o szerokości 10-15 km i długości około 90 km, obejmując obszar pomiędzy dolinami: Bobru, Odry i Szprotawy. W zasięgu Wzgórz Dalkowskich wyróżniono 4 mikroregiony, w tym Grzbiet Dalkowski (318.423), obejmujący prawie całą gminę Gaworzyce.

Na przeważającej części obszaru gminy Gaworzyce, w tym na obszarze objętym niniejszym planem – w zasięgu Grzbietu Dalkowskiego – dominuje krajobraz wzgórz moren czołowych.

Grzbiet Dalkowski tworzą bowiem dwa wały morenowe (moren czołowych zlodowacenia Warty).

2. Warunki geologiczno-gruntowe.

Pod względem geologiczno-strukturalnym obszar objęty planem leży w obrębie Monokliny Przesudeckiej (jednostki tektonicznej), wchodzącej w skład platformy zachodnioeuropejskiej [Żelaźniewicz A. i inni, 2011]. Monoklina przesudecka położona jest pomiędzy: blokiem sudeckim i Sudetami (na południu), uskokiem środkowej Odry (napółnocnym zachodzie), nieckami szczecińską (na północy) i mogileńsko-lódzką (na północnym wschodzie) oraz niecką miechowską i zapadliskiem śląsko-krakowskim (na wschodzie)[Mizerski W., 2002]. Monoklina przesudecka została ostatecznie utworzona na przełomie kredy (era mezozoiczna) i trzeciorzędu (era kenozoiczna), w wyniku ówczesnych ruchów tektonicznych. Najstarszymi utworami budującymi monoklinę są utwory prekambriu i starszego paleozoiku: łupki metamorficzne, granity oraz granitognejsy, zalegające prawdopodobnie na głębokości 1-2 km p.p.t. Na metamorficznych skałach paleozoiku zalegają warstwy osadowych skał permu (era paleozoiczna): czerwone spągowce (w tym m.in. zlepieńce, piaskowce i łupki ilaste, zalegające na głębokości od -1250 m n.p.m. do -1000 m n.p.m.) i cechsztyny (m.in.: wapień, dolomity, margle, piaskowce i łupki ilaste, zalegające na głębokości od -1000 m n.p.m. do -500 m n.p.m.). Z tą warstwą litostratygraficzną związane są łupki miedzionośne [Stupnicka E., 1997]. Nad warstwą utworów permskich zalega warstwa utworów triasowych, zbudowana ze skał klastycznych (złożonych z klastów, tj. ziaren/okruców, które powstały ze zniszczonych starszych skał, budujących dawny ląd) [PIG-PIB, Muzeum Geologiczne], w tym: pstry piaskowiec (dolny i środkowy), kajper oraz retyk. W pstrym piaskowcu górnym (zwany mretem) oraz kajprze znajdują się wkładki osadów z fauną morską [Stupnicka E., 1997]. Utwory triasowe zalegają na głębokości od - 500 m n.p.m. do - 250 m n.p.m. Nad triasowymi skałami osadowymi rozciąga się seria utworów trzeciorzędowych, której miąższość określa się na 300-350 m. Utwory serii tego okresu reprezentują: oligoceńskie piaski lub ły z przewarstwieniami burowęglowymi oraz mioceńskie ły z węglem brunatnym i plioceńskie poznańskie ły pstre. Osady czwartorzędowe na monoklinie przesudeckiej zalegają generalnie na głębokości od około 100 m n.p.m. do około 250 m n.p.m. Osady te w monoklinie przesudeckiej osiągają miąższość lokalnie przekraczającą 50 m. Na tą warstwę skalną składają się: piaski i żwiry wodnolodowcowe, ły preglacjalne, gliny morenowe, gliny zwałowe oraz holoceńskie utwory rzeczne i zastoiskowe (jeziorne). Piaski i żwiry wodnolodowcowe związane są ze zlodowaceniem środkowoeuropejskim i zalegają bezpośrednio na osadach preglacjalnych. Tylko lokalnie mogą być izolowane od tego preglacjalnego podłoża, zachowanymi płatami glin morenowych zlodowacenia południowo-polskiego.

3. Charakterystyka stosunków wodnych.

Zgodnie z informacjami Państwowego Gospodarstwa Wodnego Wody Polskie opublikowanymi na stronie Hydroportalu https://wody.isok.gov.pl/imap_kzgw/?gpmmap=gpPGW obszar planu należy do dorzecza Odry, Jednolitych Część Wód Powierzchniowych Rzecznych o nazwie Szprotawica nr RW600017164499. Przez teren planu przepływa ciek wodny – rzeka Czarna o następującej charakterystyce:

- dorzecze: obszar dorzecza Odry
- region wodny: środkowa Odra,
- zlewnia: Bóbr.

Celem środowiskowym dla jednolitych części wód powierzchniowych jest ochrona i zapobieganie pogorszeniu potencjału ekologicznego i stanu chemicznego tych wód, a dla jednolitych części wód podziemnych będących w co najmniej dobrym stanie chemicznym i ilościowym celem środowiskowym jest utrzymanie tego stanu.

Cele te realizuje się poprzez podejmowanie działań zawartych w programie wodno-środowiskowym kraju, w szczególności działań polegających na:

- 1) stopniowej redukcji zanieczyszczeń powodowanych przez substancje priorytetowe oraz substancje szczególnie szkodliwe dla środowiska wodnego,
- 2) zaniechaniu lub stopniowym eliminowaniu emisji do wód powierzchniowych substancji priorytetowych oraz substancji szczególnie szkodliwa dla środowiska wodnego,
- 3) zapobieganie lub ograniczanie wprowadzania do nich zanieczyszczeń,
- 4) zapobieganie pogorszeniu oraz poprawa ich stanu,
- 5) ochrona i podejmowanie działań naprawczych, a także zapewnianie równowagi między poborem a zasilaniem tych wód, tak aby osiągnąć ich dobry stan.

Mając na uwadze ustaleń planu miejscowego i jej znikome negatywne oddziaływanie na środowisko, należy przyjąć, że nie występuje negatywny wpływ inwestycji dla celów środowiskowych ww. JCWP.

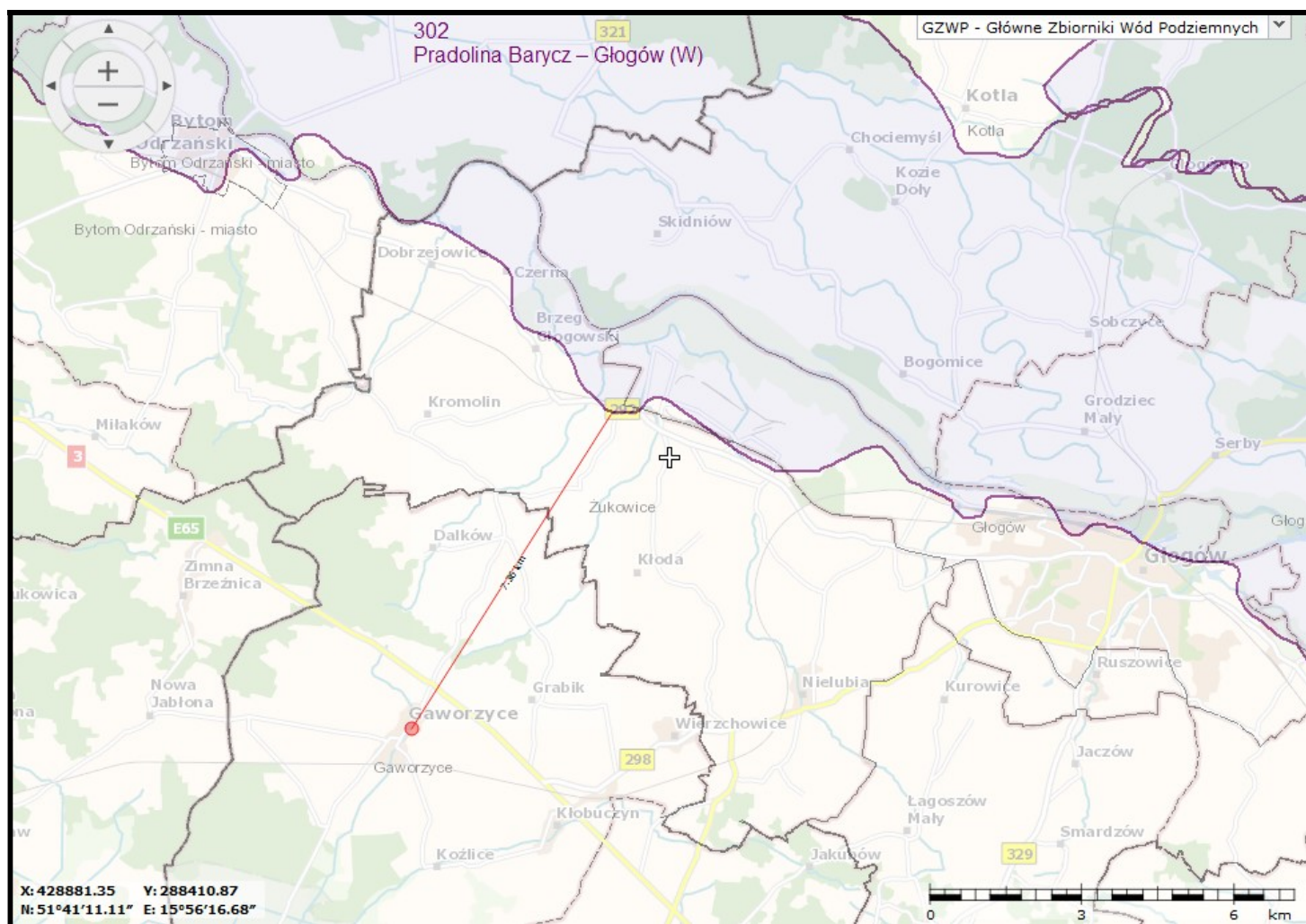
Zgodnie z informacjami Państwowego Gospodarstwa Wodnego Wody Polskie opublikowanymi na stronie Hydroportalu https://wody.isok.gov.pl/imap_kzgw/?gpmmap=gpPGW obszar planu należy do Jednolitych Części Wód Podziemnych o numerze PLGW600077, który posiada następujące parametry:

- dorzecze: Odra,
- region wodny: środkowa Odra,
- stan chemiczny: dobry,
- stan ilościowy: dobry,
- ocena stanu: dobry,
- cel stanu chemicznego: dobry stan chemiczny,
- cel st. ilościowego: dobry stan ilościowy,
- rodzaj użytkowania: rolniczo-leśny,
- ocena ryzyka nieosiągnięcia celów środowiskowych: niezagrażona.

Obszar planu miejscowego nie jest położony w granicach występowania udokumentowanych zbiorników wód podziemnych.

Najbliższy Główny Zbiornik Wód Podziemnych znajduje się w odległości około 7,3 km od terenu objętego planem miejscowym i jest to Główny Zbiornik Wód Podziemnych o numerze 302 – Pradolina Barycz – Głogów (W).

Lokalizację terenu planu miejscowego na tle najbliższego obszaru GZWP przedstawiono poniżej.



Źródło: <http://epsh.pgi.gov.pl/epsh/>

Zgodnie z oceną ryzyka powodziowego, opublikowaną na stronie internetowej https://wody.isok.gov.pl/imap_kzgw/ obszar objęty planem nie leży na terenie zagrożonym powodzią.

Obszar objęty planem miejscowym nie jest położony w strefie ochronnej ujęcia wód podziemnych.

4. Powietrze atmosferyczne.

W celu określenia stopnia zanieczyszczenia powietrza prowadzone są kontrole stężeń substancji zanieczyszczających w formie pomiarów emisji oraz badań monitoringowych imisji.

Zgodnie z art. 89 ustawy z dnia 27 kwietnia 2001 r. – Prawo ochrony środowiska (Dz.U. z 2021 r. poz. 1973 z późn. zm.) Główny Inspektor Ochrony Środowiska (w tym Regionalne Wydziały Monitoringu Środowiska GIOŚ na poziomie województw) dokonuje oceny poziomów substancji w powietrzu w danej strefie za rok poprzedni, a następnie dokonuje klasyfikacji stref, dla każdej substancji odrębnie, według określonych kryteriów.

Tabela 1.1. Klasy stref i wymagane działania w zależności od poziomów stężeń zanieczyszczenia uzyskanych w rocznej ocenie jakości powietrza, dla przypadków gdy dla zanieczyszczenia jest określony poziom dopuszczalny¹⁾

Klasa strefy	Poziom stężeń zanieczyszczenia	Wymagane działania
A	nie przekraczający poziomu dopuszczalnego ²⁾	- utrzymanie stężeń zanieczyszczenia poniżej poziomu dopuszczalnego oraz dążenie do utrzymania najlepszej jakości powietrza zgodnej ze zrównoważonym rozwojem
C	powyżej poziomu dopuszczalnego ²⁾	- określenie obszarów przekroczeń poziomów dopuszczalnych - opracowanie lub aktualizacja programu ochrony powietrza w celu osiągnięcia odpowiednich poziomów dopuszczalnych substancji w powietrzu - kontrolowanie stężeń zanieczyszczenia na obszarach przekroczeń i prowadzenie działań mających na celu obniżenie stężeń przynajmniej do poziomów dopuszczalnych

¹⁾ Dotyczy zanieczyszczeń: dwutlenku siarki (SO₂), dwutlenku azotu (NO₂), tlenku węgla (CO), benzenu (C₆H₆), pyłu zawieszonego PM₁₀ oraz zawartości ołowiu (Pb) w pyłe zawieszonym PM₁₀ - ochrona zdrowia oraz: dwutlenku siarki (SO₂) i tlenków azotu (NO_x) - ochrona roślin. W przypadku pyłu zawieszonego PM_{2,5}, w roku 2021 obowiązuje poziom dopuszczalny II faza, przy ocenie którego stosuje się dotychczasowe oznaczenie klas: A1 i C1.

²⁾ Z uwzględnieniem dozwolonych częstości przekroczeń określonych w rozporządzeniu MŚ w sprawie poziomów niektórych substancji w powietrzu.

Tabela 1.2. Klasy stref i oczekiwane działania w zależności od poziomów stężeń zanieczyszczenia, uzyskanych w rocznej ocenie jakości powietrza, dla przypadków gdy dla zanieczyszczenia jest określony poziom docelowy¹⁾

Klasa strefy	Poziom stężeń zanieczyszczenia	Oczekiwane działania
A	nie przekraczający poziomu docelowego	- utrzymanie stężeń zanieczyszczenia w powietrzu poniżej poziomu docelowego
C	powyżej poziomu docelowego	- dążenie do osiągnięcia poziomu docelowego substancji w określonym czasie za pomocą ekonomicznie uzasadnionych działań technicznych i technologicznych - opracowanie lub aktualizacja programu ochrony powietrza, w celu osiągnięcia odpowiednich poziomów docelowych w powietrzu

¹⁾ Dotyczy: ozonu (O₃) (ochrona zdrowia ludzi, ochrona roślin) oraz arsenu (As), kadmu (Cd), niklu (Ni), benzo(a)pirenu (B(a)P) w pyłe zawieszonym PM₁₀ - ochrona zdrowia ludzi.

Źródło: Roczna ocena jakości powietrza w województwie dolnośląskim. Raport wojewódzki za rok 2021 strona 13.

Tabela 1.3. Klasy stref i wymagane działania w zależności od poziomów stężeń ozonu z uwzględnieniem poziomu celu długoterminowego

Klasa strefy	Poziom stężeń ozonu	Oczekiwane działania
D1	nie przekraczający poziomu celu długoterminowego	- utrzymanie stężeń zanieczyszczenia w powietrzu poniżej poziomu celu długoterminowego
D2	powyżej poziomu celu długoterminowego	- dążenie do osiągnięcia poziomu celu długoterminowego do roku 2020

Źródło: Roczna ocena jakości powietrza w województwie dolnośląskim. Raport wojewódzki za rok 2021 strona 14.

Gmina Gaworzyce należy do strefy dolnośląskiej_2 Kod PL0205. Roczna ocena dla roku 2021 według kryterium odniesionych do ochrony zdrowia nie wykazała przekroczenia dopuszczalnego poziomu substancji w powietrzu, natomiast dla oceny pod kątem ochrony roślin wykazała przekroczenie dopuszczalnego poziomu substancji w powietrzu dla: O₃ dla poziomu celu długoterminowego i dla As(PM10) dla poziomu docelowego.

Wyniki oceny jakości powietrza w województwie Dolnośląskim w roku 2021 przedstawiały się następująco:

- pod kątem ochrony zdrowia ludzi strefę dolnośląską zaliczono do:
 - **klasy A:** dla poziomu dopuszczalnego: SO₂, NO₂, CO, O₃, C₆H₆;w ocenie rocznej dotyczącej pyłu zawieszonego PM10, dla czasu uśredniania rok;w ocenie rocznej dotyczącej ołowiu w pyle PM10; w ocenie rocznej dotyczącej kadmu w pyle PM10; w ocenie rocznej dotyczącej niklu w pyle PM10; w ocenie rocznej dotyczącej benzo(a)pirenu w pyle PM10;
 - **klasy A1:** dla czasu uśredniania rok, w ocenie rocznej dotyczącej pyłu zawieszonego PM2,5 w odniesieniu do poziomu dopuszczalnego – II faza;
 - **klasy C:** ze względu na poziomu docelowego dla: w ocenie rocznej dotyczącej pyłu zawieszonego PM10, dla czasu uśredniania 24 h; w ocenie rocznej dotyczącej arsenu w pyle PM10;
 - **klasy C1:** ocenie rocznej dotyczącej pyłu zawieszonego PM2,5 w odniesieniu do poziomu dopuszczalnego – I faza
 - **klasy D2:** wg poziomu celu długoterminowego dla O₃,

Tabela 7.33. Klasy stref dla poszczególnych zanieczyszczeń, uzyskane w ocenie rocznej dokonanej z uwzględnieniem kryteriów ustanowionych w celu ochrony zdrowia ludzi - klasyfikacja podstawowa (klasy: A, C oraz A1, C1 dla pyłu zawieszzonego PM2,5) [źródło: GIOŚ]

Lp.	Kod strefy	Nazwa strefy	SO ₂	NO ₂	C ₆ H ₆	CO	O ₃ ¹⁾	PM10	Pb	As	Cd	Ni	B(a)P	PM2,5 ²⁾
1	PL0201	Aglomeracja Wroclawska	A	C	A	A	A	A	A	A	A	A	C	C1
2	PL0203	miasto Wałbrzych	A	A	A	A	A	A	A	A	A	A	C	A1
3	PL0205	strefa dolnośląska 2	A	A	A	A	A	C	A	C	A	A	C	C1

¹⁾ Dla ozonu – poziom celu długoterminowego, strefy uzyskały klasę D2,

²⁾ Dla pyłu zawieszzonego PM2,5 – poziom dopuszczalny I faza, strefa dolnośląska_2 uzyskała klasę C.

Źródło: Roczna ocena jakości powietrza w województwie dolnośląskim. Raport wojewódzki za rok 2021 strona 86.

- pod kątem ochrony roślin strefę dolnośląską zaliczono do :
 - **klasy A:** dla poziomu dopuszczalnego: SO₂, NO_x;
 - **klasy D2:** wg poziomu celu długoterminowego dla O₃,

Tabela 7.41. Klasy stref dla poszczególnych zanieczyszczeń, uzyskane w ocenie rocznej dokonanej z uwzględnieniem kryteriów ustanowionych w celu ochrony roślin - klasyfikacja podstawowa (klasy: A, C) [źródło: GIOŚ]

Lp.	Kod strefy	Nazwa strefy	SO ₂	NO _x	O ₃ ¹⁾
1	PL0205	strefa dolnośląska_2	A	A	A

¹⁾ Dla ozonu – poziom celu długoterminowego strefa dolnośląska_2 uzyskała klasę D2.

Źródło: Roczna ocena jakości powietrza w województwie dolnośląskim. Raport wojewódzki za rok 2021 strona 120.

5. Klimat.

Według regionalizacji pluwiotermicznej (wg. A. Schmucka) teren objęty planem miejscowym Gaworzycy leży w zasięgu regionu nadodrzańskiego wrocławsko-legnickiego (obejmującego całą Nizinę Śląską, po obu stronach Odry), należącego do najcieplejszych na Dolnym Śląsku. Klimat tego regionu kształtują zarówno wpływy kontynentalne, jak i oceaniczne (choć te drugie w niewiele mniejszym stopniu). W regionie tym najwyższa (spośród regionów klimatycznych obszaru Dolnego Śląska) jest zarówno średnia roczna temperatura powietrza (przekraczająca 8,0°C), jak i średnia półrocza letniego (przekraczająca 14,0°C) [Walczak W., 1970 r.]. Najcieplejszym miesiącem w ciągu roku jest lipiec (ze średnią temperaturą 17,5°C), a najchłodniejszym styczeń (ze średnią temperaturą 1,1°C). Klimat omawianego terenu nie odbiega znacząco od regionalnego. Jest to zatem klimat przejściowy, w którym mogą występować znaczne odchylenia parametrów klimatycznych w poszczególnych latach od średnich wieloletnich. Zauważalne są zmiany temperatury (wzrost) i wilgotności powietrza (spadek), będące skutkiem występowania na Grzbiecie Dalkowskim wiatrów fenowych – wiejących z grzbietów wzniesień ku dolinom. Niemniej warunki klimatyczne na przedmiotowym obszarze generalnie łagodne [Dolnośląskie Biuro Geodezji i Terenów Rolnych, grudzień 2005 r.]. Średnioroczne usłonecznienie rzeczywiste na obszarze objętym planem waha się od 3,5 h do 4 h dziennie [IGiPZ PAN, Internetowy Atlas Polski]. Lato termiczne jest dość długie i ciepłe.

Stosunkowo ciepła i łagodna jest także zima. Pokrywa śnieżna utrzymuje się na terenie gminy do około 58 dni. Okres wegetacyjny trwa tu 220-225 dni.

Średnia roczna suma opadów atmosferycznych przeciętnie wynosi 590-690 mm, przy czym 60-65% tej rocznej sumy opadów przypada na półrocze letnie. W okresie wegetacyjnym (od maja do października) opady wynoszą przeciętnie 360-380 mm. Średnia roczna suma opadów atmosferycznych w Gaworzycach wynosi 614 mm. Największe ilości opadów atmosferycznych występują (maksymalnie do 86 mm) w lipcu, a najmniejsze (do 32 mm) w styczniu i lutym [Dolnośląskie Biuro Geodezji i Terenów Rolnych, grudzień 2005 r.].

Silne wiatry wieją na wyższych wysokościach – o średniej (z okresu od 1.01.1988 r. do 28.02.2013 r.) prędkości 6,86 m/s na wysokości 60 m n.p.g. i 7,86 m/s na wysokości 120 m n.p.g. [Sander+Partner, Wind Atlas Poland]. Przeważają wiatry: zachodnie (ok. 14,8%), południowo-wschodnie i północno-zachodnie (11,8%) oraz południowe (11,7%).

6. Szata roślinna i świat zwierzęcy.

Obszar opracowania został całkowicie przekształcony przez człowieka, nie znajduje się tutaj potencjalna roślinność naturalna.

Na terenie objętym planem miejscowym znajdują się trzy niewielkie enklawy leśne oraz park i częściowo zadrzewiony cmentarz. Poza tym występują zadrzewienia wzdłuż ulic, zadrzewienia śródpolne. Szatę roślinną tworzą przeważnie gatunki rodzime.

Świat zwierzęcy omawianego obszaru jest typowy dla obszarów o dużych przekształceniach antropogenicznych.

Wśród ptaków można wymienić: wróble, mazurek, sroki, kawki, gawrony, kruki, szpaki, kosy, ruzycy, sikory. Mogą pojawiać się również ssaki przystosowane do życia w bliskim sąsiedztwie siedzib ludzkich takie jak: kret objęty ochroną częściową, kuna domowa, mysz polna, nornica, pospolite gatunki polne i leśne – sarna, zając, dzik. Pojawiają się one czasami na terenie objętym planem migrując, bądź żerując (np. dziki na polu kukurydzy).

7. Przyrodnicze obszary chronione.

Prawie cały obszar objęty planem miejscowym leży na terenie obszaru chronionego krajobrazu Wzgórza Dalkowskie o nr rejestracyjnym: CRFOP: PL.ZIPOP.1393.OCHK.147 oraz graniczy z Otuliną Przemkowskiego Parku Krajobrazowego o nr rejestracyjnym: CRFOP: PL.ZIPOP.1393.PK.84.

Obszar Chronionego Krajobrazu Wzgórza Dalkowskie, utworzony 06.10.1998 r., leżący na zachód od linii wyznaczonej przez miejscowości Gostyń – Dalków – Szczepów jest pod względem krajobrazowym najbardziej interesującym fragmentem ciągu wzniesień. Decydują o tym intensywne urzeźbienie terenu i porastające go lasy. Wyróżniającym się elementem rzeźby są liczne pagórki i grzbiety podzielone licznymi dolinkami. Wyniosłości osiągają 220m n.p.m. Dolinki wcinają się kilkadziesiąt metrów poniżej wierzchołków wzgórz. Stoki wzniesień i zbocza dolin są stosunkowo krótkie ale o znacznych nachyleniach. Duże znaczenie krajoznawcze odgrywają lasy. Są to różnego wieku drzewostany sosnowe z domieszką drzew liściastych. Wśród miejscowości na szczególną

uwagę zasługują Dalków i Szczepów z parkami podworskimi.

Powyższego obszaru chronionego krajobrazu nie obowiązuje ochrona na podstawie prawa międzynarodowego.

Otulina Przemkowskiego Parku Krajobrazowego utworzona wraz z Przemkowskim Parkiem Krajobrazowym 27.07.1997 r.

Celem ochrony jest:

1. zachowanie walorów przyrodniczych i krajobrazowych doliny nizinnej rzeki Szprotawy, wraz z obszarami wodnymi i wodno-błotnymi w zlewni rzeki Bóbr.
2. zachowanie siedlisk borowych, w tym suchych wrzosowisk.

Powyższej otuliny nie obowiązuje ochrona na podstawie prawa międzynarodowego.

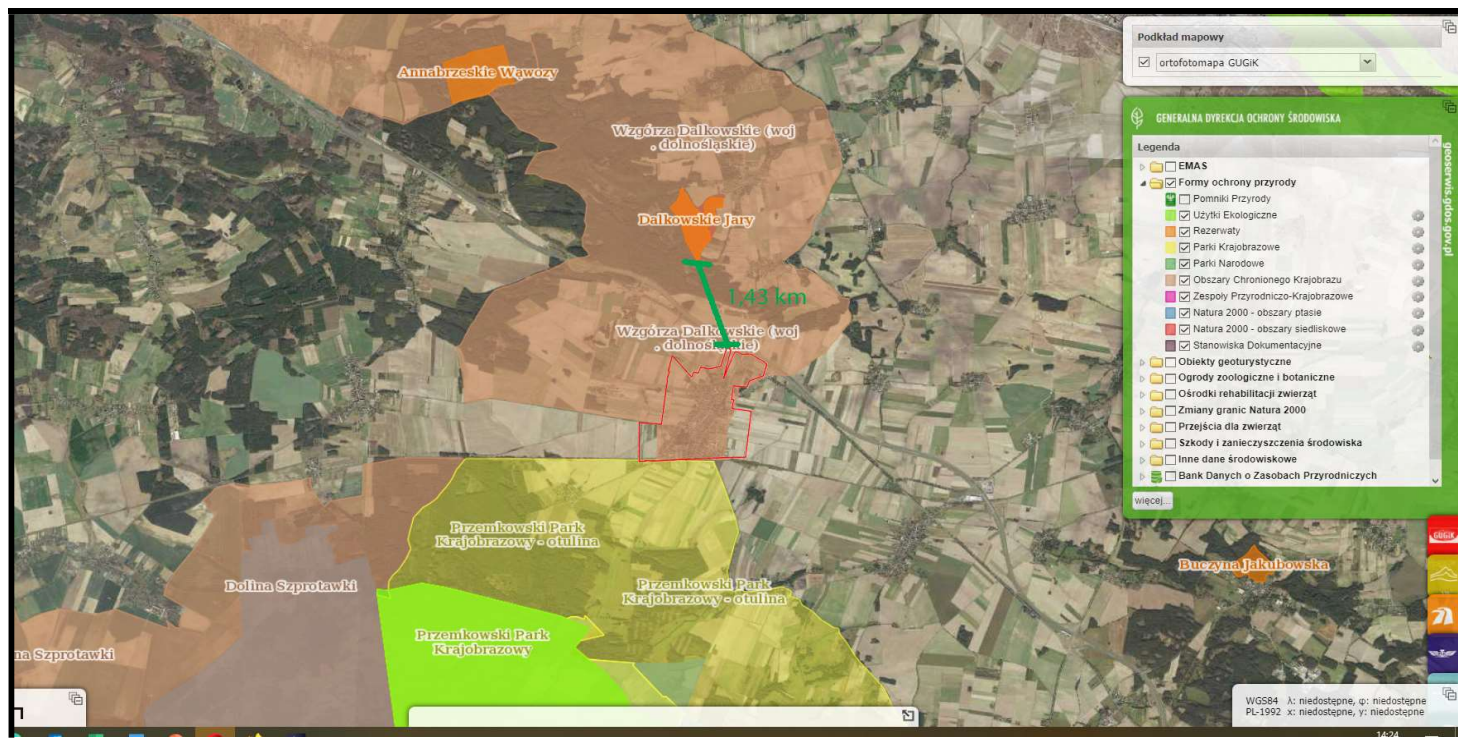
Ponadto na terenie objętym niniejszym planem miejscowym znajduje się powołany Decyzją Wojewódzkiego Konserwatora Przyrody Nr 26/77 utworzony w 01.01.1977 r. pomnik przyrody – drzewo – Cypryśnik błotny – *Taxodium distichum*, rosnący w Gaworzycach, w parku podworskim przy pałacu przy ul. Dworcowej 95, na podjeździe.

Nr rejestracyjny CRFOP: PL.ZIPOP.1393.PP.0216022.243 Nr GID:33867.

Powyższego pomnika przyrody nie obowiązuje ochrona na podstawie prawa międzynarodowego.

Najbliższy obszar chroniony Natura 2000 jest położony w odległości około 1,43 km od obszaru objętego planem miejscowym i jest to obszar siedliskowy Natura 2000 Dalkowskie Jary PLH020088 Nr rejestracyjny CRFOP: PL.ZIPOP.1393.N2K.PLH020088.H Rezerwat Dalkowskie Jary Nr rejestracyjny CRFOP: PL.ZIPOP.1393.RP.1141.

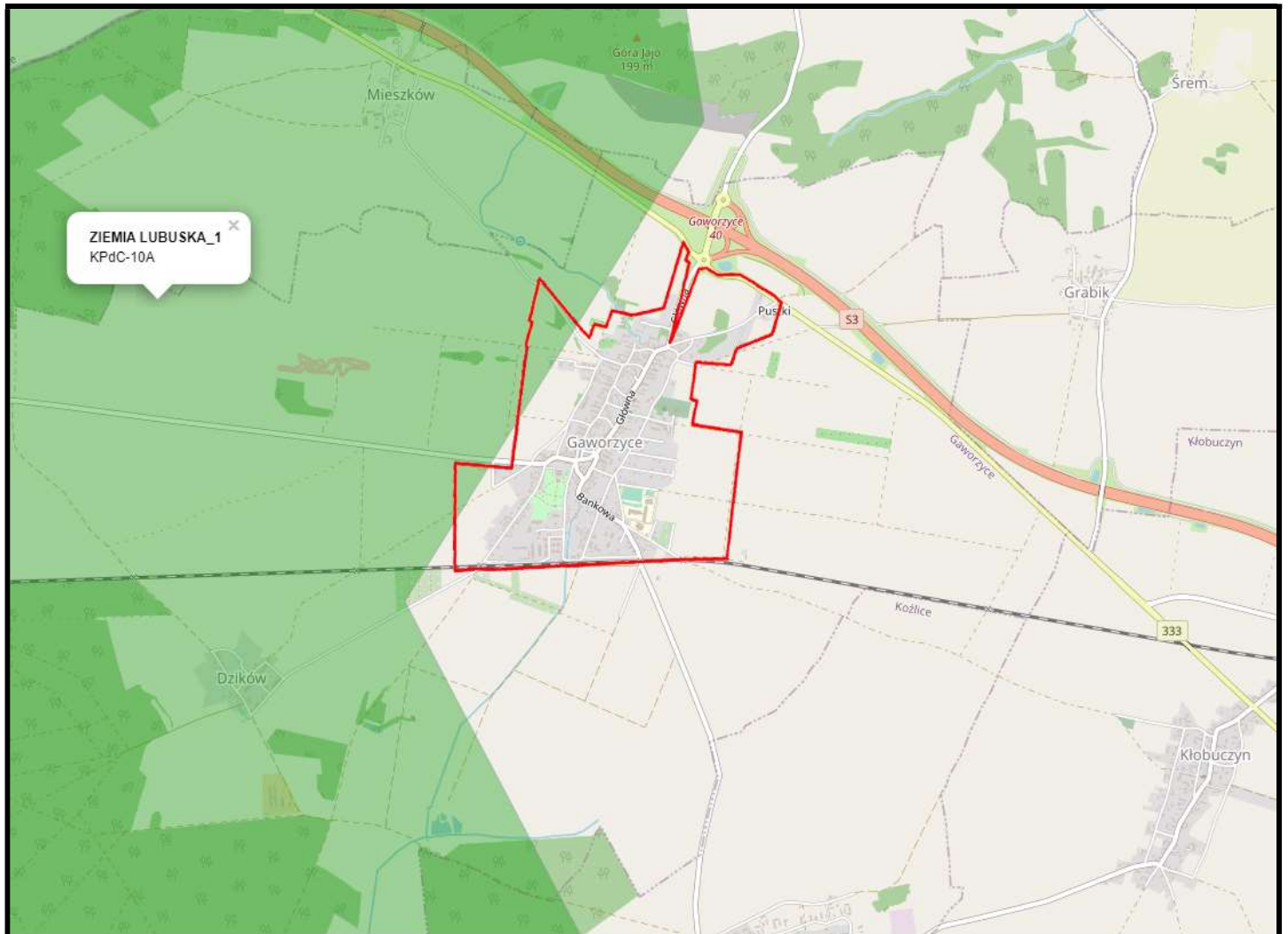
Położenie obszaru objętego planem miejscowym na tle obszarów chronionych przedstawiono poniżej (czerwoną obwódką zaznaczono teren objęty planem miejscowym).



Źródło: <http://geoserwis.gdos.gov.pl/mapy/> + opracowanie własne

Zachodnia część terenu objętego planem leży na obszarze utworzonego w roku 2005 Korytarza Ekologicznego pn. ZIEMIA LUBUSKA_1KPdC-10A.

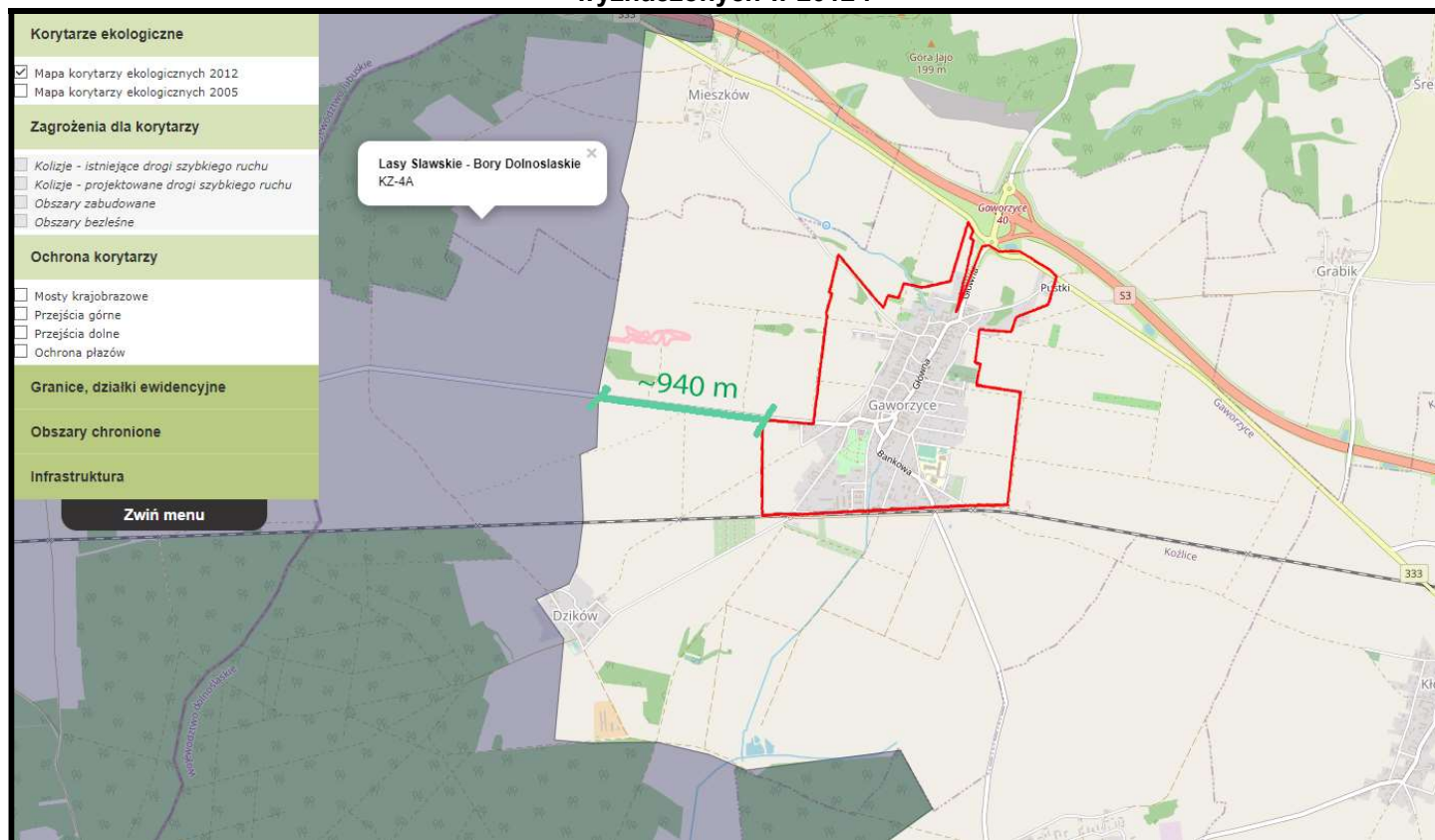
Położenie korytarza ekologicznego na terenie objętym planem miejscowym przedstawiono poniżej



Źródło: http://mapa.korytarze.pl/+opracowanie_wlasne

Najbliższy Korytarz Ekologiczny utworzony w 2012 r to Lasy Sławskie – Bory Dolnośląskie Kz-4A, który znajduje się w odległości około 940 m od ww. obszaru.

Odległość obszaru objętego planem miejscowym na tle korytarzy ekologicznych wyznaczonych w 2012 r



Źródło: http://mapa.korytarze.pl/+opracowanie_wlasne

8. Zabytki oraz inne kulturowe obszary chronione.

Na obszarze planu miejscowego występują następujące zabytki oraz inne kulturowe obszary chronione:

- historyczny układ ruralistyczny, strefa nawarstwień kulturowych – wpisane do rejestru zabytków;
- obiekty wpisane do rejestru i ewidencji zabytków;
- cmentarz;
- strefa ochrony konserwatorskiej,
- stanowiska archeologiczne,
- zespół parkowy.

III. Charakterystyka ustaleń miejscowego planu zagospodarowania przestrzennego.

W rozdziale zawarto opis, analizę i ocenę: celów ochrony środowiska istotnych z punktu widzenia projektowanego miejscowego planu zagospodarowania przestrzennego oraz sposoby, w jakich te cele i inne problemy środowiska zostały uwzględnione podczas opracowywania planu, istniejący stan środowiska oraz potencjalne zmiany tego stanu w przypadku braku realizacji planu miejscowego.

Ponadto przedstawiono analizę ustaleń planu oraz zagrożenia możliwe do zaistnienia na etapie funkcjonowania ustaleń miejscowego planu.

1. Położenie w gminie oraz ograniczenia w zagospodarowaniu przestrzennym.

Teren objęty planem miejscowym położony jest w środkowej części gminy Gaworzycy i obejmuje część obrębu geodezyjnego Gaworzycy w tym miejscowość Gaworzycy.

Na terenie objętym planem miejscowym występują następujące ograniczenia w zagospodarowaniu przestrzennym:

- 1) przyrodnicze obszary i obiekty prawnie chronione:
 - a) Przemkowski Park Krajobrazowy;
 - b) Obszary Chronionego Krajobrazu – Wzgórza Dalkowskie;
 - c) pomnik przyrody;
- 2) historyczny układ ruralistyczny, strefa nawarstwień kulturowych – wpisane do rejestru zabytków ochrona konserwatorska;
- 3) budowle wpisane do rejestru zabytków – ochrona konserwatorska;
- 4) teren zamknięty PKP;
- 5) nakaz uzgodnienia z właściwym organem lotniczym lokalizacji obiektów budowlanych o wysokości równej lub wyższej niż 50 m, stanowiących przeszkody lotnicze;
- 6) zakaz lokalizacji zabudowy mieszkaniowej oraz usług związanych z produkcją, przechowywaniem artykułów żywności oraz zakładów żywienia zbiorowego w 50-metrowej strefie ochronnej od cmentarza, zgodnie z przepisami odrębnymi;
- 7) pasy wolne od zabudowy wzdłuż linii napowietrznych średniego napięcia 20 kV o szerokości 10 m, a dla linii niskiego napięcia 0,4 kV – 3,0 m, licząc od skrajnego przewodu linii napowietrznej w których obowiązuje zakaz lokalizacji obiektów budowlanych i zadrzewień.

2. Istniejący stan środowiska oraz potencjalne zmiany tego stanu w przypadku braku realizacji projektowanego dokumentu.

W rozdziale przeanalizowano istniejący sposób użytkowania terenu, wskazując na istniejące zagrożenia środowiska, a także prognozując, jakie zmiany mogą nastąpić i jak można uniknąć zmian negatywnych. Przedmiotowy teren nie jest objęty planem zagospodarowania przestrzennego i obejmuje układ przestrzenny miejscowości Gaworzycy – zabudowany zabudową mieszkaniową jednorodzinna, wielorodzinna, usługowa, zabudową zagrodową, zabudową produkcyjno-usługową,

ciągami komunikacyjnymi oraz teren niezabudowany – użytkowany rolniczo i obszary zielone (lasy, parki).

W przypadku braku realizacji projektowanego dokumentu istnieje ryzyko częściowego zagospodarowania terenów poprzez uzyskanie decyzji administracyjnych, które nie muszą być spójne z ustaleniami Studium uwarunkowań i kierunków zagospodarowania przestrzennego.

Powyższe niesie za sobą ryzyko powstania zabudowy o innym charakterze, niespójnej z planowanym zagospodarowaniem. Wiąże się to również z ryzykiem powstania chaosu zabudowy oraz z nieuporządkowaną realizacją inwestycji z zakresu infrastruktury technicznej. Brak jednolitego dokumentu może prowadzić do realizacji pojedynczych inwestycji w niejednorodny sposób, każdorazowo według innych ustaleń wyjściowych. Może nastąpić realizacja zabudowy mieszkaniowej naprzemiennie z zabudową zagrodową, co może wpłynąć negatywnie na komfort życia mieszkańców i prowadzić do zawyżonych założeń projektowych dla zapotrzebowania na podstawowe media (woda, energia elektryczna).

Skutki dotychczasowego sposobu użytkowania terenu dla środowiska naturalnego są zarówno pozytywne, jak i negatywne. Do pozytywnych należy brak źródeł zanieczyszczeń powietrza z terenów dotychczas niezainwestowanych. Do negatywnych można zaliczyć zanieczyszczenia ze źródeł rolniczych i komunikacyjnych oraz przekształcenia związane z realizacją zabudowy i infrastruktury technicznej.

Uchwalenie planu miejscowego pozwoli na uporządkowanie ustaleń zarówno w zakresie gospodarki przestrzennej jak i ochrony środowiska oraz ograniczenie rozbudowy funkcji hodowlanej czy niezamierzonej zabudowy.

3. Istniejące problemy ochrony środowiska oraz cele tej ochrony.

Istniejącym problemem ochrony środowiska istotnym z punktu widzenia realizowanego projektu planu miejscowego jest w szczególności możliwość okresowego wzrostu stężeń zanieczyszczeń w powietrzu związana z zastosowanymi paliwami grzewczymi.

W zapisach planu miejscowego w zakresie zaopatrzenia w ciepło ustalono stosowanie urządzeń grzewczych przystosowanych do spalania paliw płynnych, gazowych i stałych o niskich wskaźnikach emisji lub alternatywnych źródeł energii, co jest zgodne z obecnymi zaleceniami krajowymi w zakresie gospodarki cieplnej.

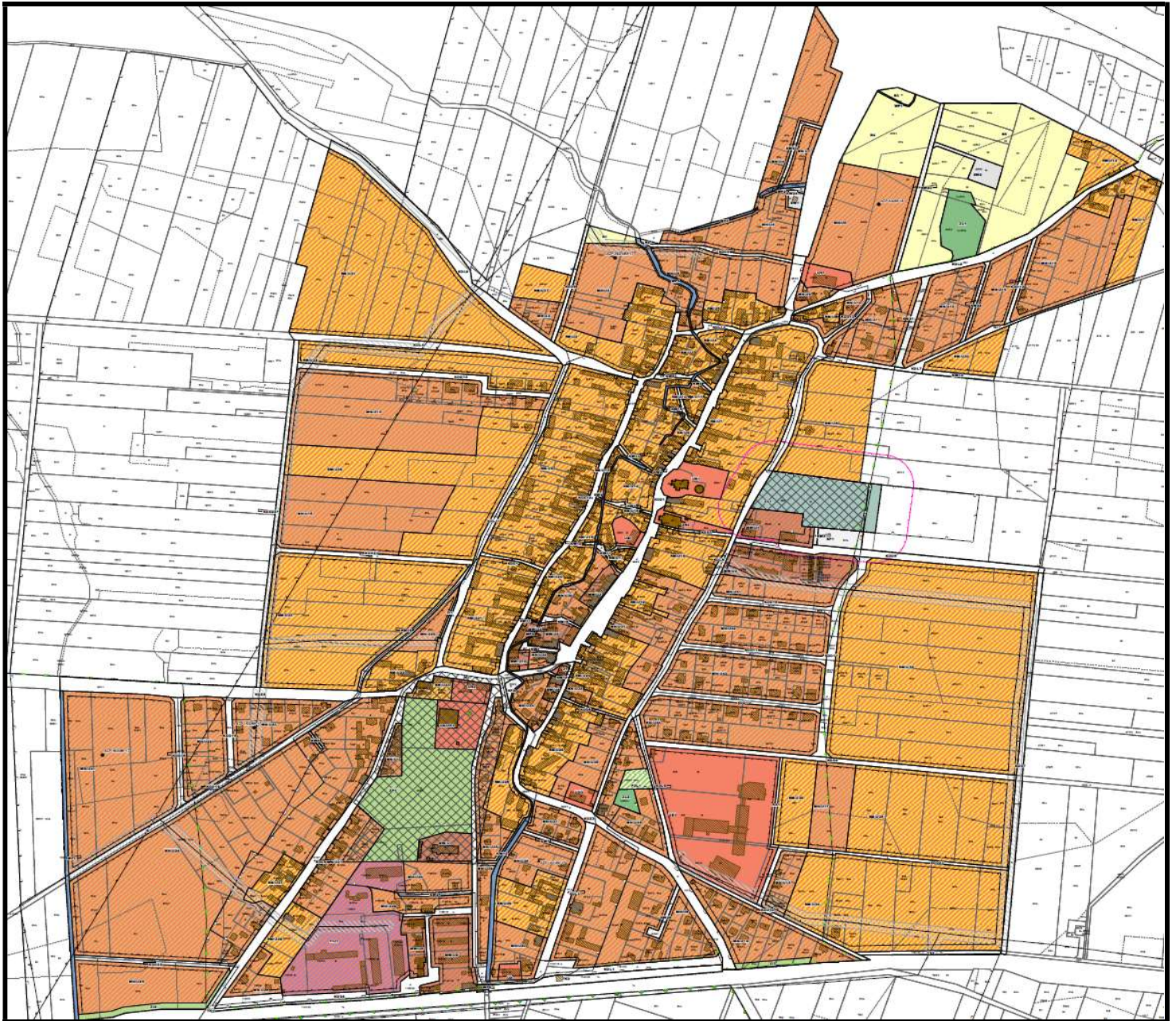
Odnosnie gospodarki odpadami w zapisach planu miejscowego ustalono gromadzenie i zagospodarowanie odpadów zgodnie z regulaminem utrzymania czystości i porządku na terenie gminy oraz z przepisami odrębnymi

Brak jest zagrożeń związanych ze źle funkcjonującą infrastrukturą techniczną czy też związanych z oddziaływaniem na tereny objęte ochroną.

W planie miejscowym wprowadzono zapisy dotyczące modernizacji, rozbudowy i budowy systemów komunikacji i infrastruktury technicznej w zgodzie z przepisami oraz określono zasady ochrony dotyczące powietrza, wód, powierzchni ziemi, wartości kulturowych, ochrony przed hałasem.

4. Projektowana zmiana użytkowania terenu.

Przedmiotowy plan zagospodarowania przestrzennego porządkuje istniejące układy przestrzenne oraz wyznacza nowe użytkowanie terenów zgodnie ze studium uwarunkowań i kierunków zagospodarowania gminy.



FUNKCJE ZAGOSPODAROWANIA TERENÓW

U	Teren zabudowy usługowej
UH	Teren usług handlu
UE	Teren usług edukacji
UR	Teren usług kultu religijnego
UB	Teren usług bezpieczeństwa i porządku publicznego
UA/UK	Teren usług biurowych i administracji oraz usług kultury i rozrywki
MW/U	Teren zabudowy mieszkaniowej wielorodzinnej z dopuszczeniem usług
MN/U	Teren zabudowy mieszkaniowej jednorodzinnej z dopuszczeniem usług
RM/U	Teren zabudowy zagrodowej z dopuszczeniem usług
P/U	Teren zabudowy produkcyjno-usługowej
R	Teren rolniczy
WP	Teren wód powierzchniowych płynących
ZL	Teren lasu
PZL	Teren planowanych zalesień
ZP	Teren zieleni parkowej
ZI	Teren zieleni izolacyjnej
ZC	Teren cmentarzy
EW	Teren dla obiektów i urządzeń zaopatrzenia w wodę
KP	Teren parkingu
TK	Teren komunikacji kolejowej
KDZ	Teren dróg klasy zbiorczej
KDL	Teren dróg klasy lokalnej
KDD	Teren dróg klasy dojazdowej
KW	Teren dróg wewnętrznych
KX	Teren komunikacji pieszo-rowerowej

W niniejszym planie wyznaczono następujące przeznaczenia terenów:

- teren zabudowy usługowej,
- teren usług handlu,
- teren usług edukacji,
- teren usług kultu religijnego,
- teren usług bezpieczeństwa i porządku publicznego,
- teren usług biurowych i administracji oraz usług kultury i rozrywki,
- teren zabudowy mieszkaniowej wielorodzinnej z dopuszczeniem usług,
- teren zabudowy mieszkaniowej jednorodzinnej z dopuszczeniem usług,
- teren zabudowy zagrodowej z dopuszczeniem usług,
- teren zabudowy produkcyjno-usługowej,
- teren rolniczy,
- teren wód powierzchniowych płynących,
- teren lasu,
- teren planowanych zalesień,
- teren zieleni parkowej,
- teren zieleni izolacyjnej,
- teren cmentarzy,
- teren dla obiektów i urządzeń zaopatrzenia w wodę,
- teren parkingu,
- teren komunikacji kolejowej,
- teren dróg klasy zbiorczej,
- teren dróg klasy lokalnej,
- terendróg klasy dojazdowej,
- teren dróg wewnętrznych,
- teren komunikacji pieszo-rowerowej.

5. Analiza ustaleń projektu miejscowego planu zagospodarowania przestrzennego.

Celem sporządzania projektu miejscowego planu zagospodarowania przestrzennego dla części obrębu geodezyjnego Gaworzycy jest określenie zasad i warunków zabudowy oraz zagospodarowania terenów (zmiana funkcji i parametrów zabudowy) i zasad ochrony środowiska przyrodniczego oraz krajobrazu. Obecnie grunty na omawianym obszarze są częściowo zainwestowane istniejącą zabudową mieszkaniową, zagrodową, zabudową usługową i produkcyjną.

Planowane przeznaczenie terenu spełnia warunek zgodności ze Studium Uwarunkowań i Kierunków Zagospodarowania Przestrzennego Gminy Gaworzycy.

Na obszarze projektowanego planu nie obowiązuje żaden miejscowy plan zagospodarowania przestrzennego, a więc wszelkie inwestycje mogą być realizowane na podstawie uzyskanych decyzji o warunkach zabudowy i zagospodarowania terenu i tylko w ograniczonym zakresie.

Zgodnie z wymogami ustawy o planowaniu i zagospodarowaniu przestrzennym oraz z zasadą

zrównoważonego rozwoju w ustaleniach projektu planu ustalono:

- przeznaczenie terenów,
- linie zabudowy,
- stopień zainwestowania terenu w postaci wskaźnika,
- procentowy udział powierzchni terenu biologicznie czynnego w powierzchni działki,
- parametry projektowanej zabudowy,
- obsługę komunikacyjną,
- zasady wyposażenia terenu w infrastrukturę techniczną.

Ustalenia planu w sposób szczegółowy określają funkcję oraz parametry budynków, ich sposób lokalizacji na działkach poprzez wyznaczenie linii zabudowy.

Analiza ustaleń tekstowych projektu miejscowego planu zagospodarowania przestrzennego w części dotyczącej środowiska przyrodniczego pozwala na wyciągnięcie następujących wniosków oraz sformułowanie uwag:

- 1) plan ustala lokalizację sieci i urządzeń infrastruktury technicznej,
- 2) w zakresie zaopatrzenie w wodę ustala się:
 - zaopatrzenie w wodę zgodnie z przepisami odrębnymi;
- 3) w zakresie odprowadzania ścieków bytowych i komunalnych ustala się:
 - odprowadzenie ścieków zgodnie z przepisami odrębnymi;
- 4) w zakresie odprowadzania wód opadowych ustala się:
 - odprowadzanie wód opadowych zgodnie z przepisami odrębnymi;
- 5) W zakresie systemów zaopatrzenia w energię cieplną ustala się zaopatrzenie w energię cieplną z indywidualnych systemów grzewczych, z niskoemisyjnych źródeł, w tym: energii elektrycznej, gazu ziemnego, gazu LNG, zgodnie z przepisami odrębnymi oraz stosowanie urządzeń grzewczych przystosowanych do spalania paliw płynnych, gazowych i stałych o niskich wskaźnikach emisji lub alternatywnych źródeł energii;
- 6) w zakresie zaopatrzenia w energię elektryczną ustala się:
 - zaopatrzenie w energię elektryczną zgodnie z przepisami odrębnymi;
- 7) ustala się zaopatrzenie w gaz zgodnie z przepisami odrębnymi.
- 8) gospodarkę odpadami regulują przepisy ustawy o utrzymaniu czystości i porządku w gminach;
- 9) w zakresie ochrony powietrza atmosferycznego ustala się ochronę zgodnie z przepisami odrębnymi oraz stosowanie urządzeń grzewczych przystosowanych do spalania paliw płynnych, gazowych i stałych o niskich wskaźnikach emisji lub alternatywnych źródeł energii;
- 10) dopuszczalne poziomy hałasu w środowisku ustalono zgodnie z przepisami odrębnymi na terenach oznaczonych na rysunku planu symbolami literowymi:
 - MN/U, MW/U – jak dla terenów mieszkaniowo – usługowych;
 - U – w przypadku użytkowania terenów w sposób, który generuje wymóg ochrony akustycznej:
 - dla usług oświaty - jak dla terenów zabudowy związanej ze stałym lub czasowym pobytem młodzieży

– dla domów opieki społecznej – jak dla terenów domów opieki społecznej.

11) Ustalono następującą powierzchnię terenu biologicznie czynnego:

- nie mniejszą niż 20 % działki budowanej dla terenów zabudowy usługowej, produkcyjno-usługowej;
- nie mniejszą niż 30 % działki budowanej dla terenów zabudowy mieszkaniowej jednorodzinnej z dopuszczeniem usług, terenów zabudowy mieszkaniowej wielorodzinnej z dopuszczeniem usług, terenów usług sakralnych oraz zespołu pałacowo-parkowego terenów zabudowy zagrodowej z dopuszczeniem usług;
- nie mniejszą niż 40 % działki budowanej dla terenu cmentarza, terenów zaopatrzenia w wodę;
- nie mniejszą niż 90 % działki budowanej dla terenów zieleni izolacyjnej.

6. Zagrożenia na etapie funkcjonowania ustaleń planu.

Projekt planu zakłada realizację nowej zabudowy zgodnie z ustaleniami Studium Uwarunkowań i Kierunków Zagospodarowania Przestrzennego Gminy Gaworzyce.

Uchwalenie planu miejscowego nie wprowadza istotnych zmian w istniejącym i planowanym zagospodarowaniu przestrzeni.

Zainwestowanie terenów przeznaczonych pod zabudowę charakteryzować się będzie średnią i niską intensywnością. W celu złagodzenia niekorzystnego oddziaływania na środowisko projektowana zabudowa nasycona zostanie min. 20% udziałem powierzchni terenu biologicznie czynnego.

Niekorzystne oddziaływanie związane z wprowadzonym zainwestowaniem, wiązać się będzie z budową, eksploatacją oraz bieżącą konserwacją budynków i urządzeń technicznych, dróg dojazdowych, parkingów oraz utrzymaniem istniejącej i wprowadzonej zieleni.

Pod warunkiem właściwej realizacji zabudowy oraz eksploatacji zgodnie z przepisami szczególnymi, przekształcenia środowiska będą nieznaczne. Zwłaszcza, że nakazuje się podłączenie, jeżeli jest możliwość, wznoszonych obiektów do sieci wodociągowej, kanalizacyjnej oraz elektroenergetycznej.

Oddziaływanie na powietrze atmosferyczne uzależnione będzie od zastosowanego wariantu ogrzewania budynków.

Zagrożenia nadzwyczajne dotyczyć mogą niespodziewanych zjawisk przyrodniczych (tj. huragany, ulewne deszcze itp.) lub awarii wynikających z zawodności sprzętu lub zaniedbań ludzi.

Powodem zagrożeń dla środowiska mogą być wadliwie działające instalacje mechaniczne, niewystarczające lub nadmierne uszczelnienie podłoża, zła gospodarka ściekowa, lub niewłaściwa gospodarka odpadami.

IV. Prognoza oddziaływania na środowisko ustaleń planu.

W rozdziale zawarto opis, analizę i ocenę:

- przewidywanych znaczących oddziaływań na poszczególne elementy środowiska i zdrowie człowieka, cele i przedmiot ochrony obszaru Natura 2000 oraz integralność tego obszaru.

Ponadto przedstawiono:

- metody analizy skutków realizacji postanowień planu miejscowego,
- informację o możliwym transgranicznym oddziaływaniu na środowisko,
- informację o braku rozwiązań alternatywnych.

1. Powierzchnia ziemi.

W rejonie opracowania nie występują obszary naturalne. Teren został przekształcony przez działalność człowieka już kilkadziesiąt lat temu.

Zmiana warunków gruntowo-wodnych dotyczy głównie etapu realizacji inwestycji. W trakcie prac ziemnych, związanych z realizacją nowej zabudowy nastąpi zerwanie i przemieszczenie powierzchniowych warstw glebowych. Naruszeniu i trwałym przekształceniom ulegnie struktura gruntu do głębokości wykonania wykopów pod nawierzchnie, budynki i infrastrukturę techniczną. Przekształcenia nie będą duże. Pojawią się nasypy budowlane, formowane w sposób przypadkowy, co nie spowoduje jednak większych zakłóceń w środowisku.

Ustalenia planu nakazują zagospodarowanie mas ziemnych powstałych podczas prowadzenia robót budowlanych w obrębie działki budowlanej lub usuwanie ich zgodnie z przepisami odrębnymi.

Wprowadzenie terenów zabudowanych na obszarach dotąd niezurbanizowanych zawsze wiąże się ze zwiększeniem ilości produkowanych odpadów. Na przedmiotowym obszarze odpady będą pochodzić z zabudowy mieszkaniowej, usługowej, produkcyjnej i zagrodowej. Zarówno przepisy odrębne, jak i zapisy planu nakazują odpowiednią gospodarkę odpadami poprzez ich segregację i zagospodarowanie w miejscach do tego przeznaczonych (składowiska odpadów).

Przy przestrzeganiu przepisów prawa nie ma ryzyka zanieczyszczenia powierzchni ziemi czy wód związanego z realizacją planu miejscowego.

W planie ustala się zachowanie istniejącej i wprowadzanie nowej zieleni w tym zieleniizolacyjnej.

Na obszarze opracowania planu miejscowego nie występują żadne zewidencjonowane złoża naturalne.

2. Ochrona środowiska wodnego.

Ochrona środowiska wodnego polega na zapewnieniu jak najlepszej jakości, oraz utrzymywanie ilości wody na poziomie zapewniającym ochronę równowagi biologicznej, co wiąże się z ochroną wód przed zanieczyszczeniem oraz zapewnieniem jak najlepszych warunków retencyjnych.

Uchwalenie planu zagospodarowania przestrzennego wiąże się z wytwarzaniem ścieków oraz powstawaniem odpadów, które mogą mieć niekorzystny wpływ na środowisko wodne, a także ze zmianą warunków retencji.

W celu ochrony środowiska wodnego w planie określono następujące ustalenia:

W celu ochrony środowiska wodnego w planie określono następujące ustalenia:

- 1) w zakresie zaopatrzenie w wodę ustalono:
 - zaopatrzenie w wodę zgodnie z przepisami odrębnymi;
- 2) w zakresie odprowadzania ścieków ustalono:
 - odprowadzenie ścieków zgodnie z przepisami odrębnymi;
- 3) w zakresie odprowadzania wód opadowych ustalono:
 - odprowadzanie wód opadowych zgodnie z przepisami odrębnymi;
- 4) gromadzenie i zagospodarowanie odpadów zgodnie z regulaminem utrzymania czystości i porządku na terenie gminy oraz z przepisami odrębnymi.

Ww. ustalenia planu w odpowiedni sposób chronią środowisko wodne przed zanieczyszczeniem.

Zmiana sposobu zagospodarowania terenu wpłynie na zmianę rozdysponowania wód opadowych i roztopowych. Opady trafiające na grunt dzielą się na kilka części:

- część paruje od razu lub po pewnym czasie do atmosfery;
- część wchłaniają korzenie roślin, po czym przechodzi woda do liści, skąd paruje do powietrza (transpiracja);
- część spływa po powierzchni i dostaje się do wód – przy dużych spadkach spływ może być znaczny;
- ostatnia część infiltruje w grunt zasilając wody podziemne lub w strefach drenażu, również wody powierzchniowe.

Zmiana zagospodarowania terenu, wpłynie na sposób obiegu wody.

W planie określono intensywności zabudowy –przez którą należy rozumieć wskaźnik powierzchni całkowitej zabudowy, tj. sumę powierzchni całkowitej kondygnacji nadziemnych wszystkich budynków na terenie objętym planem w odniesieniu do powierzchni terenu objętego planem oraz minimalną powierzchnię biologicznie czynną.

Gospodarka wodna na terenach rolnych i terenach zielonych nie powinna ulec zmianie.

Obszar objęty planem nie leży na terenie zagrożonym powodzią.

Obszar objęty planem miejscowym nie jest położony w strefie ochronnej ujęcia wód podziemnych.

3. Wpływ na jakość powietrza, klimat.

Źródła emisji zanieczyszczeń powietrza terenu objętego planem miejscowym to: emisja niska, pochodząca ze spalania paliw do celów grzewczych na terenach zurbanizowanych oraz emisja wynikająca z ruchu pojazdów.

Istotnym czynnikiem lokalnych warunków klimatycznych jest pokrycie terenu szatą roślinną. Odmienne warunki panują w lasach i na terenach zadrzewionych, nad polami i łąkami inne w obrębie terenów zurbanizowanych. Na terenach zabudowanych ściany budynków, dachy, ciągi komunikacyjne itp., stanowiące powierzchnię absorbującą promieniowanie słoneczne akumulować

będą energią cieplną, a nocą będą one emitować pochłonięte ciepło, powodując podwyższenie temperatury minimalnej powietrza w najbliższym otoczeniu.

Na terenach zurbanizowanych zmienia się również wilgotność powietrza. Zawartość pary wodnej w przyziemnej warstwie atmosfery zależy przede wszystkim od wilgotności podłoża – od rodzaju powierzchni parującej. Powierzchnie zabudowane przyczyniają się do zmniejszenia parowania. Budynki stanowią przeszkodę dla swobodnego przepływu mas powietrza, przyczyniają się do zmniejszenia prędkości wiatru przy powierzchni ziemi i jej wzrostu na wyższych poziomach.

W planie miejscowym zawarto następujące ustalenia mające wpływ na jakość powietrza, klimat:

- 1) w zakresie zaopatrzenia w energię elektryczną ustalono:
 - zaopatrzenie w energię elektryczną zgodnie z przepisami odrębnymi;
- 2) zaopatrzenie w energię cieplną z indywidualnych systemów grzewczych, z niskoemisyjnych źródeł, w tym: energii elektrycznej, gazu ziemnego, gazu LNG, zgodnie z przepisami odrębnymi:
 - ustalono stosowania urządzeń grzewczych przystosowanych do spalania paliw płynnych, gazowych i stałych o niskich wskaźnikach emisji lub alternatywnych źródeł energii;
- 3) w planie określono minimalne powierzchnie terenów biologicznie czynnych, ponadto ustala się zachowanie istniejących szpalerów zadrzewień wzdłuż ciągów ulicznych i planuje się lokalizację nowych nasadzeń w formie szpalerów zadrzewień w ciągu ulic oraz wprowadzania zadrzewień śródpolnych;
- 4) Pozostawia się w dotychczasowym użytkowaniu tereny lasu, tereny zieleni parkowej, tereny cmentarzy, wprowadza się natomiast tereny planowanych zalesień, tereny zieleni izolacyjnej. Zieleń wpływa na stan jakości powietrza głównie poprzez pochłanianie zanieczyszczeń gazowych i pyłowych. Pochłania dwutlenek węgla i produkuje tlen.

Ustalony w planie sposób zagospodarowania terenu nie spowoduje znaczącego negatywnego oddziaływania na stan powietrza atmosferycznego oraz klimat.

4. Krajobraz.

Ustawa o ochronie przyrody definiuje walory krajobrazowe jako wartości ekologiczne, estetyczne lub kulturowe obszaru oraz związane z nim rzeźbę terenu, twory i składniki przyrody, ukształtowane przez siły przyrody lub działalność człowieka. Ustawa o ochronie zabytków i opiece nad zabytkami definiuje natomiast pojęcie krajobrazu kulturowego, czyli przestrzeni historycznie ukształtowanej w wyniku działalności człowieka, zawierającej wytwory cywilizacji oraz elementy przyrodnicze. Obie te definicje wskazują na istniejącą zależność pomiędzy naturalnymi walorami środowiska oraz działalnością człowieka i jego wkładem w kreowanie krajobrazu. Zapisy planu miejscowego mają pozwolić na ochronę wszystkich składników krajobrazu, a w szczególności istniejącej zieleni, walorów architektonicznych zabudowy i wprowadzenie nowych elementów przyrodniczych i budowlanych w harmonii z otoczeniem.

W celu ochrony krajobrazu wprowadzono następujące ustalenia:

- sytuowanie budynków zgodnie z liniami zabudowy określonymi na rysunku planu,
- zachowanie istniejących dominant przestrzennych, stanowiących obiekty znajdujące się

na terenach usług sakralnych oraz zespołu pałacowo-parkowego,

- zachowanie istniejących szpalerów zadrzewień wzdłuż ciągów ulicznych;
- zakazano lokalizacji masztów, wież, wolnostojących nośników reklamowych;
- ustalono lokalizację nowych nasadzeń w formie szpalerów zadrzewień w ciągu ulic;
- ustalono lokalizację zieleni izolacyjnej na terenach ZI;
- ustalono lokalizację obiektów małej architektury;
- zakazano lokalizacji obiektów tymczasowych, z wyjątkiem obiektów niezbędnych przy budowie budynków i budowli, wznoszonych wyłącznie na czas budowy;
- ustalono budowę nowych napowietrznych linii elektroenergetycznych za wyjątkiem ich rozbudowy lub przebudowy;
- zakazano lokalizacji elektrowni wiatrowych.

W planie zawarto również ustalenia dotyczące gabarytów budynków i kształtu dachów oraz intensywność zabudowy. Ustalono również linie zabudowy wzdłuż dróg w celu stworzenia jednolitych ciągów zabudowy.

Wprowadzenie nowej zieleni, w tym lokalizację zieleni izolacyjnej pozwoli utrzymać istniejące walory krajobrazu oraz poprawi estetykę nowo zainwestowanych terenów.

Nie przewiduje się przekształceń istniejącej rzeźby terenu.

Skutkiem realizacji ustaleń niniejszego planu będą trwałe zmiany w krajobrazie. Planowana zabudowa jest zgodna z kierunkiem rozwoju przestrzennego zaproponowanym w Studium Uwarunkowań i Kierunków Zagospodarowania Przestrzennego Gminy Gaworzycze

5. Wpływ na różnorodność biologiczną, florę i faunę, przyrodnicze obszary chronione.

Prawie cały obszar objęty projektem planu miejscowego leży na terenie obszaru chronionego krajobrazu Wzgórza Dalkowskie o nr rejestracyjnym: CRFOP: PL.ZIPOP.1393.OCHK.147 oraz graniczy z Otuliną Przemkowskiego Parku Krajobrazowego o nr rejestracyjnym: CRFOP: PL.ZIPOP.1393.PK.84.

W projekcie planu zawarto następujące ustalenia mające wpływ na różnorodność biologiczną, florę i faunę, przyrodnicze obszary chronione:

- 1) uwzględnienie w zagospodarowaniu terenów położenia w granicach obszarów Przemkowskiego Parku Krajobrazowego oraz Obszaru Chronionego Krajobrazu – Wzgórza Dalkowskie, w zakresie ochrony przyrody;
- 2) ochronę istniejących drzew, w tym drzew – pomnika przyrody, zgodnie z przepisami odrębnymi;
- 3) gromadzenie i zagospodarowanie odpadów zgodnie z regulaminem utrzymania czystości i porządku na terenie gminy oraz z przepisami odrębnymi;
- 4) zagospodarowania mas ziemnych powstałych podczas prowadzenia robót budowlanych w obrębie działki budowlanej lub usuwanie ich zgodnie z przepisami odrębnymi;
- 5) stosowanie urządzeń grzewczych przystosowanych do spalania paliw płynnych, gazowych i stałych o niskich wskaźnikach emisji lub alternatywnych źródeł energii;
- 6) wprowadzenie nowej zieleni, w tym lokalizację zieleni izolacyjnej, wprowadzanie zadrzewień

śródpolnych, terenów planowanych zalesień;

- 7) zakazuje się lokalizowania inwestycji mogących zawsze znacząco oddziaływać na środowisko z wyjątkiem obiektów infrastruktury technicznej oraz inwestycji celu publicznego;
- 8) zakazuje się lokalizowania inwestycji mogących potencjalnie znacząco oddziaływać na środowisko z wyjątkiem obiektów infrastruktury technicznej, inwestycji celu publicznego oraz terenów oznaczonych na rysunku planu symbolem P/U;
- 9) zakazuje się lokalizacji elektrowni wiatrowych.

Biorąc powyższe pod uwagę nie prognozuje się znaczącego negatywnego oddziaływania na środowisko biotyczne. Wprowadzane zadrzewienia mogą stanowić lokalne korytarze ekologiczne wzbogacające korytarz ekologiczny, którym jest Ziemia Lubuska. Nie prognozuje się również negatywnego wpływu na najbliższe obszary Natura 2000. Teren planu znajduje się poza tymi obszarami. Minimalna odległość od najbliższego obszaru wynosi 1,66 km.

6. Ochrona przed hałasem.

Część terenów określonych w planie miejscowym wymaga ochrony akustycznej.

W planie ustala się dopuszczalne poziomy hałasu w środowisku zgodnie z przepisami odrębnymi na terenach oznaczonych na rysunku planu symbolami literowymi:

- 1) MN/U, MW/U – jak dla terenów mieszkaniowo – usługowych;
- 2) U – w przypadku użytkowania terenów w sposób, który generuje wymóg ochrony akustycznej:
 - dla usług oświaty - jak dla terenów zabudowy związanej ze stałym lub czasowym pobytem młodzieży,
 - dla domów opieki społecznej – jak dla terenów domów opieki społecznej.

Pewnym źródłem hałasu są ciągi komunikacyjne, jednakże ruch na większości z nich jest niewielki lub umiarkowany.

Wymagane standardy dotyczące klimatu akustycznego są zgodne z rozporządzeniem Ministra Środowiska z dnia 14 czerwca 2007 roku w sprawie dopuszczalnych poziomów hałasu w środowisku (tj. Dz.U. z 2014 r. poz. 112).

Poza terenem planu tereny nie wymagają ochrony akustycznej lub wymagają ochrony akustycznej jak w niniejszym planie.

Na terenie opracowania nie ustalono terenów, których zagospodarowanie wiązałoby się ze znacznym przekroczeniem norm hałasu.

7. Wpływ na zasoby naturalne.

Zasoby naturalne to wszelkie występujące na ziemi naturalne dobra możliwe do wykorzystania przez człowieka.

Żadne z występujących dóbr nie będzie wykorzystywane w sposób powodujący zakłócenie równowagi w środowisku, a więc realizacja ustaleń planu nie będzie miała znaczącego oddziaływania na zasoby naturalne.

8. Wpływ na zabytki i dobra materialne.

W celu ochrony archeologicznego dziedzictwa kulturowego w planie podjęto następujące ustalenia:

- 1) ochronie podlega zachowany układ dróg wraz z historycznymi nawierzchniami, historyczna linia zabudowy oraz zasady zagospodarowania parceli;
- 2) zachowanie i rewaloryzację historycznego układu przestrzennego we wszystkich jego elementach;
- 3) dostosowanie nowych obiektów do historycznej kompozycji przestrzennej i historycznej architektury: linia zabudowy oraz sposób usytuowania budynku w stosunku do drogi wyznaczone przez zachowaną zabudowę historyczną, utrzymywanie gabarytów wysokościowych zabudowy wytyczonych wysokością zachowanej zabudowy historycznej, oraz formy dachu i rodzaju pokrycia dachowego nawiązujących do zachowanej zabudowy historycznej;
- 4) zakazuje się lokalizacji masztów, wież, wolnostojących nośników reklamowych;
- 5) zakaz realizacji obiektów o formach i kubaturze obcych w historycznie ukształtowanej przestrzeni;
- 6) wszelkie zamierzenia inwestycyjne wymagają uzgodnienia z wojewódzkim konserwatorem zabytków zgodnie z przepisami odrębnymi;
- 7) należy zachować bryłę obiektu, kształt i geometrię dachu oraz historyczny rodzaj pokrycia dachowego;
- 8) należy zachować formę, dyspozycję i artykulację elewacji oraz detale architektoniczne, a w miejscu zniszczonych dążyć do ich odtworzenia;
- 9) wyklucza się ocieplanie styropianem elewacji z zachowaną oryginalną dekoracją lub posiadających oryginalny ozdobny materiał elewacji np. budynki ceglane;
- 10) należy zachować kształt, rozmiar i rozmieszczenie otworów okiennych zgodnie z historycznym wizerunkiem budynku, w przypadku zachowanej ozdobnej, drewnianej stolarki okiennej i drzwiowej należy stolarkę zachować lub odtworzyć, dopuszcza się wymianę stolarki okiennej z odtworzeniem oryginalnych podziałów słupków i szprosów, zakazuje się stosowania podziałów imitujących szprosy wewnątrz szyb, nakazuje się stosowanie historycznej, jednolitej kolorystyki stolarki okiennej w jednym budynku;
- 11) wskazuje się stosowanie monochromatycznej kolorystyki nawiązującej do stosowanej w przeszłości;

- 12) należy stosować tradycyjne materiały budowlane, zakazuje się stosowania na elewacjach budynków okładzin i paneli typu „siding”, okładzin z płytek kamiennych i ceramicznych oraz okładzin drewnianych i drewnopodobnych;
- 13) zakazuje się umieszczania na elewacjach frontowych budynków elementów technicznego wyposażenia budynków, czyli klimatyzatorów, anten satelitarnych, przewodów dymowych i wentylacyjnych, oraz reklam niezwiązanych z prowadzoną w danym obiekcie działalnością;
- 14) w odniesieniu do obiektów znajdujących się w ewidencji zabytków stosuje się przepisy odrębne;
- 15) wyznacza się na rysunku planu strefę ochrony konserwatorskiej "OW", ochronie podlegają nawarstwienia archeologiczne związane z historycznym osadnictwem. Dla robót ziemnych lub zmiany charakteru dotychczasowej działalności na terenie, obowiązuje wymóg przeprowadzenia badań archeologicznych zgodnie z przepisami odrębnymi;
- 16) w obszarze planu występują stanowiska archeologiczne nr: AZP 34/21/68-17, AZP 8/4/68-18; AZP 15/2/68-17; AZP 16/3/68-17; AZP 14/1/68-17;
- 17) ochronę zewidencjonowanych stanowisk archeologicznych w granicach stref, zgodnie z rysunkiem planu;
- 18) nakaz uzyskania pozwolenia na badania archeologiczne przed otrzymaniem pozwolenia na budowę.

W zakresie dóbr kultury współczesnej nie podejmuje się ustaleń.

Dobrami materialnymi z definicji jest wszystko, co dana jednostka ludzka może gromadzić wokół siebie tworząc własne środowisko materialne. W omawianym przypadku dobrami materialnymi są grunty rolne, które częściowo planuje się przeznaczyć pod zainwestowanie. Zmiana funkcji terenu wymaga uwzględnienia prawa własności. Do projektu planu osoby fizyczne i prawne oraz jednostki organizacyjne nie posiadające osobowości prawnej mogą wносить uwagi - jeśli ustalenia planu naruszałyby prawo własności, ustalenia te można skorygować.

Biorąc powyższe pod uwagę stwierdza się, że ustalenia projektu miejscowego planu zagospodarowania przestrzennego poprzez powyższe ustalenia i zakazy w dostateczny sposób zapewniają ochronę dóbr materialnych.

9. Wpływ na warunki życia i zdrowie ludzi.

Wpływ realizacji postanowień planu na zdrowie i życie ludzi jest wypadkową stanu poszczególnych komponentów środowiska, które zostały omówione w poprzednich rozdziałach.

Dla zapewnienia właściwych warunków życia oraz komfortu psychicznego mieszkańców niezbędne jest utrzymanie standardów środowiska na określonym poziomie.

W planie zawarto następujące ustalenia mające wpływ na warunki życia i zdrowie ludzi:

- ustalenia dotyczące rozwiązania gospodarki wodno-ściekowej w sposób zapewniający dostęp do wód sprawdzonej jakości;

- ustalenia zapewniające ochronę powietrza atmosferycznego poprzez stosowanie urządzeń do celów grzewczych przystosowanych do spalania paliw płynnych, gazowych i stałych o niskich wskaźnikach emisji lub alternatywnych źródeł energii;
- ustalenia zachowujące istniejące oraz wprowadzanie nowej zieleni. Zieleń wpływa łagodząco na lokalne warunki klimatyczne, oczyszcza powietrze przez absorpcję zanieczyszczeń pyłowych i gazowych, wzbogaca powietrze w tlen. Zieleń oddziałuje również pozytywnie na psychikę;
- zakazano lokalizowania inwestycji mogących zawsze znacząco oddziaływać na środowisko z wyjątkiem obiektów infrastruktury technicznej oraz inwestycji celu publicznego;
- zakazano lokalizowania inwestycji mogących potencjalnie znacząco oddziaływać na środowisko z wyjątkiem obiektów infrastruktury technicznej, inwestycji celu publicznego oraz terenów oznaczonych na rysunku planu symbolem P/U;
- zakazano lokalizacji elektrowni wiatrowych;
- dopuszczono lokalizację usług nieuciążliwych zdefiniowanych jako usługi, których oddziaływanie nie przekracza standardów jakości środowiska poza granicami działki budowlanej oraz nie są zaliczone do przedsięwzięć mogących znacząco oddziaływać na środowisko w rozumieniu przepisów odrębnych;
- zakazano lokalizacji zabudowy mieszkaniowej oraz usług związanych z produkcją, przechowywaniem artykułów żywności oraz zakładów żywienia zbiorowego w 50-metrowej strefie ochronnej od cmentarza, zgodnie z przepisami odrębnymi.

Biorąc pod uwagę powyższe ustalenia planu nie przewiduje się negatywnego oddziaływania na warunki życia i zdrowie ludzi.

10. Przewidywane skutki oddziaływania planu na całokształt środowiska przyrodniczego.

W tabeli poniżej przedstawiono oddziaływanie projektowanej zmiany użytkowania terenów na poszczególne komponenty środowiska według kryteriów wymienionych w ustawie o udostępnianiu informacji o środowisku i jego ochronie, udziale społeczeństwa w ochronie środowiska oraz o ocenach oddziaływania na środowisko (Dz.U. z 2022 r. poz. 1029 z późn. zm.).

Oddziaływanie podzielono na pozytywne (symbol „+”) i negatywne (symbol „-”).

Oddziaływanie planu miejscowego									
analizowany komponent środowiska	rodzaj oddziaływania								
	bezpośrednie	pośrednie	wtórne	skumulowane	krótkoterminowe	średnioterminowe	długoterminowe	stałe	chwilowe
różnorodność biologiczna	+	+	+	+	+	+	+	+	-
ludzie	+	+	+	+	+	+	+	+	-
zwierzęta	+	+	+	+	+	+	+	+	-
rośliny	+	+	+	+	+	+	+	+	-
woda	+	+	+	+	+	+	+	+	-
powietrze	-	+	+	-	-	+	+	+	-
powierzchnia ziemi	-	+	+	-	+	+	-	+	-
krajobraz	+	+	+	+	+	+	+	+	-
klimat	+	+	+	+	+	+	+	+	+
zasoby naturalne	+	+	+	+	+	+	+	+	+
zabytki	+	+	+	+	+	+	+	+	+
dobra materialne	+	+	+	+	+	+	+	+	+

Z powyższej analizy wynika, iż przewidywalne negatywne oddziaływanie planu miejscowego na: różnorodność biologiczną, ludzi, zwierzęta, rośliny, powierzchnię ziemi, krajobraz będzie chwilowe. Związane to będzie głównie z etapem realizacji inwestycji – zanieczyszczenie powierzchni ziemi, realizacja wykopów pod zabudowę, hałd ziemi, czy krótkotrwała zmiana stosunków wodnych na etapie budowy obiektów budowlanych i systemów infrastruktury technicznej.

Długoterminowe negatywne oddziaływanie na rośliny może się wiązać z wycinką drzew związaną z lokalizacją nowej zabudowy.

Krótkoterminowe, skumulowane, bezpośrednie, a także chwilowe negatywne oddziaływanie na powietrze związane może być z zanieczyszczeniem powietrza w okresie jesienno-zimowym (eksploatacja systemów grzewczych).

Długoterminowe, skumulowane, bezpośrednie, negatywne oddziaływanie na powierzchnię

ziemi może się wiązać z przekształceniem gleb rolnych, (może to być związane ze zwiększoną produkcją odpadów oraz zwiększonym hałasem, zmniejszeniem powierzchni biologicznie czynnej).

Negatywne oddziaływania zostaną zminimalizowane poprzez odpowiednie ustalenia planu miejscowego omówione szczegółowo we wcześniejszych punktach prognozy.

Realizacja zabudowy i ustalenia planu na przedmiotowym obszarze przyniosą ze sobą znacznie więcej skutków pozytywnych i oddziałujących długotrwale. Podniesione zostaną walory estetyczne i krajobrazowe omawianej części obrębu geodezyjnego Gaworzycy oraz poprawi się znacznie jakość życia mieszkańców poprzez uporządkowanie przestrzeni zgodnie z ustaleniami Studium Uwarunkowań i Kierunków Zagospodarowania Przestrzennego Gminy Gaworzycy.

11. Transgraniczne oddziaływanie na środowisko.

Z uwagi na położenie geograficzne omawianego terenu nie przewiduje się transgranicznego oddziaływania na środowisko.

12. Alternatywne rozwiązania.

Nie przewiduje się dodatkowej analizy alternatywnych rozwiązań ponieważ:

- ustalenia planu porządkują istniejące układy przestrzenne oraz wyznaczają nowe użytkowanie terenów zgodnie ze Studium Uwarunkowań i Kierunków Zagospodarowania Przestrzennego Gminy Gaworzycy;
- ustalenia planu zapewniają ochronę poszczególnych komponentów środowiska przyrodniczego, nie ingerują w obszary przyrodniczo cenne, a także nie powodują zakłócenia funkcjonowania powiązań przyrodniczych.

Planowane zmiany nie są sprzeczne z zasadą rozwoju zrównoważonego definiowanego jako rozwój społeczno-gospodarczy, w którym następuje proces integrowania działań politycznych, gospodarczych i społecznych, z zachowaniem równowagi przyrodniczej oraz trwałości podstawowych procesów przyrodniczych, w celu zagwarantowania możliwości zaspokajania podstawowych potrzeb poszczególnych społeczności lub obywateli zarówno współczesnego pokolenia, jak i przyszłych pokoleń.

13. Przewidywane metody analizy skutków realizacji postanowień projektowanego dokumentu.

Przewidywaną metodą analizy skutków realizacji postanowień planu będzie ocena zmian w zagospodarowaniu przestrzennym, sporządzana na podstawie przepisów art. 32 ustawy z dnia 27 marca 2003 r. o planowaniu i zagospodarowaniu przestrzennym, raz w kadencji rady gminy. Rada podejmując uchwałę w sprawie aktualności planu bierze pod uwagę w szczególności zgodność planu z art. 15 ww. ustawy.

Zgodnie z wymienionym przepisem ocenia się m.in.:

- 1) obowiązujące przeznaczenie terenów w miejscowym planie, parametry i wskaźniki kształtowania zabudowy oraz zagospodarowania terenu, w tym linie zabudowy, gabaryty obiektów i wskaźniki intensywności zabudowy i stopień realizacji inwestycji poprzez analizę wydanych pozwoleń na

budowę i faktyczną realizację tych pozwoleń;

- 2) sposób i stopień realizacji zasad ochrony i kształtowania ładu przestrzennego określonych w miejscowym planie poprzez analizę zrealizowanych inwestycji budowlanych;
- 3) sposób i stopień realizacji zasad ochrony środowiska, przyrody i krajobrazu kulturowego określonych w miejscowym planie poprzez analizę zrealizowanych inwestycji z zakresu infrastruktury technicznej i ich wpływ na funkcjonowanie pozostałych ustaleń planu, analizę zrealizowanych postanowień dotyczących gospodarki odpadami, ochrony powietrza, powierzchni ziemi i wód, ochrony przed hałasem i polami elektromagnetycznymi, analizę realizacji inwestycji pod kątem zgodności z zapisami dotyczącymi krajobrazu kulturowego;
- 4) sposób realizacji zasad ochrony dziedzictwa kulturowego i zabytków oraz dóbr kultury współczesnej poprzez analizę informacji dostępnych u Wielkopolskiego Wojewódzkiego Konserwatora Zabytków;
- 5) sposób i stopień realizacji wymagań wynikających z potrzeb kształtowania przestrzeni publicznych poprzez analizę jakości i ilości zrealizowanych przestrzeni publicznych oraz publicznych terenów zielonych;
- 6) sposób i stopień realizacji inwestycji dotyczących systemów komunikacji i infrastruktury technicznej.

Analizie zostają poddane wszystkie ustalenia obowiązującego planu, by rzetelnie ocenić aktualność tego dokumentu. Ocenia się czy dany teren został zagospodarowany zgodnie z ustaleniami planu miejscowego i czy dane tereny są użytkowane zgodnie z ustaleniami planu. Skutki realizacji wszystkich postanowień planu będą analizowane zgodnie z ww. ustawą o planowaniu i zagospodarowaniu przestrzennym, ponieważ jest to bezwzględnie wymagane przy dokonywaniu cyklicznej oceny zmian w zagospodarowaniu przestrzennym gminy.

W procesie monitorowania skutków realizacji ustaleń planu miejscowego zostaną wykorzystane dostępne materiały: decyzje o pozwoleniu na budowę, decyzje o pozwoleniu na użytkowanie obiektu budowlanego lub zawiadomienia o zakończeniu budowy wydawane przez organy zewnętrzne w stosunku do władz gminy. Ponadto analiza może zostać wykonana z wykorzystaniem wizji w terenie, dokumentacji fotograficznej oraz dostępnych map ewidencyjnych lub zasadniczych.

W myśl art. 51 pkt. 2c ustawy z dnia 3 października 2008 roku o udostępnianiu informacji o środowisku i jego ochronie, udziale społeczeństwa w ochronie środowiska oraz o ocenach oddziaływania na środowisko (Dz. U. z 2022 r. poz. 1029 z późn. zm.) w prognozie zawiera się propozycje dotyczące przewidywanych metod analizy skutków realizacji postanowień projektowanego dokumentu oraz częstotliwości jej przeprowadzania. Jeśli w myśl art. 32 ustawy o planowaniu i zagospodarowaniu przestrzennym ocenia się czy dane tereny są użytkowane zgodnie z ustaleniami planu, to należy przyjąć, iż przepis art. 51 pkt. 2c jest powtórzeniem intencji zawartej w ustawie o planowaniu i zagospodarowaniu przestrzennym. Oceniając zgodność zrealizowanych inwestycji z postanowieniami planu miejscowego, ocenia się czy skutki realizacji postanowień planu są takie jak prognozowano. By ocenić zgodność skutków realizacji planu z przewidywaniami należy ocenić

faktyczne skutki realizacji postanowień planu.

Realizacja postanowień planu nie nastąpi na podstawie samego dokumentu jakim jest plan miejscowy. Wszelkie inwestycje będą realizowane na podstawie odrębnych decyzji administracyjnych, które nie podlegają władzom gminnym. Kontrola realizacji inwestycji również nie podlega prawnie władzom gminnym, tak więc sama realizacja postanowień planu prawnie została przekazana odrębnym organom administracji architektonicznej (Starosta oraz Powiatowy Inspektor Nadzoru Budowlanego). Narzędziem prawnym, jakim dysponują władze gminy w zakresie planowania przestrzennego są przepisy ustawy o planowaniu i zagospodarowaniu przestrzennym, a w szczególności art. 32 tej ustawy. Przepisy te jako proponowana metoda monitoringu skutków realizacji postanowień planu miejscowego pozwalają na odniesienie do konkretnych kompetencji gminy i są wystarczające w kontekście planowanych funkcji na obszarze planu miejscowego. W projekcie planu przeważają obszary zabudowy usługowej, a ponadto obszar objęty planem ma stosunkowo małą powierzchnię – w odniesieniu do skali wsi jest to niewielki fragment o jednorodnym sposobie zagospodarowania.

V. Streszczenie w języku niespecjalistycznym.

Przy sporządzaniu niniejszego opracowania oparto się na szeregu dokumentów wykonanych na potrzeby gminy oraz na podstawie przepisów prawa. Dla rozpoznania środowiska przyrodniczego przeanalizowane zostały kolejno jego składniki: położenie geograficzne i rzeźba terenu, warunki geologiczno-gruntowe, stosunki wodne, warunki glebowe, szatę roślinną i świat zwierzęcy, klimat lokalny oraz obszary chronione.

Rada Gminy Gaworzyce uchwałą Nr XX/126/2020 z dnia 30 kwietnia 2020 r. podjęła uchwałę w sprawie przystąpienia do sporządzenia miejscowego planu zagospodarowania przestrzennego dla części obrębu geodezyjnego Gaworzyce, Rada Gminy Gaworzyce.

Na przedmiotowym terenie nie obowiązuje miejscowy plan zagospodarowania przestrzennego.

W niniejszym planie wyznaczono następujące przeznaczenia terenów:

- teren zabudowy usługowej,
- teren usług handlu,
- teren usług edukacji,
- teren usług kultu religijnego,
- teren usług bezpieczeństwa i porządku publicznego,
- teren usług biurowych i administracji oraz usług kultury i rozrywki,
- teren zabudowy mieszkaniowej wielorodzinnej z dopuszczeniem usług,
- teren zabudowy mieszkaniowej jednorodzinnej z dopuszczeniem usług,
- teren zabudowy zagrodowej z dopuszczeniem usług,
- teren zabudowy produkcyjno-usługowej,
- teren rolniczy,
- teren wód powierzchniowych płynących,
- teren lasu,

- teren planowanych zalesień,
- teren zieleni parkowej,
- teren zieleni izolacyjnej,
- teren cmentarzy,
- teren dla obiektów i urządzeń zaopatrzenia w wodę,
- teren parkingu,
- teren komunikacji kolejowej,
- teren dróg klasy zbiorczej,
- teren dróg klasy lokalnej,
- teren dróg klasy dojazdowej,
- teren dróg wewnętrznych,
- teren komunikacji pieszo-rowerowej.

Pozostawiono w dotychczasowym użytkowaniu wody, tereny lasu oraz część gruntów rolnych.

Teren objęty planem miejscowym położony jest w środkowej części gminy Gaworzycze i obejmuje części obrębu geodezyjnego Gaworzycze w tym miejscowość Gaworzycze.

Teren objęty planem leży w zasięgu mezoregionu Wzgórz Dalkowskich (318.42 – wg. dziesiętnego podziału Polski na regiony fizycznogeograficzne J. Kondrackiego).

Obszar planu należy do dorzecza Odry, Jednolitych Część Wód Powierzchniowych Rzecznych o nazwie Szprotawica nr RW600017164499. Przez teren planu przepływa ciek wodny – rzeka Czarna.

Obszar planu należy do Jednolitych Części Wód Podziemnych o numerze PLGW600077.

Teren objęty planem nie znajduje się w zasięgu obszaru szczególnego zagrożenia powodzią.

Prawie cały obszar objęty planem miejscowym leży na terenie obszaru chronionego krajobrazu Wzgórz Dalkowskie o nr rejestracyjnym: CRFOP: PL.ZIPOP.1393.OCHK.147 oraz graniczy z Otuliną Przemkowskiego Parku Krajobrazowego o nr rejestracyjnym: CRFOP: PL.ZIPOP.1393.PK.84.

Najbliższy obszar chroniony Natura 2000 jest położony w odległości około 1,43 km od obszaru objętego planem miejscowym i jest to obszar siedliskowy Natura 2000 Dalkowskie Jary PLH020088 Nr rejestracyjny CRFOP: PL.ZIPOP.1393.N2K.PLH020088.H Rezerwat Dalkowskie Jary Nr rejestracyjny CRFOP: PL.ZIPOP.1393.RP.1141.

Miejscowy plan ustala m. in. zasady ochrony i kształtowania ładu przestrzennego, zasady ochrony środowiska, przyrody i krajobrazu kulturowego, a także wprowadza rozwiązania mające na celu poprawę jakości środowiska.

W zakresie ochrony powierzchni ziemi ustalenia planu nakazują zagospodarowanie mas ziemnych powstałych podczas prowadzenia robót budowlanych w obrębie działki budowlanej lub usuwanie ich zgodnie z przepisami odrębnymi, odpowiednią gospodarkę odpadami poprzez ich segregację i zagospodarowanie w miejscach do tego przeznaczonych (składowiska odpadów).

W planie ustala się zachowanie istniejącej i wprowadzanie nowej zieleni w tym zieleni izolacyjnej.

Planowane zmiany będą miały wpływ na krajobraz. W celu jego ochrony w zapisach planu wprowadzono

- sytuowanie budynków zgodnie z liniami zabudowy określonymi na rysunku planu,
- zachowanie istniejących dominant przestrzennych, stanowiących obiekty znajdujące się na terenach usług sakralnych oraz zespołu pałacowo-parkowego,
- zachowanie istniejących szpalerów zadrzewień wzdłuż ciągów ulicznych;
- zakazano lokalizacji masztów, wież, wolnostojących nośników reklamowych;
- ustalono lokalizację nowych nasadzeń w formie szpalerów zadrzewień w ciągu ulic;
- ustalono lokalizację zieleni izolacyjnej na terenach ZI;
- ustalono lokalizację obiektów małej architektury;
- zakazano lokalizacji obiektów tymczasowych, z wyjątkiem obiektów niezbędnych przy budowie budynków i budowli, wznoszonych wyłącznie na czas budowy;
- ustalono budowę nowych napowietrznych linii elektroenergetycznych za wyjątkiem ich rozbudowy lub przebudowy;
- zakazano lokalizacji elektrowni wiatrowych.

W planie zawarto również ustalenia dotyczące gabarytów budynków i kształtu dachów oraz intensywność zabudowy. Ustalono również linie zabudowy wzdłuż dróg w celu stworzenia jednolitych ciągów zabudowy.

Wprowadzenie nowej zieleni, w tym lokalizację zieleni izolacyjnej pozwoli utrzymać istniejące walory krajobrazu oraz poprawi estetykę nowo zainwestowanych terenów.

Nie przewiduje się przekształceń istniejącej rzeźby terenu.

Ochrona środowiska wodnego będzie polegała na:

12) plan ustala lokalizację sieci i urządzeń infrastruktury technicznej,

13) w zakresie zaopatrzenie w wodę ustala się:

- zaopatrzenie w wodę zgodnie z przepisami odrębnymi;

14) w zakresie odprowadzania ścieków bytowych i komunalnych ustala się:

- odprowadzenie ścieków zgodnie z przepisami odrębnymi;

15) w zakresie odprowadzania wód opadowych ustala się:

- odprowadzanie wód opadowych zgodnie z przepisami odrębnymi;

16) W zakresie systemów zaopatrzenia w energię cieplną ustala się zaopatrzenie w energię cieplną z indywidualnych systemów grzewczych, z niskoemisyjnych źródeł, w tym: energii elektrycznej, gazu ziemnego, gazu LNG, zgodnie z przepisami odrębnymi oraz stosowanie urządzeń grzewczych przystosowanych do spalania paliw płynnych, gazowych i stałych o niskich wskaźnikach emisji lub alternatywnych źródeł energii;

17) w zakresie zaopatrzenia w energię elektryczną ustala się:

- zaopatrzenie w energię elektryczną zgodnie z przepisami odrębnymi;

18) ustala się zaopatrzenie w gaz zgodnie z przepisami odrębnymi.

19) gospodarkę odpadami regulują przepisy ustawy o utrzymaniu czystości i porządku w gminach;

Dla ochrony powietrza oraz lokalnych warunków klimatycznych ustala się stosowanie urządzeń grzewczych przystosowanych do spalania paliw płynnych, gazowych i stałych o niskich wskaźnikach emisji lub alternatywnych źródeł energii, co jest zgodne z obecnymi zaleceniami krajowymi w zakresie gospodarki cieplnej.

Ustala się wprowadzanie zieleni. Zieleń wpływa na stan jakości powietrza głównie poprzez pochłanianie zanieczyszczeń gazowych i pyłowych.

Część terenów określonych w planie miejscowym wymaga ochrony akustycznej.

W planie ustala się dopuszczalne poziomy hałasu w środowisku zgodnie z przepisami odrębnymi na terenach oznaczonych na rysunku planu symbolami literowymi:

- 1) MN/U, MW/U – jak dla terenów mieszkaniowo – usługowych;
- 2) U – w przypadku użytkowania terenów w sposób, który generuje wymóg ochrony akustycznej:
 - dla usług oświaty - jak dla terenów zabudowy związanej ze stałym lub czasowym pobytem młodzieży,
 - dla domów opieki społecznej – jak dla terenów domów opieki społecznej.

Planowany sposób zagospodarowania terenu nie będzie miał znaczącego wpływu na przyrodnicze obszary chronione, różnorodność biologiczną, florę i faunę.

Żadne z występujących dóbr nie będzie wykorzystywane w sposób powodujący zakłócenie równowagi w środowisku.

Wpływ realizacji postanowień planu na zdrowie i życie ludzi jest wypadkową stanu poszczególnych komponentów środowiska. Ustalenia planu zapewniają ochronę poszczególnych komponentów środowiska zgodnie z zasadą zrównoważonego rozwoju.

W prognozie nie przewiduje się rozwiązań alternatywnych. Ustalenia planu zapewniają ochronę poszczególnych komponentów środowiska przyrodniczego, nie ingerują w obszary przyrodniczo cenne, a także nie powodują zakłócenia funkcjonowania powiązań przyrodniczych, a planowany sposób zagospodarowania i jest zgodny z trendem rozwojowym gminy.

Wszelkie inwestycje budowlane przyczyniają się do trwałej zmiany środowiska naturalnego. Ustalenia projektu planu uwzględniają rozwiązania minimalizujące negatywne oddziaływanie na środowisko, proponowane w niniejszym opracowaniu. Jeżeli realizacja projektowanego zagospodarowania terenu przebiegać będzie w sposób prawidłowy, środowisko przyrodnicze nie dozna uszczerbku. Warunkiem jest jednak respektowanie ustaleń miejscowego planu zagospodarowania przestrzennego.

Należy zauważyć, iż obszar planu jest już częściowo zurbanizowany, a plan zagospodarowania w głównej mierze porządkuje przestrzeń zgodnie z wytycznymi określonymi w Studium Uwarunkowań i Kierunków Zagospodarowania Przestrzennego Gminy Gaworzyce. Zapisy planu miejscowego zobowiązują do wprowadzenia zabudowy w taki sposób, by wpisowała się harmonijnie w całość funkcjonalno-przestrzenną części obrębu Gaworzyce oraz by nie wywierała negatywnego wpływu na tereny sąsiednie.

VI. Materiały źródłowe oraz podstawowe przepisy prawne.

Podczas sporządzania prognozy oddziaływania na środowisko ustaleń miejscowego planu zagospodarowania przestrzennego korzystano z informacji zawartych w następujących materiałach źródłowych:

- 1) mapa topograficzna, mapa zasadnicza, mapa ewidencyjna;
- 2) Studium Uwarunkowań i Kierunków Zagospodarowania Przestrzennego Gminy Gaworzyce uchwalonego Uchwałą Rady Gminy Gaworzyce Nr XXIV/195/2017 z dnia 30.06.2017 r.;
- 3) tekst i rysunek projektu miejscowego planu zagospodarowania przestrzennego miejscowego planu zagospodarowania przestrzennego dla części obrębu geodezyjnego Gaworzyce;
- 4) Roczna ocena jakości powietrza w województwie dolnośląskim. Raport wojewódzki za rok 2021;
- 5) ustawa z dnia 3 października 2008 r. o udostępnianiu informacji o środowisku i jego ochronie, udziale społeczeństwa w ochronie środowiska oraz o ocenach oddziaływania na środowisko (Dz.U. z 2022 r. poz. 1029 z późn. zm.);
- 6) rozporządzenie Rady Ministrów z dnia 10 września 2019 r. w sprawie przedsięwzięć mogących znacząco oddziaływać na środowisko (Dz. U. z 2019 r. poz. 1839);
- 7) ustawa z dnia 27 kwietnia 2001 r. Prawo ochrony środowiska (Dz.U. z 2021 r. poz. 1973 z późn. zm.);
- 8) ustawa z dnia 20 lipca 2017 r. – Prawo wodne (Dz.U. z 2021 r. poz. 2233 z późn. zm.);
- 9) ustawa z dnia 27 marca 2003 r. o planowaniu i zagospodarowaniu przestrzennym (Dz.U. z 2022 r. poz. 503 z późn. zm.);
- 10) rozporządzenia Ministra Środowiska z dnia 14 czerwca 2007 r. w sprawie dopuszczalnych poziomów hałasu w środowisku (Dz. U. 2014 poz. 112);
- 11) rozporządzenie Ministra Środowiska z dnia 16 grudnia 2016 r. w sprawie ochrony gatunkowej zwierząt (Dz. U. z 2016 poz. 2183);
- 12) rozporządzenie Ministra Środowiska z dnia 9 października 2014 r. w sprawie ochrony gatunkowej roślin (Dz. U. z 2014 poz. 1409);
- 13) ustawa z dnia 14 grudnia 2012 r. o odpadach (Dz.U. z 2022 r. poz. 699 z późn. zm.);
- 14) ustawa z dnia 16 kwietnia 2004r. o ochronie przyrody (Dz.U. z 2022 r. poz. 916 z późn. zm.);
- 15) ustawa z dnia 9 czerwca 2011r. Prawo geologiczne i górnicze (Dz.U. z 2022 r. poz. 1072 z późn. zm.);
- 16) ustawa z dnia 23 lipca 2003 r. o ochronie zabytków i opiece nad zabytkami (Dz.U. z 2022 r. poz. 840);
- 17) Plan gospodarowania wodami na obszarze dorzecza Odry;
- 18) <https://powietrze.gios.gov.pl/pjp/documents/download/111161>
- 19) <http://isap.sejm.gov.pl/isap.nsf/download.xsp/WMP20110400451/O/M20110451.pdf>
- 20) <http://crfop.gdos.gov.pl/CRFOP/widok/viewparkkrajobrazowy.jsf?fop=PL.ZIPOP.1393.PK.84>
- 21) <http://crfop.gdos.gov.pl/CRFOP/widok/viewobszarchronionegokrajobrazu.jsf?fop=PL.ZIPOP.1393.OCHK.147>
- 22) <http://geoserwis.gdos.gov.pl/mapy/>
- 23) <http://crfop.gdos.gov.pl/CRFOP/widok/viewpomnikprzyrody.jsf?fop=PL.ZIPOP.1393.PP.0216022.243>
- 24) <https://gaworzyce.e-mapa.net/>
- 25) <http://217.149.243.197/nid/>
- 26) <http://mapa.korytarze.pl/>
- 27) <https://bip.gaworzyce.com.pl/gg/urząd-gminy/zagospodarowanie-przest/studium-uwarunkowan-i-k/12978.Studium-uwarunkowan-i-kierunkow-zagospodarowania-przestrzennego-gminy-Gaworzyce2.html>
- 28) https://gaworzyce.com.pl/dokumenty/strategiczne/Strategia_Rozwoju_na_lata_2016_2022.pdf
- 29) https://gaworzyce.com.pl/dokumenty/strategiczne/Plan_gospodarki_niskoemisyjnej.pdf
- 30) https://gaworzyce.com.pl/dokumenty/strategiczne/Plan_gospodarki_niskoemisyjnej_zmiana.pdf
- 31) literatura specjalistyczna.

VII. Oświadczenie autora o spełnieniu wymagań, o których mowa w art. 74a ust. 2 ustawy z dnia 3 października 2008 r. o udostępnianiu informacji o środowisku i jego ochronie, udziale społeczeństwa w ochronie środowiska i ocenach oddziaływania na środowisko (Dz.U. z 2022 r. poz. 1029 z późn. zm.).

*Niniejszym oświadczam, iż opracowując przedmiotowy dokument, spełniam wymagania określone w art. 74a ust. 2 ustawy z dnia 3 października 2008 r. o udostępnianiu informacji o środowisku i jego ochronie, udziale społeczeństwa w ochronie środowiska i ocenach oddziaływania na środowisko (Dz. U. z 2022 r. poz. 1029 z późn. zm.).
Jestem świadomy odpowiedzialności karnej za złożenie fałszywego oświadczenia.*


Marcin Englert
projektant w zakresie planowania przestrzennego
zaświadczenie PIU:
Nr Z-364/KW/222/2014, Nr Z-364/REK/023/2014

