



**PROGNOZA
ODDZIAŁYWANIA NA
ŚRODOWISKO
MIEJSCOWEGO PLANU
ZAGOSPODAROWANIA
PRZESTRZENNEGO DLA
CZĘŚCI OBREBU
GEODEZYJNEGO
KŁOBUCZYN**

**Autor: mgr Marcin Englert
2023 r.**

Spis treści

I.	Wstęp.....	2
1.	Cel i zakres prognozy oraz powiązania z innymi dokumentami.....	2
2.	Cele ochrony środowiska ustanowione na szczeblu międzynarodowym, wspólnotowym i krajowym, istotne z punktu widzenia projektowanego dokumentu.....	3
3.	Metody stosowane przy sporządzaniu prognozy.....	4
II.	Stan oraz funkcjonowanie środowiska przyrodniczego.....	5
1.	Położenie geograficzne i rzeźba terenu.....	5
2.	Warunki geologiczno-gruntowe.....	6
3.	Charakterystyka stosunków wodnych.....	6
4.	Powietrze atmosferyczne.....	8
5.	Klimat.....	11
6.	Szata roślinna i świat zwierzęcy.....	12
7.	Przyrodnicze obszary chronione.....	12
8.	Zabytki oraz inne kulturowe obszary chronione.....	17
III.	Charakterystyka ustaleń miejscowego planu zagospodarowania przestrzennego.....	17
1.	Położenie w gminie oraz ograniczenia w zagospodarowaniu przestrzennym.....	17
2.	Istniejący stan środowiska oraz potencjalne zmiany tego stanu w przypadku braku realizacji projektowanego dokumentu.....	18
3.	Istniejące problemy ochrony środowiska oraz cele tej ochrony.....	18
4.	Projektowana zmiana użytkowania terenu.....	19
5.	Analiza ustaleń projektu miejscowego planu zagospodarowania przestrzennego.....	21
6.	Zagrożenia na etapie funkcjonowania ustaleń planu.....	22
IV.	Prognoza oddziaływania na środowisko ustaleń planu.....	23
1.	Powierzchnia ziemi.....	23
2.	Ochrona środowiska wodnego.....	24
3.	Wpływ na jakość powietrza, klimat.....	25
4.	Krajobraz.....	26
5.	Dziedzictwo kulturowe i zabytki oraz dobra kultury współczesnej.....	27
6.	Wpływ na różnorodność biologiczną, florę i faunę, przyrodnicze obszary chronione.....	29
7.	Ochrona przed hałasem.....	29
8.	Wpływ na zasoby naturalne.....	30
9.	Wpływ na zabytki i dobra materialne.....	30
10.	Wpływ na warunki życia i zdrowie ludzi.....	31
11.	Przewidywane skutki oddziaływania planu na całokształt środowiska przyrodniczego. 32	
12.	Transgraniczne oddziaływanie na środowisko.....	33
13.	Alternatywne rozwiązania.....	33
14.	Przewidywane metody analizy skutków realizacji postanowień projektowanego dokumentu.....	33
V.	Streszczenie w języku niespecjalistycznym.....	35
VI.	Materiały źródłowe oraz podstawowe przepisy prawne.....	40
VII.	Oświadczenie autora o spełnieniu wymagań, o których mowa w art. 74a ust. 2 ustawy z dnia 3 października 2008 r. o udostępnianiu informacji o środowisku i jego ochronie, udziale społeczeństwa w ochronie środowiska i ocenach oddziaływania na środowisko (Dz.U. z 2023 r. poz. 1094 z późn. zm.).....	41

I. Wstęp.

Zgodnie z art. 46 ust. 1 pkt. 1 ustawy z dnia 3 października 2008 r. o udostępnieniu informacji o środowisku i jego ochronie, udziale społeczeństwa w ochronie środowiska oraz o ocenach oddziaływania na środowisko (Dz. U. z 2023 r. poz. 1094 z późn. zm.) procedura uchwalania miejscowego planu zagospodarowania przestrzennego wymaga przeprowadzenia strategicznej oceny oddziaływania na środowisko

Zgodnie z art. 53 ustawy z dnia 3 października 2008 r. o udostępnieniu informacji o środowisku i jego ochronie, udziale społeczeństwa w ochronie środowiska oraz o ocenach oddziaływania na środowisko (Dz. U. z 2023 r. poz. 1094 z późn. zm.) zakres i stopień szczegółowości informacji wymaganych w prognozie został uzgodniony z Państwowym Powiatowym Inspektorem Sanitarnym w Polkowicach (Pismo: ZNS.710.119.2810.2020.MŚ z dnia 10.12.2020 r.) oraz z Regionalnym Dyrektorem Ochrony Środowiska we Wrocławiu (pismo: WSl.411.420.2020.HL z dnia 22.10.2020 r.).

Prognoza jest niezbędnym elementem procedury uchwalania miejscowego planu zagospodarowania przestrzennego i jest opracowywana do projektu planu miejscowego oraz poddawana wraz z nim opiniowaniu i uzgadnianiu.

Podstawę do opracowania niniejszej prognozy stanowi uchwała Nr XX/128/2020 z dnia 30 kwietnia 2020 r. w sprawie przystąpienia do sporządzenia miejscowego planu zagospodarowania przestrzennego dla części obrębu geodezyjnego Kłobuczyn.

Prognozę oddziaływania na środowisko ustaleń miejscowego planu zagospodarowania przestrzennego dla części obrębu geodezyjnego Kłobuczyn opracowano zgodnie z art. 51 ust. 2 oraz art. 52 ust. 1 i 2 ustawy z dnia 3 października 2008 roku o udostępnianiu informacji o środowisku i jego ochronie, udziale społeczeństwa w ochronie środowiska oraz o ocenach oddziaływania na środowisko (Dz.U. z 2023 r. poz. 1094 z późn. zm.).

1. Cel i zakres prognozy oraz powiązania z innymi dokumentami.

Celem sporządzenia prognozy jest określenie i ocena oddziaływania na środowisko ustaleń miejscowego planu zagospodarowania przestrzennego dla części obrębu geodezyjnego Kłobuczyn. Skutki realizacji projektu planu będą weryfikowane na bieżąco podczas codziennej obserwacji realizacji inwestycji oraz procesów zachodzących w środowisku.

Na podstawie art. 53 i w związku z art. 57 i 58 ustawy z dnia 3 października 2008 r. o udostępnieniu informacji o środowisku i jego ochronie, udziale społeczeństwa w ochronie środowiska oraz o ocenach oddziaływania na środowisko (Dz.U. z 2023 r. poz. 1094 z późn. zm.) Wójt Gminy Gaworzyce uzgodnił zakres i stopień szczegółowości informacji wymaganych w prognozie oddziaływania na środowisko dla przedmiotowego miejscowego planu zagospodarowania przestrzennego z Regionalnym Dyrektorem Ochrony Środowiska we Wrocławiu oraz z Państwowym Powiatowym Inspektorem Sanitarnym w Polkowicach.

Ustalenia projektu miejscowego planu zagospodarowania przestrzennego zostały zawarte w uchwale i załączniku graficznym. W planie określono zasady ochrony i kształtowania ładu przestrzennego, zasady ochrony środowiska, przyrody i krajobrazu kulturowego, zasady ochrony dziedzictwa kulturowego i zabytków oraz dóbr kultury współczesnej. Ustalono szczegółowe zasady

zagospodarowania terenów, określając zasady rozbudowy i budowy systemów infrastruktury technicznej.

Ustalenia planu są zgodne polityką przestrzenną gminy określoną w Studium Uwarunkowań i Kierunków Zagospodarowania Przestrzennego Gminy Gaworzyce, uchwalonego Uchwałą Rady Gminy Gaworzyce Nr XXIV/195/2017 z dnia 30.06.2017 r.

Prognoza obejmuje m.in. następujące zagadnienia:

- 1) rozpoznanie i analizę środowiska przyrodniczego (charakterystyka komponentów środowiska, stan sanitarny, stopień odporności, powiązania funkcjonalne, ochrona przyrody),
- 2) potencjalne zagrożenia dla środowiska przyrodniczego,
- 3) prognozę zmian środowiska przyrodniczego, wynikających ze zmiany przeznaczenia terenów,
- 4) charakterystykę podstawowych ustaleń planu miejscowego,
- 5) propozycje rozwiązań minimalizujących skutki zmian i zagrożenia,
- 6) prognozę oddziaływania na środowisko przyrodnicze obecnego zainwestowania terenu,
- 7) streszczenie w języku niespecjalistycznym.

2. Cele ochrony środowiska ustanowione na szczeblu międzynarodowym, wspólnotowym i krajowym, istotne z punktu widzenia projektowanego dokumentu.

Oceniając wpływ ustaleń planu na poszczególne komponenty środowiska, należy odnieść się do celów i kierunków działań określonych w politykach, które odwołują się do zasady zrównoważonego rozwoju, rozumianej jako zachowanie równowagi pomiędzy celami gospodarczymi, społecznymi i wymogami środowiskowymi we wszystkich podejmowanych działaniach i przedsięwzięciach. Zasadę zrównoważonego rozwoju należy traktować jako nadrzędną, z której wynikają główne cele ochrony środowiska, zarówno związane z jego ochroną bezpośrednio, jak również w powiązaniu z aspektami społeczno-gospodarczymi.

Wśród dokumentów wspólnotowych należy wymienić Dyrektywę 2000/60/WE Parlamentu Europejskiego i Rady z dnia 23 października 2000 r. ustanawiającą ramy wspólnotowego działania w dziedzinie polityki wodnej (Dz.U.UE L z dnia 22 grudnia 2000 r.). Jej celem jest ochrona i poprawa stanu śródlądowych wód europejskich (powierzchniowych i podziemnych) oraz ekosystemów lądowych zależnych od wody.

Podstawowym dokumentem w ww. zakresie jest Plan gospodarowania wodami na obszarze dorzecza Odry (Dz.U. z dnia 6 grudnia 2016 r., poz. 1967).

Obszar planu należy do regionu wodnego Środkowej Odry oraz do Jednolitych Części Wód Podziemnych o numerze PLGW600077.

Celem środowiskowym dla jednolitych części wód powierzchniowych jest ochrona i zapobieganie pogorszeniu potencjału ekologicznego i stanu chemicznego tych wód, a dla jednolitych części wód podziemnych będących w co najmniej dobrym stanie chemicznym i ilościowym celem środowiskowym jest utrzymanie tego stanu.

Dyrektywa Parlamentu Europejskiego i Rady 2008/50/WE z dnia 21 maja 2008 r. w sprawie jakości powietrza i czystsze powietrze dla Europy (Dz.U.UE L 152 z 11.6.2008) zmierza

do ograniczenia zanieczyszczenia do poziomów, które w stopniu minimalnym szkodzą ludzkiemu zdrowiu i środowisku, a także w celu lepszego poinformowania społeczeństwa o możliwych zagrożeniach. Wg Krajowego programu ochrony powietrza do roku 2020 z perspektywą do 2030 istotnym zadaniem jest osiągnięcie w pierwszej kolejności poziomów dopuszczalnych dla pyłu PM10 i PM2,5 oraz poziomów docelowych dla B(a)P, a także niektórych innych substancji takich jak NO₂ oraz O₃. Kolejnym istotnym dokumentem jest „Program Ochrony Powietrza dla Strefy Dolnośląskiej w której zostały przekroczone poziomy dopuszczalne pyłu zawieszzonego Pm10, tlenku węgla oraz poziomy docelowe benzo(A)pirenuiozonu w powietrzu”.

Gmina Gaworzyce posiada Plan Gospodarki Niskoemisyjnej przyjęty uchwałą nr XI/107/2016 Rady Gminy Gaworzyce z dnia 26 lutego 2016r., zaktualizowany uchwałą nr XXXIV/272/2018 Rady Gminy Gaworzyce z dnia 29 czerwca 2018r. Cele ww. planu zostały zawarte w projekcie planu zagospodarowania przestrzennego.

Stan jakości powietrza ma wpływ na zmiany klimatyczne. Temat ten podejmuje Ramowa konwencja Narodów Zjednoczonych. Głównym celem konwencji jest doprowadzenie do ustabilizowania koncentracji gazów cieplarnianych w atmosferze na poziomie, który zapobiegłby niebezpiecznej, antropogenicznej ingerencji w system klimatyczny. Podobne cele zawiera Strategia zrównoważonego rozwoju UE (KOM(2001)264. Jednym z istotnych celów jest ograniczenie zmian klimatycznych oraz wzrostu zużycia czystej energii oraz usprawnienie systemu transportowego i zagospodarowania przestrzennego. Podobne cele zawiera „Strategia na rzecz Odpowiedzialnego Rozwoju do roku 2020 (z perspektywą do 2030)” przyjęta uchwałą Rady Ministrów z dnia 14 lutego 2017 r. (MP z 2017. poz. 260).

W zakresie ochrony powietrza oraz zmian klimatycznych projekt planu ustala stosowanie urządzeń grzewczych przystosowanych do spalania paliw płynnych, gazowych i stałych o niskich wskaźnikach emisji lub alternatywnych źródeł energii. Wprowadzono także zieleń oraz określono minimalne powierzchnie terenów biologicznie czynnych.

Planowany sposób zagospodarowania terenu wiąże się ze zmianami w krajobrazie. Krajobraz to postrzegana przez ludzi przestrzeń, zawierająca elementy przyrodnicze lub wytwory cywilizacji, ukształtowana w wyniku działania czynników naturalnych lub działalności człowieka. W podobny sposób definiuje się krajobraz w Europejskiej Konwencji Krajobrazowej sporządzonej we Florencji dnia 20.10.2000 r. Skutkiem realizacji ustaleń planu będą trwałe zmiany w krajobrazie lecz będą to zmiany pozytywne.

3. Metody stosowane przy sporządzaniu prognozy.

Sporządzając niniejszą prognozę wzięto pod uwagę informacje o środowisku i mechanizmach jego funkcjonowania.

Analizując projekt planu miejscowego, w sporządzanej prognozie, wskazano potencjalne zagrożenia oraz przedstawiono rozwiązania minimalizujące negatywny wpływ realizacji ustaleń planu na środowisko.

Prognozę oddziaływania na środowisko przedstawiono w zakresie, jaki umożliwia obecny stan

informacji o środowisku przyrodniczym oraz przewidywanym zainwestowaniu i zagospodarowaniu terenu objętym przedmiotowym planem.

Przeanalizowano stan oraz funkcjonowania środowiska przyrodniczego, który pozwolił na określenie walorów przyrodniczych oraz istniejących problemów. Dokonując oceny stanu i funkcjonowania środowiska, biorąc pod uwagę powiązania przyrodnicze, a w szczególności: powiązania hydrograficzne i hydrogeologiczne oraz obszary chronione, oceniając zagrożenia w zasięgu tych powiązań.

Oceniono przewidywane skutki oddziaływań na środowisko w granicach potencjalnych wpływów oraz sposoby łagodzące potencjalne, negatywne oddziaływania. Ocenę oparto na następujących założeniach: jako niekorzystne oddziaływanie na środowisko przyjęto odstępstwa od prawidłowej na danym terenie gospodarki jego zasobami i zasadami ochrony z uwzględnieniem przepisów, norm, specyfiki środowiska oraz powiązań z obszarami otaczającymi, funkcji terenów oraz potrzeb i aspiracji mieszkańców.

Oceniając wpływ ustaleń planu na poszczególne komponenty środowiska oparto się na zależnościach pomiędzy poszczególnymi jego elementami, przedstawiając prawdopodobne skutki, jakie niesie za sobą realizacja ustaleń planu na poszczególne komponenty środowiska w ich wzajemnym powiązaniu, a także na ludzi i dobra materialne oraz dobra kultury.

II. Stan oraz funkcjonowanie środowiska przyrodniczego.

W rozdziale zawarto opis, analizę i ocenę: istniejącego stanu środowiska na obszarze objętym planem miejscowym oraz istniejących problemów ochrony środowiska istotnych z punktu widzenia realizacji projektowanego planu miejscowego.

1. Położenie geograficzne i rzeźba terenu.

Teren objęty planem miejscowym położony jest we wschodniej części gminy Gaworzyce i obejmującą część obrębu geodezyjnego Kłobuczyn w tym miejscowość Kłobuczyn.

Teren objęty planem leży w zasięgu mezoregionu Wzgórz Dalkowskich (318.42 – wg. dziesiątego podziału Polski na regiony fizycznogeograficzne J. Kondrackiego), należących do zachodniej części rozległego systemu spiętrzeń czołowo-morenowych Wzgórz Trzebnickich (318.4), leżących w zasięgu Nizin Środkowopolskich (318). Wzgórze Dalkowskie – złożone z ciągu wyniesień i grzbietów czołowomorenowych, rozciętych licznymi dolinkami erozyjnymi – rozciągają się pomiędzy: Pradolina Głogowską (na północy), Obniżeniem Ścinawskim (na wschodzie), Równiną Szprotawską i Wysoczyzną Lubińską (na południu) oraz Wzniesieniami Żarskimi (na zachodzie). Generalnie Wzgórze Dalkowskie rozciągają się pasem o szerokości 10-15 km i długości około 90 km, obejmując obszar pomiędzy dolinami: Bobru, Odry i Szprotawy. W zasięgu Wzgórz Dalkowskich wyróżniono 4 mikroregiony, w tym Grzbiet Dalkowski (318.423), obejmujący prawie całą gminę Gaworzyce.

Na przeważającej części obszaru gminy Gaworzyce, w tym na obszarze objętym niniejszym planem – w zasięgu Grzbietu Dalkowskiego – dominuje krajobraz wzgórz moren czołowych.

Grzbiet Dalkowski tworzą bowiem dwa wały morenowe (moren czołowych zlodowacenia

Warty).

2. Warunki geologiczno-gruntowe.

Pod względem geologiczno-strukturalnym obszar objęty planem leży w obrębie Monokliny Przedsudeckiej (jednostki tektonicznej), wchodzącej w skład platformy zachodnioeuropejskiej [Żelaźniewicz A. i inni, 2011]. Monoklina przedsudecka położona jest pomiędzy: blokiem sudeckim i Sudetami (na południu), uskokiem środkowej Odry (na północnym zachodzie), nieckami szczecińską (na północy) i mogileńsko-łódzką (na północnym wschodzie) oraz niecką miechowską i zapadliskiem śląsko-krakowskim (na wschodzie) [Mizerski W., 2002]. Monoklina przedsudecka została ostatecznie utworzona na przełomie kredy (era mezozoiczna) i trzeciorzędu (era kenozoiczna), w wyniku ówczesnych ruchów tektonicznych. Najstarszymi utworami budującymi monoklinę są utwory prekambriu i starszego paleozoiku: łupki metamorficzne, granity oraz granitognejsy, zalegające prawdopodobnie na głębokości 1-2 km p.p.t. Na metamorficznych skałach paleozoiku zalegają warstwy osadowych skał permu (era paleozoiczna): czerwone spągowce (w tym m.in. zlepieńce, piaskowce i łupki ilaste, zalegające na głębokości od -1250 m n.p.m. do -1000 m n.p.m.) i cechsztyny (m.in.: wapień, dolomity, margle, piaskowce i łupki ilaste, zalegające na głębokości od -1000 m n.p.m. do -500 m n.p.m.). Z tą warstwą litostratygraficzną związane są łupki miedzionośne [Stupnicka E., 1997]. Nad warstwą utworów permskich zalega warstwa utworów triasowych, zbudowana ze skał klastycznych (złożonych z klastów, tj. ziaren/okruchów, które powstały ze zniszczonych starszych skał, budujących dawny ląd) [PIG-PIB, Muzeum Geologiczne], w tym: pstry piaskowiec (dolny i środkowy), kajper oraz retyk. W pstrym piaskowcu górnym (zwanym retem) oraz kajprze znajdują się wkładki osadów z fauną morską [Stupnicka E., 1997]. Utwory triasowe zalegają na głębokości od - 500 m n.p.m. do - 250 m n.p.m. Nad triasowymi skałami osadowymi rozciąga się seria utworów trzeciorzędowych, której miąższość określa się na 300-350 m. Utwory serii tego okresu reprezentują: oligoceńskie piaski lub ropy z przewarstwieniami burowęglowymi oraz mioceńskie ropy z węglem brunatnym i plioceńskie poznańskie ropy pstry. Osady czwartorzędowe na monoklinie przedsudeckiej zalegają generalnie na głębokości od około 100 m n.p.m. do około 250 m n.p.m. Osady te w monoklinie przedsudeckiej osiągają miąższość lokalnie przekraczającą 50 m. Na tą warstwę skalną składają się: piaski i żwiry wodnolodowcowe, ropy preglacjalne, gliny morenowe, gliny zwałowe oraz holocenne utwory rzeczne i zastoiskowe (jeziorne). Piaski i żwiry wodnolodowcowe związane są ze zlodowaczeniem środkowoeuropejskim i zalegają bezpośrednio na osadach preglacjalnych. Tylko lokalnie mogą być izolowane od tego preglacjalnego podłoża, zachowanymi płatami glin morenowych zlodowaczenia południowo-polskiego.

3. Charakterystyka stosunków wodnych.

Obszar planu należy do dorzecza Odry, Jednolitych Część Wód Powierzchniowych Rzecznych o nazwie Szprotawica nr RW600017164499. o następującej charakterystyce:

- dorzecze: obszar dorzecza Odry,
- region wodny: środkowa Odra,
- zlewnia: Bóbr.

Przez teren planu przepływa ciek wodny – pn. Kłobka, ponadto znajdują się dwa zbiorniki wód stojących i rowy melioracyjne.

Obszar planu należy do Jednolitych Części Wód Podziemnych o numerze PLGW600077, który posiada następujące parametry:

- dorzecze: Odra,
- region wodny: środkowa Odra,
- stan chemiczny dobry,
- stan ilościowy: dobry,
- ocena stanu: dobry,
- cel stanu chemicznego: dobry stan chemiczny,
- cel st. ilościowego: dobry stan ilościowy,
- rodzaj użytkowania: rolniczo-leśny,
- ocena ryzyka nieosiągnięcia celów środowiskowych: niezagrożona.

Celem środowiskowym dla jednolitych części wód powierzchniowych jest ochrona i zapobieganie pogorszeniu potencjału ekologicznego i stanu chemicznego tych wód, a dla jednolitych części wód podziemnych będących w co najmniej dobrym stanie chemicznym i ilościowym celem środowiskowym jest utrzymanie tego stanu.

Cele te realizuje się poprzez podejmowanie działań zawartych w programie wodno-środowiskowym kraju, w szczególności działań polegających na:

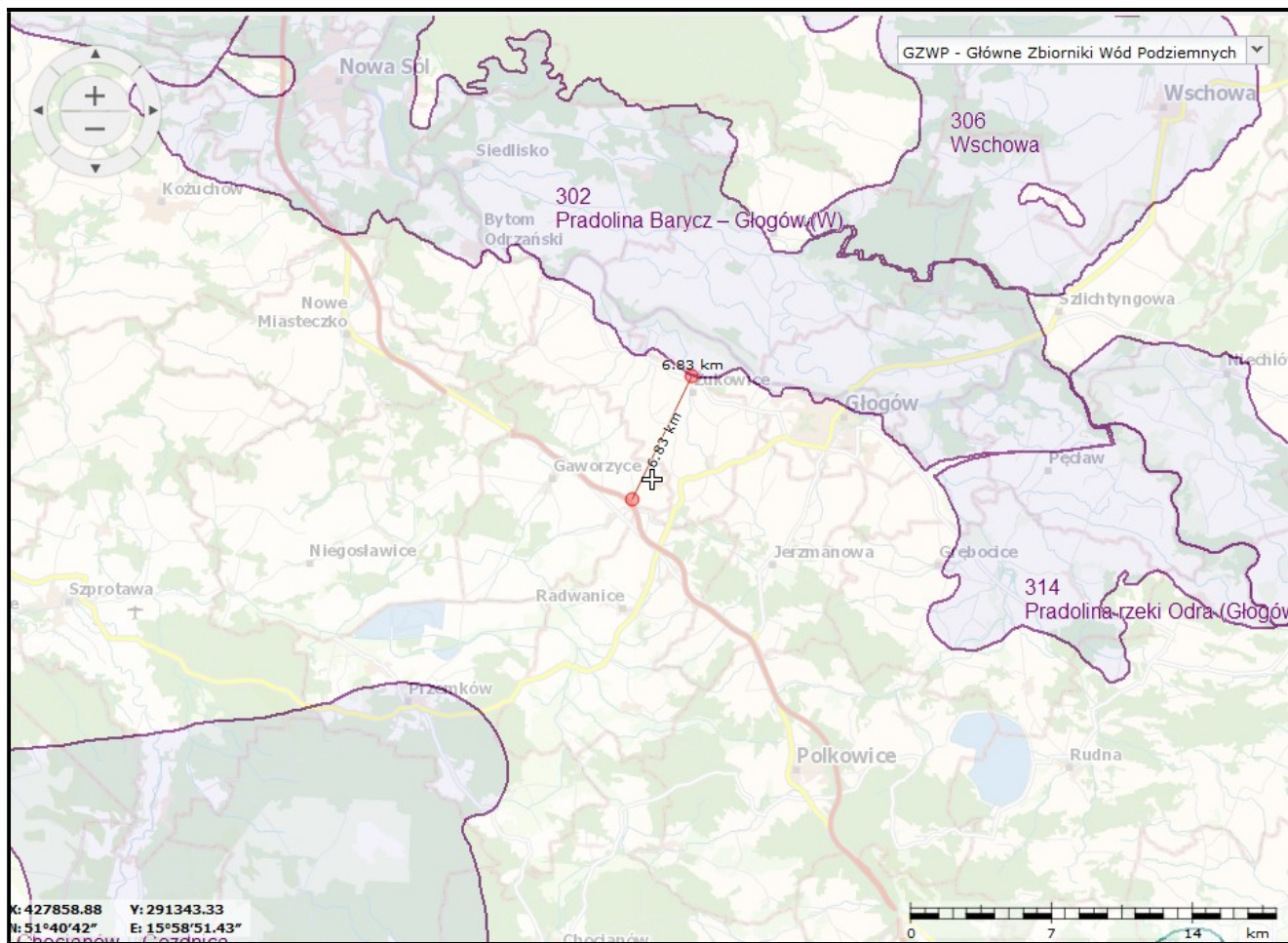
- 1) stopniowej redukcji zanieczyszczeń powodowanych przez substancje priorytetowe oraz substancje szczególnie szkodliwe dla środowiska wodnego,
- 2) zaniechaniu lub stopniowym eliminowaniu emisji do wód powierzchniowych substancji priorytetowych oraz substancji szczególnie szkodliwa dla środowiska wodnego,
- 3) zapobieganie lub ograniczanie wprowadzania do nich zanieczyszczeń,
- 4) zapobieganie pogorszeniu oraz poprawa ich stanu,
- 5) ochrona i podejmowanie działań naprawczych, a także zapewnianie równowagi między poborem a zasilaniem tych wód, tak aby osiągnąć ich dobry stan.

Mając na uwadze ustaleń planu miejscowego i jej znikome negatywne oddziaływanie na środowisko, należy przyjąć, że nie występuje negatywny wpływ inwestycji dla celów środowiskowych ww. JCWP.

Obszar planu miejscowego nie jest położony w granicach występowania udokumentowanych zbiorników wód podziemnych.

Najbliższy Główny Zbiornik Wód Podziemnych znajduje się w odległości około 6,8 km od terenu objętego planem miejscowym i jest to Główny Zbiornik Wód Podziemnych o numerze 302 – Pradolina Barycz – Głogów (W).

Lokalizację terenu planu miejscowego na tle najbliższego obszaru GZWP przedstawiono poniżej.



Obszar objęty planem nie leży na terenie zagrożonym powodzią.

4. Powietrze atmosferyczne.

W celu określenia stopnia zanieczyszczenia powietrza prowadzone są kontrole stężeń substancji zanieczyszczających w formie pomiarów emisji oraz badań monitoringowych imisji.

Zgodnie z art. 89 ustawy z dnia 27 kwietnia 2001 r. – Prawo ochrony środowiska (Dz.U. z 2022 r. poz. 2556 z późn. zm.) Główny Inspektor Ochrony Środowiska (w tym Regionalne Wydziały

Monitoringu Środowiska GIOŚ na poziomie województw) dokonuje oceny poziomów substancji w powietrzu w danej strefie za rok poprzedni, a następnie dokonuje klasyfikacji stref, dla każdej substancji odrębnie, według określonych kryteriów.

Tabela 1.1. Klasy stref i wymagane działania w zależności od poziomów stężeń zanieczyszczenia uzyskanych w rocznej ocenie jakości powietrza, dla przypadków gdy dla zanieczyszczenia jest określony poziom dopuszczalny¹⁾

Klasa strefy	Poziom stężeń zanieczyszczenia	Wymagane działania
A	nie przekraczający poziomu dopuszczalnego ²⁾	- utrzymanie stężeń zanieczyszczenia poniżej poziomu dopuszczalnego oraz dążenie do utrzymania najlepszej jakości powietrza zgodnej ze zrównoważonym rozwojem
C	powyżej poziomu dopuszczalnego ²⁾	- określenie obszarów przekroczeń poziomów dopuszczalnych - opracowanie lub aktualizacja programu ochrony powietrza w celu osiągnięcia odpowiednich poziomów dopuszczalnych substancji w powietrzu - kontrolowanie stężeń zanieczyszczenia na obszarach przekroczeń i prowadzenie działań mających na celu obniżenie stężeń przynajmniej do poziomów dopuszczalnych

¹⁾ Dotyczy zanieczyszczeń: dwutlenku siarki (SO₂), dwutlenku azotu (NO₂), tlenku węgla (CO), benzenu (C₆H₆), pyłu zawieszonego PM₁₀ oraz zawartości ołowiu (Pb) w pyłe zawieszonym PM₁₀ - ochrona zdrowia oraz: dwutlenku siarki (SO₂) i tlenków azotu (NO_x) - ochrona roślin. W przypadku pyłu zawieszonego PM_{2,5}, w roku 2021 obowiązuje poziom dopuszczalny II faza, przy ocenie którego stosuje się dotychczasowe oznaczenie klas: A1 i C1.

²⁾ Z uwzględnieniem dozwolonych częstości przekroczeń określonych w rozporządzeniu MŚ w sprawie poziomów niektórych substancji w powietrzu.

Tabela 1.2. Klasy stref i oczekiwane działania w zależności od poziomów stężeń zanieczyszczenia, uzyskanych w rocznej ocenie jakości powietrza, dla przypadków gdy dla zanieczyszczenia jest określony poziom docelowy¹⁾

Klasa strefy	Poziom stężeń zanieczyszczenia	Oczekiwane działania
A	nie przekraczający poziomu docelowego	- utrzymanie stężeń zanieczyszczenia w powietrzu poniżej poziomu docelowego
C	powyżej poziomu docelowego	- dążenie do osiągnięcia poziomu docelowego substancji w określonym czasie za pomocą ekonomicznie uzasadnionych działań technicznych i technologicznych - opracowanie lub aktualizacja programu ochrony powietrza, w celu osiągnięcia odpowiednich poziomów docelowych w powietrzu

¹⁾ Dotyczy: ozonu (O₃) (ochrona zdrowia ludzi, ochrona roślin) oraz arsenu (As), kadmu (Cd), niklu (Ni), benzo(a)pirenu (B(a)P) w pyłe zawieszonym PM₁₀ - ochrona zdrowia ludzi.

Źródło: Roczna ocena jakości powietrza w województwie dolnośląskim. Raport wojewódzki za rok 2021 strona 13.

Tabela 1.3. Klasy stref i wymagane działania w zależności od poziomów stężeń ozonu z uwzględnieniem poziomu celu długoterminowego

Klasa strefy	Poziom stężeń ozonu	Oczekiwane działania
D1	nie przekraczający poziomu celu długoterminowego	- utrzymanie stężeń zanieczyszczenia w powietrzu poniżej poziomu celu długoterminowego
D2	powyżej poziomu celu długoterminowego	- dążenie do osiągnięcia poziomu celu długoterminowego do roku 2020

Źródło: Roczna ocena jakości powietrza w województwie dolnośląskim. Raport wojewódzki za rok 2021 strona 14.

Gmina Gaworzycy należy do strefy dolnośląskiej_2 Kod PL0205. Roczna ocena dla roku 2021 według kryterium odniesionych do ochrony zdrowia nie wykazała przekroczenia dopuszczalnego poziomu substancji w powietrzu, natomiast dla oceny pod kątem ochrony roślin wykazała przekroczenie dopuszczalnego poziomu substancji w powietrzu dla: O₃ dla poziomu celu długoterminowego i dla As(PM10) dla poziomu docelowego.

Wyniki oceny jakości powietrza w województwie Dolnośląskim w roku 2021 przedstawiały się następująco:

- pod kątem ochrony zdrowia ludzi strefę dolnośląską zaliczono do:
 - **klasy A:** dla poziomu dopuszczalnego: SO₂, NO₂, CO, O₃, C₆H₆; w ocenie rocznej dotyczącej pyłu zawieszonego PM10, dla czasu uśredniania rok; w ocenie rocznej dotyczącej ołowiu w pyłe PM10; w ocenie rocznej dotyczącej kadmu w pyłe PM10; w ocenie rocznej dotyczącej niklu w pyłe PM10; w ocenie rocznej dotyczącej benzo(a)pirenu w pyłe PM10;
 - **klasy A1:** dla czasu uśredniania rok, w ocenie rocznej dotyczącej pyłu zawieszonego PM2,5 w odniesieniu do poziomu dopuszczalnego – II faza;
 - **klasy C:** ze względu na poziomu docelowego dla: w ocenie rocznej dotyczącej pyłu zawieszonego PM10, dla czasu uśredniania 24 h; w ocenie rocznej dotyczącej arsenu w pyłe PM10;
 - **klasy C1:** ocenie rocznej dotyczącej pyłu zawieszonego PM2,5 w odniesieniu do poziomu dopuszczalnego – I faza
 - **klasy D2:** wg poziomu celu długoterminowego dla O₃,

Tabela 7.33. Klasy stref dla poszczególnych zanieczyszczeń, uzyskane w ocenie rocznej dokonanej z uwzględnieniem kryteriów ustanowionych w celu ochrony zdrowia ludzi - klasyfikacja podstawowa (klasy: A, C oraz A1, C1 dla pyłu zawieszzonego PM_{2,5}) [źródło: GIOŚ]

Lp.	Kod strefy	Nazwa strefy	SO ₂	NO ₂	C ₆ H ₆	CO	O ₃ ¹⁾	PM ₁₀	Pb	As	Cd	Ni	B(a)P	PM _{2,5} ²⁾
1	PL0201	Aglomeracja Wrocławska	A	C	A	A	A	A	A	A	A	A	C	C1
2	PL0203	miasto Wałbrzych	A	A	A	A	A	A	A	A	A	A	C	A1
3	PL0205	strefa dolnośląska 2	A	A	A	A	A	C	A	C	A	A	C	C1

¹⁾ Dla ozonu – poziom celu długoterminowego, strefy uzyskały klasę D2,

²⁾ Dla pyłu zawieszzonego PM_{2,5} – poziom dopuszczalny I faza, strefa dolnośląska_2 uzyskała klasę C.

Źródło: Roczna ocena jakości powietrza w województwie dolnośląskim. Raport wojewódzki za rok 2021 strona 86.

- pod kątem ochrony roślin strefę dolnośląską zaliczono do :
 - **klasy A:** dla poziomu dopuszczalnego: SO₂, NO_x;
 - **klasy D2:** wg poziomu celu długoterminowego dla O₃,

Tabela 7.41. Klasy stref dla poszczególnych zanieczyszczeń, uzyskane w ocenie rocznej dokonanej z uwzględnieniem kryteriów ustanowionych w celu ochrony roślin - klasyfikacja podstawowa (klasy: A, C) [źródło: GIOŚ]

Lp.	Kod strefy	Nazwa strefy	SO ₂	NO _x	O ₃ ¹⁾
1	PL0205	strefa dolnośląska_2	A	A	A

¹⁾ Dla ozonu – poziom celu długoterminowego strefa dolnośląska_2 uzyskała klasę D2.

Źródło: Roczna ocena jakości powietrza w województwie dolnośląskim. Raport wojewódzki za rok 2021 strona 120.

5. Klimat.

Według regionalizacji pluwiotermicznej (wg. A. Schmucka) teren objęty planem miejscowym dla części obrębu Kłobuczyn leży w zasięgu regionu nadodrzańskiego wrocławsko-legnickiego (obejmującego całą Nizinę Śląską, po obu stronach Odry), należącego do najcieplejszych na Dolnym Śląsku. Klimat tego regionu kształtują zarówno wpływy kontynentalne, jak i oceaniczne (choćte drugie w niewiele mniejszym stopniu). W regionie tym najwyższa (spośród regionów klimatycznych obszaru Dolnego Śląska) jest zarówno średnia roczna temperatura powietrza (przekraczająca 8,0°C), jak i średnia półroczna letniego (przekraczająca 14,0°C) [Walczak W., 1970 r.]. Najcieplejszym miesiącem w ciągu roku jest lipiec (ze średnią temperaturą 17,5°C), a najchłodniejszym styczeń (ze średnią temperaturą 1,1°C). Klimat omawianego terenu nie odbiega znacząco od regionalnego. Jest to zatem klimat przejściowy, w którym mogą występować znaczne odchylenia parametrów klimatycznych w poszczególnych latach od średnich wieloletnich. Zauważalne są zmiany temperatury (wzrost) i wilgotności powietrza (spadek), będące skutkiem występowania na Grzbiecie Dalkowskim wiatrów fenowych – wiejących z grzbietów w zniesieńku dolinom. Niemniej warunki klimatyczne na przedmiotowym obszarze generalnie łagodne [Dolnośląskie Biuro Geodezji i Terenów Rolnych, grudzień 2005 r.]. Średnioroczne usłonecznienie rzeczywiste na obszarze objętym planem waha się od 3,5 h do 4 h dziennie [IGiPZ PAN, Internetowy Atlas Polski]. Lato termiczne jest dość

długie i ciepłe. Stosunkowo ciepła i łagodna jest także zima. Pokrywa śnieżna utrzymuje się na terenie gminy do około 58 dni. Okres wegetacyjny trwa tu 220-225 dni.

Średnia roczna suma opadów atmosferycznych przeciętnie wynosi 590-690 mm, przy czym 60-65% tej rocznej sumy opadów przypada na półrocze letnie. W okresie wegetacyjnym (od maja do października) opady wynoszą przeciętnie 360-380 mm. Średnia roczna suma opadów atmosferycznych w Gaworzycach wynosi 614 mm. Największe ilości opadów atmosferycznych występują (maksymalnie do 86 mm) w lipcu, a najmniejsze (do 32 mm) w styczniu i lutym [Dolnośląskie Biuro Geodezji i Terenów Rolnych, grudzień 2005 r.].

Silne wiatry wieją na wyższych wysokościach – o średniej (z okresu od 1.01.1988 r. do 28.02.2013 r.) prędkości 6,86 m/s na wysokości 60 m n.p.g. i 7,86 m/s na wysokości 120 m n.p.g. [Sander+Partner, Wind Atlas Poland]. Przeważają wiatry: zachodnie (ok. 14,8%), południowo-wschodnie i północno-zachodnie (11,8%) oraz południowe (11,7%).

6. Szata roślinna i świat zwierzęcy.

Obszar opracowania został całkowicie przekształcony przez człowieka, nie znajduje się tutaj potencjalna roślinność naturalna.

Na terenie objętym planem miejscowym znajduje się las, zadrzewiony cmentarz, teren zieleni niskiej, poza tym występują zadrzewienia wzdłuż ulic. Szatę roślinną tworzą przeważnie gatunki rodzime.

Świat zwierzęcy omawianego obszaru jest typowy dla obszarów o dużych przekształceniach antropogenicznych.

Wśród ptaków można wymienić: wróble, mazurek, sroki, kawki, gawrony, kruki, szpaki, kosy, rudziki, sikory. Mogą pojawiać się również ssaki przystosowane do życia w bliskim sąsiedztwie siedzib ludzkich takie jak: kret objęty ochroną częściową, kuna domowa, mysz polna, nornica, pospolite gatunki polne i leśne – sarna, zając, dzik. Pojawiają się one czasami na terenie objętym planem migrując, bądź żerując (np. dziki na polu kukurydzy).

7. Przyrodnicze obszary chronione.

Obszar objęty planem miejscowym nie leży na jakimkolwiek terenie chronionym, wynikającym z ustawy z dnia 16 kwietnia 2004r. o ochronie przyrody (Dz.U. z 2023 r. poz. 1336).

Najbliższymi obszarami chronionymi są Przemkowski Park Krajobrazowy – otulina o nr rejestracyjnym: PL.ZIPOP.1393.PK.84, który znajduje się w odległości ok. 723 m od terenu objętego planem miejscowym; Obszar Chronionego Krajobrazu Wzgórza Dalkowskie o nr rejestracyjnym: CRFOP: PL.ZIPOP.1393.OCHK.147, który znajduje się w odległości ok. 1,50 km od terenu objętego planem miejscowym; Rezerwat Przyrody Buczyna Jakubowska o nr rejestracyjnym CRFOP: PL.ZIPOP.1393.RP.931, który znajduje się w odległości ok. 3,38 km.

Przemkowski Park Krajobrazowy, utworzony 27.07.1997 r.

Opis celów ochrony: 1. Zachowanie walorów przyrodniczych i krajobrazowych doliny nizinnej rzeki Szprotawy, wraz z obszarami wodnymi i wodno-błotnymi w zlewni rzeki Bóbr. 2. Zachowanie siedlisk borowych, w tym suchych wrzosowisk.

Powyższego obszaru chronionego krajobrazu nie obowiązuje ochrona na podstawie prawa międzynarodowego.

Obszar Chronionego Krajobrazu Wzgórza Dalkowskie, utworzony 06.10.1998 r., leżący na zachód od linii wyznaczonej przez miejscowości Gostyń – Dalków – Szczepów jest pod względem krajobrazowym najbardziej interesującym fragmentem ciągu wzniesień. Decydują o tym intensywne urzeźbienie terenu i porastające go lasy. Wyróżniającym się elementem rzeźby są liczne pagórki i grzbiety podzielone licznymi dolinkami. Wyniosłości osiągają 220 m n.p.m. Dolinki wcinają się kilkadziesiąt metrów poniżej wierzchowiny wzgórz. Stoki wzniesień i zbocza dolin są stosunkowo krótkie ale o znacznych nachyleniach. Duże znaczenie krajoznawcze odgrywają lasy. Są to różnego wieku drzewostany sosnowe z domieszką drzew liściastych. Wśród miejscowości na szczególną uwagę zasługują Dalków i Szczepów z parkami podworskimi.

Powyższego obszaru chronionego krajobrazu nie obowiązuje ochrona na podstawie prawa międzynarodowego.

Rezerwat przyrody Buczyna Jakubowska, utworzony 07.02.2001 r.

Opis celów ochrony: Celem ochrony jest zachowanie ze względów przyrodniczych, naukowych, dydaktycznych i krajobrazowych unikalnych fragmentów starych lasów bukowych na Wzgórzach Dalkowskich, zróżnicowanych lasów liściastych z grupy grądów i łągów z szeregiem chronionych gatunków flory i ornitofauny.

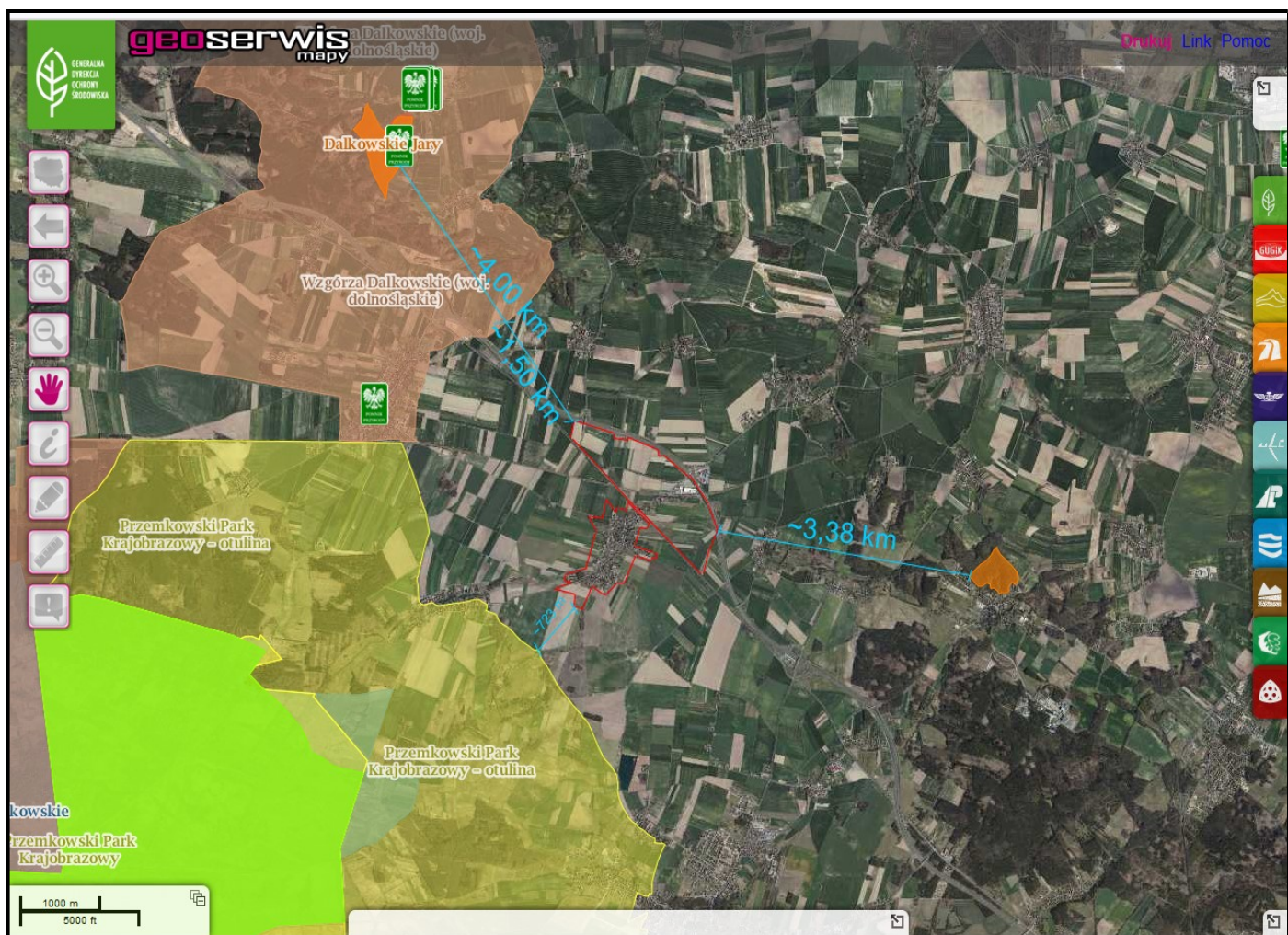
Powyższego obszaru chronionego krajobrazu nie obowiązuje ochrona na podstawie prawa międzynarodowego.

Najbliższy obszar chroniony Natura 2000 jest położony w odległości około 4,00km od obszaru objętego planem miejscowym i jest to obszar siedliskowy Natura 2000 Dalkowskie Jary PLH020088 Nr rejestracyjny CRFOP: PL.ZIPOP.1393.N2K.PLH020088.H Rezerwat Dalkowskie Jary Nr rejestracyjny CRFOP: PL.ZIPOP.1393.RP.1141.

Obszar Natura 2000 Dalkowskie Jary, utworzony 01.03.2011 r.

Rodzaj ochrony: Dyrektywa siedliskowa.

Położenie obszaru objętego planem miejscowym na tle obszarów chronionych przedstawiono poniżej (czerwoną obwódką zaznaczono teren objęty planem miejscowym).



Źródło: <http://geoserwis.qdos.gov.pl/mapy/> + opracowanie własne

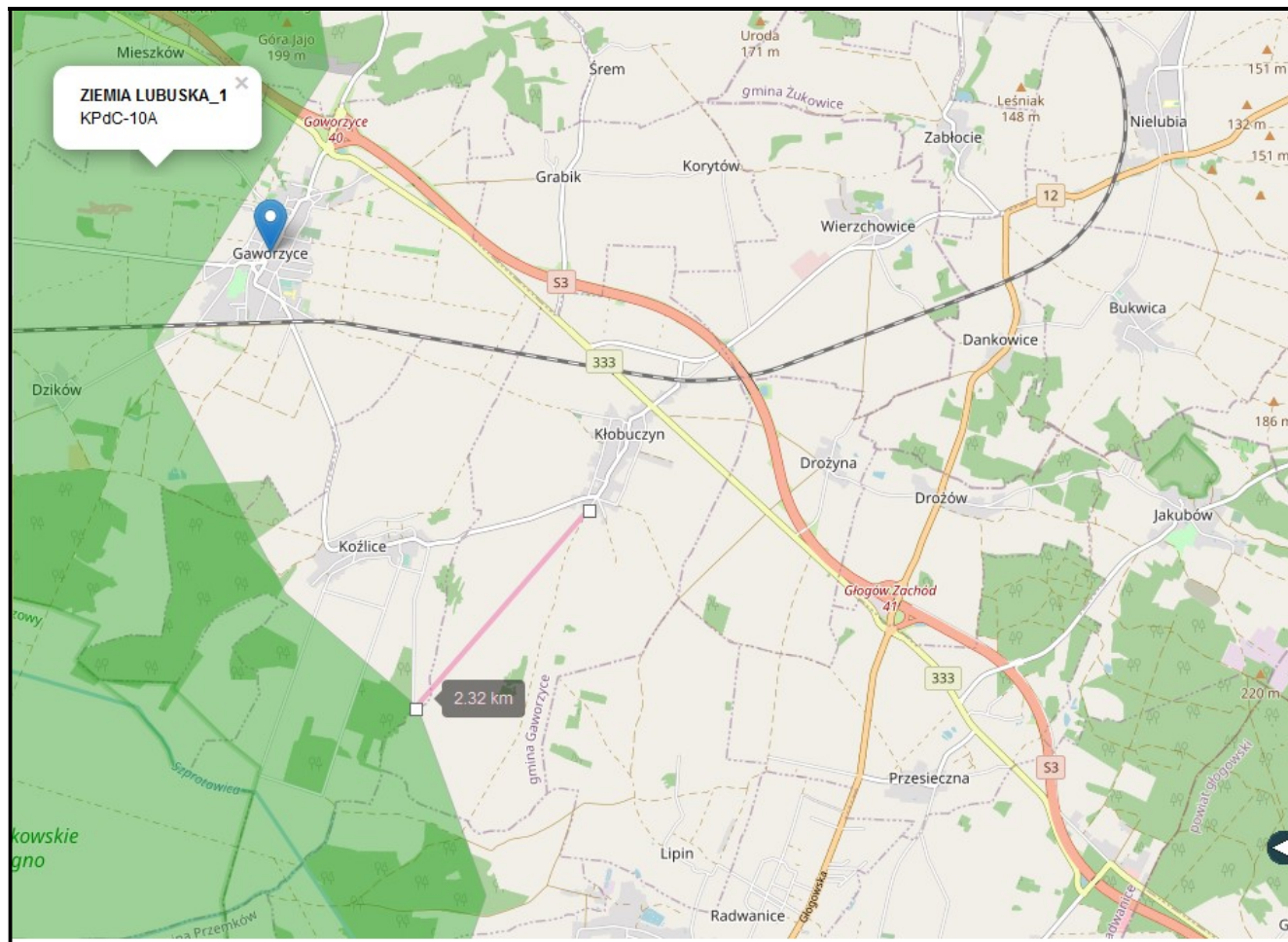


Źródło: <http://geoserwis.qdos.gov.pl/mapy/>

Przez obszar objęty planem miejscowym nie przebiega żaden korytarz ekologiczny.

Najbliższy Korytarz Ekologicznego utworzony w 2005 r. pn. ZIEMIA LUBUSKA_1KPdC-10A znajduje się w odległości około 2,32 km od obszaru objętego planem miejscowym.

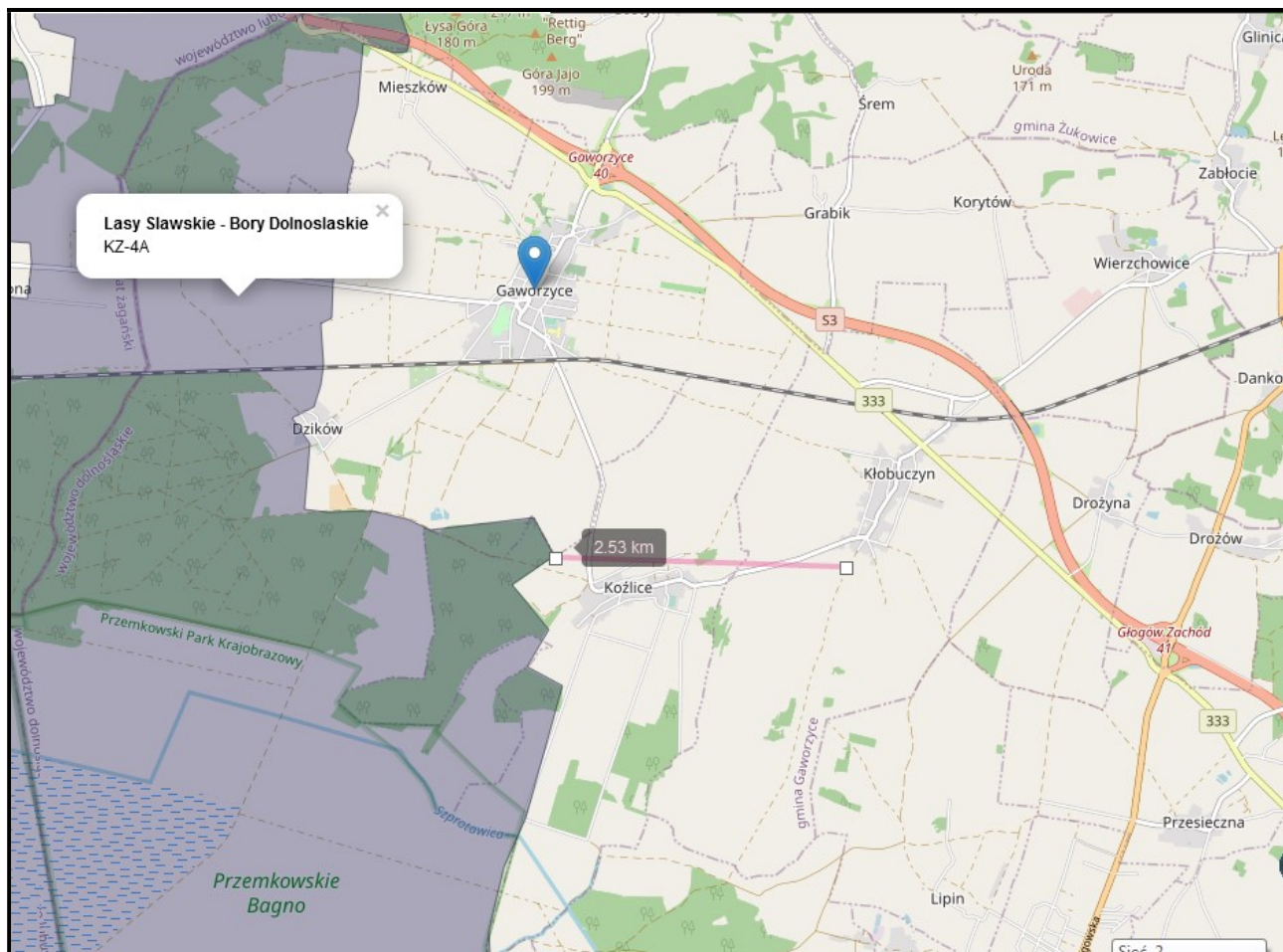
Położenie najbliższego korytarza ekologicznego utworzonego w 2005 r. przedstawiono poniżej



Źródło: <http://mapa.korytarze.pl/>

Najbliższy Korytarz Ekologicznego utworzony w 2012 r.. pn. Lasy Sławski – Bory Dolnośląskie KZ-4A. znajduje się w odległości około 2,53 km od obszaru objętego planem miejscowym.

Położenie najbliższego korytarza ekologicznego utworzonego w 2012 r. przedstawiono poniżej



Źródło: <http://mapa.korytarze.pl/>

8. Zabytki oraz inne kulturowe obszary chronione.

Na obszarze planu miejscowego występują następujące zabytki oraz inne kulturowe obszary chronione:

- 1) strefie ochrony układu urbanistycznego;
- 2) obiekty ujęte w gminnej ewidencji zabytków;
- 3) obiekty ujęte w rejestrze zabytków;
- 4) stanowiska i strefy archeologiczne.

III. Charakterystyka ustaleń miejscowego planu zagospodarowania przestrzennego.

W rozdziale zawarto opis, analizę i ocenę: celów ochrony środowiska istotnych z punktu widzenia projektowanego miejscowego planu zagospodarowania przestrzennego oraz sposoby, w jakich te cele i inne problemy środowiska zostały uwzględnione podczas opracowywania planu, istniejący stan środowiska oraz potencjalne zmiany tego stanu w przypadku braku realizacji planu miejscowego.

Ponadto przedstawiono analizę ustaleń planu oraz zagrożenia możliwe do zaistnienia na etapie funkcjonowania ustaleń miejscowego planu.

1. Położenie w gminie oraz ograniczenia w zagospodarowaniu przestrzennym.

Teren objęty planem miejscowym położony jest we wschodniej części gminy Gaworzyce i obejmuje części obrębów geodezyjnych Kłobuczyn w tym miejscowość Kłobuczyn.

Na terenie objętym planem miejscowym występują następujące ograniczenia w zagospodarowaniu przestrzennym:

- 1) nakaz uzgodnienia z właściwym organem lotniczym lokalizacji obiektów budowlanych o wysokości równej lub wyższej niż 50 m, stanowiących przeszkody lotnicze;
- 2) zakaz lokalizacji zabudowy mieszkaniowej oraz usług związanych z produkcją, przechowywaniem artykułów żywności oraz zakładów żywienia zbiorowego w 50-metrowej strefie ochronnej od cmentarza, zgodnie z przepisami odrębnymi;
- 3) pasy wolne od zabudowy wzdłuż linii napowietrznych średniego napięcia 20 kV o szerokości 10 m, a dla linii niskiego napięcia 0,4 kV – 3,0 m, licząc od skrajnego przewodu linii napowietrznej w których obowiązuje zakaz lokalizacji obiektów budowlanych i zadrzewień.
- 4) ochrona historycznego układu ruralistycznego, strefy nawarstwień kulturowych – wpisane do rejestru zabytków;
- 5) ochrona budowli wpisanych do rejestru zabytków;
- 6) strefa wokół cmentarza (50 m) z ograniczeniami w zabudowie;
- 7) pasy techniczne wolne od zabudowy pod liniami elektroenergetycznymi średniego napięcia;
- 8) teren zamknięty PKP.

2. Istniejący stan środowiska oraz potencjalne zmiany tego stanu w przypadku braku realizacji projektowanego dokumentu.

W rozdziale przeanalizowano istniejący sposób użytkowania terenu, wskazując na istniejące zagrożenia środowiska, a także prognozując, jakie zmiany mogą nastąpić i jak można uniknąć zmian negatywnych. Przedmiotowy teren nie jest objęty planem zagospodarowania przestrzennego i obejmuje układ przestrzenny miejscowości Kłobuczyn – zabudowany zabudową mieszkaniową jednorodzinną, usługową, produkcyjno-usługową, zabudową zagrodową, ciągami komunikacyjnymi oraz teren niezabudowany – teren rolniczy i teren zieleni parkowej, teren usług sportu i rekreacji.

W przypadku braku realizacji projektowanego dokumentu istnieje ryzyko częściowego zagospodarowania terenów poprzez uzyskanie decyzji administracyjnych, które nie muszą być spójne z ustaleniami Studium uwarunkowań i kierunków zagospodarowania przestrzennego.

Powyższe niesie za sobą ryzyko powstania zabudowy o innym charakterze, niespójnej z planowanym zagospodarowaniem. Wiąże się to również z ryzykiem powstania chaosu zabudowy oraz z nieuporządkowaną realizacją inwestycji z zakresu infrastruktury technicznej. Brak jednolitego dokumentu może prowadzić do realizacji pojedynczych inwestycji w niejednorodny sposób, każdorazowo według innych ustaleń wyjściowych. Może nastąpić realizacja zabudowy mieszkaniowej naprzemiennie z zabudową zagrodową, co może wpłynąć negatywnie na komfort życia mieszkańców i prowadzić do zawyżonych założeń projektowych dla zapotrzebowania na podstawowe media (woda, energia elektryczna).

Skutki dotychczasowego sposobu użytkowania terenu dla środowiska naturalnego są zarówno pozytywne, jak i negatywne. Do pozytywnych należy brak źródeł zanieczyszczeń powietrza z terenów dotychczas niezainwestowanych. Do negatywnych można zaliczyć zanieczyszczenia ze źródeł rolniczych i komunikacyjnych oraz przekształcenia związane z realizacją zabudowy i infrastruktury technicznej.

Uchwalenie planu miejscowego pozwoli na uporządkowanie ustaleń zarówno w zakresie gospodarki przestrzennej jak i ochrony środowiska oraz ograniczenie rozbudowy funkcji hodowlanejczy niezamierzonej zabudowy.

3. Istniejące problemy ochrony środowiska oraz cele tej ochrony.

Istniejącym problemem ochrony środowiska istotnym z punktu widzenia realizowanego projektu planu miejscowego jest w szczególności możliwość okresowego wzrostu stężeń zanieczyszczeń w powietrzu związana z zastosowanymi paliwami grzewczymi.

W zapisach planu miejscowego w zakresie zaopatrzenia w ciepło ustalono stosowanie urządzeń grzewczych przystosowanych do spalania paliw płynnych, gazowych i stałych o niskich wskaźnikach emisji lub alternatywnych źródeł energii, co jest zgodne z obecnymi zaleceniami krajowymi w zakresie gospodarki cieplnej.

Odnosnie gospodarki odpadami w zapisach planu miejscowego ustalono gromadzenie i zagospodarowanie odpadów zgodnie z regulaminem utrzymania czystości i porządku na terenie gminy oraz z przepisami odrębnymi

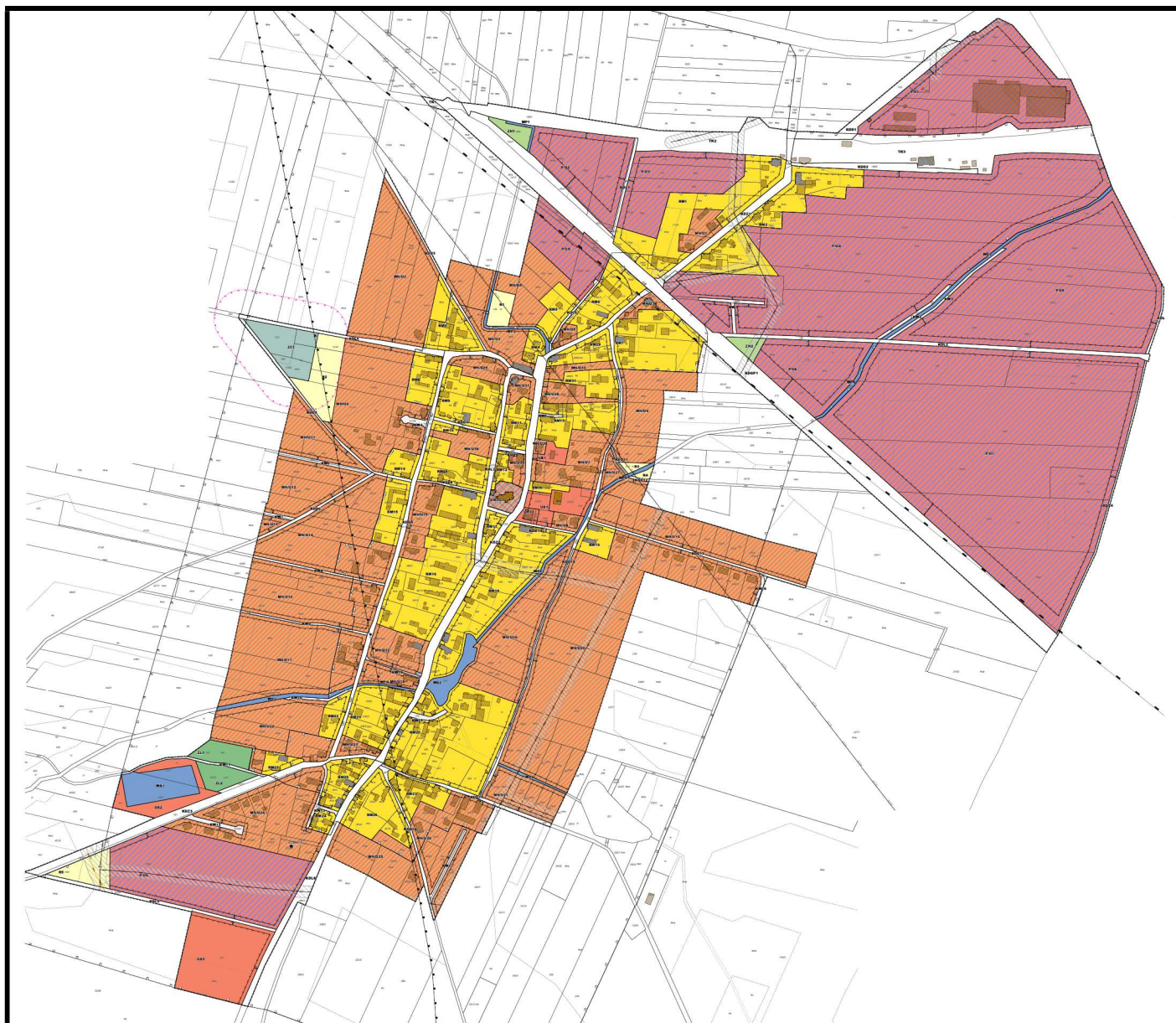
Brak jest zagrożeń związanych ze źle funkcjonującą infrastrukturą techniczną czy też

związanych z oddziaływaniem na tereny objęte ochroną.

W planie miejscowym wprowadzono zapisy dotyczące modernizacji, rozbudowy i budowy systemów komunikacji i infrastruktury technicznej w zgodzie z przepisami oraz określono zasady ochrony dotyczące powietrza, wód, powierzchni ziemi, wartości kulturowych, ochrony przed hałasem.

4. Projektowana zmiana użytkowania terenu.

Przedmiotowy plan zagospodarowania przestrzennego porządkuje istniejące układy przestrzenne oraz wyznacza nowe użytkowanie terenów zgodnie ze studium uwarunkowań i kierunków zagospodarowania gminy.



W niniejszym planie wyznaczono następujące przeznaczenie terenów:

FUNKCJE ZAGOSPODAROWANIA TERENÓW

U	Teren zabudowy usługowej
UH	Teren usług handlu
UB	Teren usług bezpieczeństwa i porządku publicznego
US	Teren usług sportu i rekreacji
UR/ZC	Teren usług kultu religijnego oraz cmentarzy
MN/U	Teren zabudowy mieszkaniowej jednorodzinnej z dopuszczeniem usług
RM	Teren zabudowy zagrodowej
P/U	Teren zabudowy produkcyjno-usługowej
R	Teren rolniczy
WS	Teren wód powierzchniowych stojących
WP	Teren wód powierzchniowych płynących
ZL	Teren lasu
ZN	Teren zieleni niskiej
ZC	Teren cmentarzy
I	Teren infrastruktury technicznej
TK	Teren komunikacji kolejowej
KDGP	Teren dróg klasy głównej ruchu przyspieszonego
KDZ	Teren dróg klasy zbiorczej
KDL	Teren dróg klasy lokalnej
KDD	Teren dróg klasy dojazdowej
KW	Teren dróg wewnętrznych

W niniejszym planie wyznaczono następujące przeznaczenia terenów:

- teren zabudowy usługowej,
- teren usług handlu,
- teren usług bezpieczeństwa i porządku publicznego,
- teren usług sportu i rekreacji,
- teren usług kultu religijnego oraz cmentarzy,
- teren zabudowy mieszkaniowej jednorodzinnej z dopuszczeniem usług,
- teren zabudowy zagrodowej,
- teren zabudowy produkcyjno-usługowej,
- teren rolniczy,
- teren wód powierzchniowych stojących,
- teren wód powierzchniowych płynących,
- teren lasu,
- teren zieleni niskiej,
- teren cmentarzy,
- teren infrastruktury technicznej,
- teren komunikacji kolejowej,
- teren dróg klasy głównej ruchu przyspieszonego,
- teren dróg klasy zbiorczej,
- teren dróg klasy lokalnej,
- teren dróg klasy dojazdowej,
- teren dróg wewnętrznych.

5. Analiza ustaleń projektu miejscowego planu zagospodarowania przestrzennego.

Celem sporządzania projektu miejscowego planu zagospodarowania przestrzennego dla części obrębu geodezyjnego Kłobuczyn jest określenie zasad i warunków zabudowy oraz zagospodarowania terenów (zmiana funkcji i parametrów zabudowy) i zasad ochrony środowiska przyrodniczego oraz krajobrazu. Obecnie grunty na omawianym obszarze są w większości zainwestowane istniejącą zabudową mieszkaniową, zagrodową, zabudową mieszkaniowo-usługową.

Planowane przeznaczenie terenu spełnia warunek zgodności ze Studium Uwarunkowań i Kierunków Zagospodarowania Przestrzennego Gminy Gaworzyce.

Na obszarze projektowanego planu nie obowiązuje żaden miejscowy plan zagospodarowania przestrzennego, a więc wszelkie inwestycje mogą być realizowane na podstawie uzyskanych decyzji o warunkach zabudowy i zagospodarowania terenu i tylko w ograniczonym zakresie.

Zgodnie z wymogami ustawy o planowaniu i zagospodarowaniu przestrzennym oraz z zasadą zrównoważonego rozwoju w ustaleniach projektu planu ustalono m.in.:

- przeznaczenie terenów,
- linie zabudowy,
- stopień zainwestowania terenu w postaci wskaźnika,

- procentowy udział powierzchni terenu biologicznie czynnego w powierzchni działki,
- parametry projektowanej zabudowy,
- obsługę komunikacyjną,
- zasady wyposażenia terenu w infrastrukturę techniczną.

Ustalenia planu w sposób szczegółowy określają funkcję oraz parametry budynków, ich sposób lokalizacji na działkach poprzez:

- wyznaczenie linii zabudowy,
- ustalenia dot. rodzajów możliwych budynków,
- ustalenie wysokości zabudowy,
- ustalenie rodzaju dachów,
- ustalenie intensywności zabudowy,
- ustalenie powierzchni terenu biologicznie czynnego,
- ustalenie miejsc postojowych,
- ustalenia w zakresie zaopatrzenia w wodę,
- ustalenia w zakresie odprowadzania ścieków bytowych i komunalnych,
- ustalenia w zakresie odprowadzania wód opadowych,
- ustalenia w zakresie systemów zaopatrzenia w energię cieplną,
- ustalenia w zakresie zaopatrzenia w energię elektryczną,
- ustalenia w zakresie zaopatrzenia w gaz,
- ustalenia dot. dopuszczalnych poziomów hałasu,
- ustalenia w sprawie lokalizacji urządzeń infrastruktury technicznej.

6. Zagrożenia na etapie funkcjonowania ustaleń planu.

Projekt planu zakłada realizację nowej zabudowy zgodnie z ustaleniami Studium Uwarunkowań i Kierunków Zagospodarowania Przestrzennego Gminy Gaworzyce.

Uchwalenie planu miejscowego nie wprowadza istotnych zmian w istniejącym i planowanym zagospodarowaniu przestrzeni.

Zainwestowanie terenów przeznaczonych pod zabudowę charakteryzować się będzie średnią i niską intensywnością. W celu złagodzenia niekorzystnego oddziaływania na środowisko projektowana zabudowa nasycona zostanie min. 20% udziałem powierzchni terenu biologicznie czynnego.

Niekorzystne oddziaływanie związane z wprowadzonym zainwestowaniem, wiązać się będzie z budową, eksploatacją oraz bieżącą konserwacją budynków i urządzeń technicznych, dróg dojazdowych, parkingów oraz utrzymaniem istniejącej i wprowadzonej zieleni.

Pod warunkiem właściwej realizacji zabudowy oraz eksploatacji zgodnie z przepisami szczególnymi, przekształcenia środowiska będą nieznaczne. Zwłaszcza, że nakazuje się podłączenie, jeżeli jest możliwość, wznoszonych obiektów do sieci wodociągowej, kanalizacyjnej oraz elektroenergetycznej.

Oddziaływanie na powietrze atmosferyczne uzależnione będzie od zastosowanego wariantu ogrzewania budynków.

Zagrożenia nadzwyczajne dotyczyć mogą niespodziewanych zjawisk przyrodniczych (tj. huragany, ulewne deszcze itp.) lub awarii wynikających z zawodności sprzętu lub zaniedbań ludzi.

Powodem zagrożeń dla środowiska mogą być wadliwie działające instalacje mechaniczne, niewystarczające lub nadmierne uszczelnienie podłoża, zła gospodarka ściekowa, lub niewłaściwa gospodarka odpadami.

IV. Prognoza oddziaływania na środowisko ustaleń planu.

W rozdziale zawarto opis, analizę i ocenę:

- przewidywanych znaczących oddziaływań na poszczególne elementy środowiska i zdrowie człowieka, cele i przedmiot ochrony obszaru Natura 2000 oraz integralność tego obszaru.

Ponadto przedstawiono:

- metody analizy skutków realizacji postanowień planu miejscowego,
- informację o możliwym transgranicznym oddziaływaniu na środowisko,
- informację o braku rozwiązań alternatywnych.

1. Powierzchnia ziemi.

W rejonie opracowania nie występują obszary naturalne. Teren został przekształcony przez działalność człowieka już kilkadziesiąt lat temu.

Zmiana warunków gruntowo-wodnych dotyczy głównie etapu realizacji inwestycji. W trakcie prac ziemnych, związanych z realizacją nowej zabudowy nastąpi zerwanie i przemieszczenie powierzchniowych warstw glebowych. Naruszeniu i trwałym przekształceniom ulegnie struktura gruntu do głębokości wykonania wykopów pod nawierzchnie, budynki i infrastrukturę techniczną. Przekształcenia nie będą duże. Pojawią się nasypy budowlane, formowane w sposób przypadkowy, co nie spowoduje jednak większych zakłóceń w środowisku.

Ustalenia planu nakazują zagospodarowanie mas ziemnych powstałych podczas prowadzenia robót budowlanych w obrębie działki budowlanej lub usuwanie ich zgodnie z przepisami odrębnymi.

Wprowadzenie terenów zabudowanych na obszarach dotąd niezurbanizowanych zawsze wiąże się ze zwiększeniem ilości produkowanych odpadów. Na przedmiotowym obszarze odpady będą pochodzić z zabudowy mieszkaniowej, usługowej, produkcyjnej i zagrodowej. Zarówno przepisy odrębne, jak i zapisy planu nakazują odpowiednią gospodarkę odpadami poprzez ich segregację i zagospodarowanie w miejscach do tego przeznaczonych (składowiska odpadów).

Przy przestrzeganiu przepisów prawa nie ma ryzyka zanieczyszczenia powierzchni ziemi czy wód związanego z realizacją planu miejscowego.

W planie ustala się zachowanie istniejącej i wprowadzanie nowej zieleni w tym zieleni izolacyjnej.

Na obszarze opracowania planu miejscowego nie występują żadne zewidencjonowane złoża naturalne.

2. Ochrona środowiska wodnego.

Ochrona środowiska wodnego polega na zapewnieniu jak najlepszej jakości, oraz utrzymywanie ilości wody na poziomie zapewniającym ochronę równowagi biologicznej, co wiąże się z ochroną wód przed zanieczyszczeniem oraz zapewnieniem jak najlepszych warunków retencyjnych.

Uchwalenie planu zagospodarowania przestrzennego wiąże się z wytwarzaniem ścieków oraz powstawaniem odpadów, które mogą mieć niekorzystny wpływ na środowisko wodne, a także ze zmianą warunków retencji.

W celu ochrony środowiska wodnego w planie określono następujące ustalenia:

- 1) w zakresie zaopatrzenie w wodę ustalono:
 - zaopatrzenie w wodę zgodnie z przepisami odrębnymi;
- 2) w zakresie odprowadzania ścieków ustalono:
 - odprowadzenie ścieków zgodnie z przepisami odrębnymi;
- 3) w zakresie odprowadzania wód opadowych ustalono:
 - odprowadzanie wód opadowych zgodnie z przepisami odrębnymi;
- 4) gromadzenie i zagospodarowanie odpadów zgodnie z regulaminem utrzymania czystości i porządku na terenie gminy oraz z przepisami odrębnymi;
- 5) w planie ustalono tereny wód powierzchniowych stojących, tereny wód powierzchniowych płynących – sprzyja to retencji wód.

Ponadto w planie ustalono powierzchnię terenu biologicznie czynnego, a więc terenu, na który mogłyby być odprowadzane wody opadowe. Powierzchnie te kształtują się następująco:

- nie mniejsza niż 10% dla terenu usług bezpieczeństwa i porządku publicznego oznaczonego na rysunku planu symbolem UB1;
- nie mniejsza niż 20% dla terenu usług handlu oznaczonego na rysunku planu symbolem UH1, dla terenów zabudowy produkcyjno-usługowej, oznaczonej na rysunku planu symbolami: P/U1, P/U2, P/U3, P/U4, P/U5, P/U6, P/U7, P/U8, P/U9;
- nie mniejsza niż 30%: dla terenu usług kultu religijnego oraz cmentarzy oznaczony na rysunku planu symbolem UR/ZC1, dla terenów zabudowy mieszkaniowej jednorodzinnej z dopuszczeniem usług oznaczonych na rysunku planu symbolami: MN/U1, MN/U2, MN/U3, MN/U4, MN/U5, MN/U6, MN/U7, MN/U8, MN/U9, MN/U10, MN/U11, MN/U12, MN/U13, MN/U14, MN/U15, MN/U16, MN/U17, MN/U18, MN/U19, MN/U20, MN/U21, MN/U22, MN/U23, MN/U24, MN/U25, MN/U26, MN/U27, MN/U28, MN/U29, MN/U30, MN/U31, MN/U32, MN/U33, MN/U34, MN/U35, MN/U36, dla terenów zabudowy zagrodowej oznaczonych na rysunku planu symbolami: RM1, RM2, RM3, RM4, RM5, RM6, RM7, RM8, RM9, RM10, RM11, RM12, RM13, RM14, RM15, RM16, RM17, RM18, RM19, RM20, RM21, RM22, RM23, RM24, RM25, RM26, RM27, RM28, RM29, RM30, RM31;
- nie mniejsza niż 40% dla terenu cmentarza oznaczonego na rysunku planu symbolem ZC1;
- nie mniejsza niż 50% dla terenu zabudowy usługowej oznaczonego na rysunku planu symbolem: U1

- nie mniejsza niż 60% dla terenów usług sportu i rekreacji oznaczonych na rysunku planu symbolami: US1, US2, US3;
- nie mniejsza niż 90% dla terenów zieleni niskiej, oznaczonych na rysunku planu symbolami: ZN1, ZN2.

6) gospodarkę odpadami regulują przepisy ustawy o utrzymaniu czystości i porządku w gminach.

Ww. ustalenia planu w odpowiedni sposób chronią środowisko wodne przed zanieczyszczeniem.

Zmiana sposobu zagospodarowania terenu wpłynie na zmianę rozdysponowania wód opadowych i roztopowych. Opady trafiające na grunt dzielą się na kilka części:

- część paruje od razu lub po pewnym czasie do atmosfery;
- część wchłaniają korzenie roślin, po czym przechodzi woda do liści, skąd paruje do powietrza (transpiracja);
- część spływa po powierzchni i dostaje się do wód – przy dużych spadkach spływ może być znaczny;
- ostatnia część infiltruje w grunt zasilając wody podziemne lub w strefach drenażu, również wody powierzchniowe.

Zmiana zagospodarowania terenu, wpłynie na sposób obiegu wody.

W planie określono intensywności zabudowy –przez którą należy rozumieć wskaźnik powierzchni całkowitej zabudowy, tj. sumę powierzchni całkowitej kondygnacji nadziemnych wszystkich budynków na terenie objętym planem w odniesieniu do powierzchni terenu objętego planem oraz minimalną powierzchnię biologicznie czynną.

Gospodarka wodna na terenach rolnych i terenach zielonych nie powinna ulec zmianie.

Mając na względzie zastosowane rozwiązania w zakresie odprowadzania ścieków, wód opadowych i roztopowych stwierdza się brak możliwości znaczącego oddziaływania na jednolite części wód i nie stwierdza się negatywnego oddziaływania przedmiotowego przedsięwzięcia dla realizacji celów środowiskowych, o których mowa w art. 56, art. 57, art. 59 i art. 61 ustawy z dnia 20 lipca 2017 r. – Prawo wodne, a określonych dla tych części wód w „Planie gospodarowania wodami na obszarze dorzecza Odry”, przyjętym rozporządzeniem Rady Ministrów z dnia 18 października 2016 r. (Dz.U. z 2016 poz. 1967).

3. Wpływ na jakość powietrza, klimat.

Źródła emisji zanieczyszczeń powietrza terenu objętego planem miejscowym to: emisja niska, pochodząca ze spalania paliw do celów grzewczych na terenach zurbanizowanych oraz emisja wynikająca z ruchu pojazdów.

Istotnym czynnikiem lokalnych warunków klimatycznych jest pokrycie terenu szatą roślinną. Odmienne warunki panują w lasach i na terenach zadrzewionych, nad polami i łąkami inne w obrębie terenów zurbanizowanych. Na terenach zabudowanych ściany budynków, dachy, ciągi komunikacyjne itp., stanowiące powierzchnię absorbującą promieniowanie słoneczne akumulować będą energię cieplną, a nocą będą one emitować pochłonięte ciepło, powodując podwyższenie temperatury minimalnej powietrza w najbliższym otoczeniu.

Na terenach zurbanizowanych zmienia się również wilgotność powietrza. Zawartość pary wodnej w przyziemnej warstwie atmosfery zależy przede wszystkim od wilgotności podłoża – od rodzaju powierzchni parującej. Powierzchnie zabudowane przyczyniają się do zmniejszenia parowania. Budynek stanowi przeszkodę dla swobodnego przepływu mas powietrza, przyczyniają się do zmniejszenia prędkości wiatru przy powierzchni ziemi i jej wzrostu na wyższych poziomach.

W planie miejscowym zawarto następujące ustalenia mające wpływ na jakość powietrza, klimat:

W planie miejscowym zawarto następujące ustalenia mające wpływ na jakość powietrza, klimat:

- 1) w zakresie zaopatrzenia w energię elektryczną ustalono:
 - zaopatrzenie w energię elektryczną zgodnie z przepisami odrębnymi;
- 2) zaopatrzenie w energię cieplną z indywidualnych systemów grzewczych, z niskoemisyjnych źródeł, w tym: energii elektrycznej, gazu ziemnego, gazu LNG, zgodnie z przepisami odrębnymi:
 - ustalono stosowania urządzeń grzewczych przystosowanych do spalania paliw płynnych, gazowych i stałych o niskich wskaźnikach emisji lub alternatywnych źródeł energii;
- 3) w planie określono minimalne powierzchnie terenów biologicznie czynnych, ponadto ustala się zachowanie istniejących szpalerów zadrzewień wzdłuż ciągów ulicznych i planuje się lokalizację nowych nasadzeń w formie szpalerów zadrzewień w ciągu ulic oraz wprowadzania zadrzewień śródpolnych, zieleni izolacyjnej;
- 4) Pozostawia się w dotychczasowym użytkowaniu tereny lasu, tereny zieleni niskiej, tereny wód powierzchniowych stojących i płynących, tereny cmentarzy i tereny rolnicze. Zieleń wpływa na stan jakości powietrza głównie poprzez pochłanianie zanieczyszczeń gazowych i pyłowych. Pochłania dwutlenek węgla i produkuje tlen.

Ustalony w planie sposób zagospodarowania terenu nie spowoduje znaczącego negatywnego oddziaływania na stan powietrza atmosferycznego oraz klimat.

Nie przewiduje się wpływu przewidywanej zmiany klimatu (mikroklimatu) na pozostałe komponenty środowiska ze względu na niewielką skalę zainwestowania, określoną w planie miejscowym.

Ustalony w planie sposób zagospodarowania terenu nie spowoduje znaczącego negatywnego oddziaływania na stan powietrza atmosferycznego oraz klimat.

4. Krajobraz.

Ustawa o ochronie przyrody definiuje walory krajobrazowe jako wartości ekologiczne, estetyczne lub kulturowe obszaru oraz związane z nim rzeźbę terenu, twory i składniki przyrody, ukształtowane przez siły przyrody lub działalność człowieka. Ustawa o ochronie zabytków i opiece nad zabytkami definiuje natomiast pojęcie krajobrazu kulturowego, czyli przestrzeni historycznie ukształtowanej w wyniku działalności człowieka, zawierającej wytwory cywilizacji oraz elementy przyrodnicze. Obie te definicje wskazują na istniejącą zależność pomiędzy naturalnymi walorami środowiska oraz działalnością człowieka i jego wkładem w kreowanie krajobrazu. Zapisy planu miejscowego mają pozwolić na ochronę wszystkich składników krajobrazu, a w szczególności

istniejącej zieleni, walorów architektonicznych zabudowy i wprowadzenie nowych elementów przyrodniczych i budowlanych w harmonii z otoczeniem.

W celu ochrony krajobrazu wprowadzono następujące ustalenia:

- sytuowanie budynków zgodnie z liniami zabudowy określonymi na rysunku planu,
- dla istniejących budynków zlokalizowanych poza wyznaczonymi liniami zabudowy dopuszcza się zachowanie, przebudowę bez możliwości rozbudowy w obszarze poza wyznaczonymi liniami zabudowy oraz przy zachowaniu pozostałych ustaleń planu;
- zachowanie istniejących dominant przestrzennych, stanowiących obiekty znajdujące się na terenach usług sakralnych oraz zabytkowego budynku, oznaczonych na rysunku planu symbolami: U1, U3;
- zachowanie istniejących szpalerów zadrzewień wzdłuż ciągów ulicznych;
- umieszczanie szyldów o powierzchni nie większej niż 1,0 m² i tablic reklamowych o powierzchni nie większej niż 2 m² wyłącznie na elewacjach budynków lub na ogrodzeniach;
- lokalizację nowych nasadzeń w formie szpalerów zadrzewień w ciągu ulic;
- lokalizację zieleni izolacyjnej na terenach ZN;
- lokalizację obiektów małej architektury;
- zakazano lokalizacji obiektów tymczasowych, z wyjątkiem obiektów niezbędnych przy budowie budynków i budowli, wznoszonych wyłącznie na czas budowy;
- zakazano budowy nowych napowietrznych linii elektroenergetycznych za wyjątkiem ich rozbudowy lub przebudowy;
- zakazano lokalizacji elektrowni wiatrowych.

W planie zawarto również ustalenia dotyczące gabarytów budynków i kształtu dachów oraz intensywność zabudowy. Ustalono również linie zabudowy wzdłuż dróg w celu stworzenia jednolitych ciągów zabudowy.

Wprowadzenie nowej zieleni pozwoli utrzymać istniejące walory krajobrazu oraz poprawi estetykę nowo zainwestowanych terenów.

Nie przewiduje się przekształceń istniejącej rzeźby terenu.

Skutkiem realizacji ustaleń niniejszego planu będą trwałe zmiany w krajobrazie. Planowana zabudowa jest zgodna z kierunkiem rozwoju przestrzennego zaproponowanym w Studium Uwarunkowań i Kierunków Zagospodarowania Przestrzennego Gminy Gaworzyce

5. Dziedzictwo kulturowe i zabytki oraz dobra kultury współczesnej.

W planie zawarto następujące ustalenia dotyczące ochrony dziedzictwo kulturowe i zabytki oraz dobra kultury współczesnej:

- 1) ochronie podlega zachowany układ dróg wraz z historycznymi nawierzchniami, historyczna linia zabudowy oraz zasady zagospodarowania parceli;
- 2) zachowanie i rewitalizację historycznego układu przestrzennego we wszystkich jego elementach;
- 3) dostosowanie nowych obiektów do historycznej kompozycji przestrzennej i historycznej

architektury: linia zabudowy oraz sposób usytuowania budynku w stosunku do drogi wyznaczone przez zachowaną zabudowę historyczną, utrzymywanie gabarytów wysokościowych zabudowy wytyczonych wysokością zachowanej zabudowy historycznej, oraz formy dachu i rodzaj pokrycia dachowego nawiązujących do zachowanej zabudowy historycznej;

- 4) zakazuje się lokalizacji masztów, wież, wolnostojących nośników reklamowych;
- 5) zakaz realizacji obiektów o formach i kubaturze obcych w historycznie ukształtowanej przestrzeni;
- 6) na terenie strefy K - ochrony krajobrazu, w ukształtowaniu zabudowy i wprowadzaniu obiektów technicznych (zwłaszcza na terenach otwartych) należy uwzględnić potrzebę zachowania walorów krajobrazowych;
- 7) wszelkie zamierzenia inwestycyjne wymagają uzgodnienia z wojewódzkim konserwatorem zabytków zgodnie z przepisami odrębnymi.

Dla obiektów wpisanych do ewidencji zabytków wprowadzono następujące ustalenia:

- 1) należy zachować bryłę obiektu, kształt i geometrię dachu oraz historyczny rodzaj pokrycia dachowego;
- 2) należy zachować formę, dyspozycję i artykulację elewacji oraz detale architektoniczne, a w miejscu zniszczonych dążyć do ich odtworzenia;
- 3) wyklucza się ocieplanie styropianem elewacji z zachowaną oryginalną dekoracją lub posiadających oryginalny ozdobny materiał elewacji np. budynki ceglane;
- 4) należy zachować kształt, rozmiar i rozmieszczenie otworów okiennych zgodnie z historycznym wizerunkiem budynku oraz zachowaną historyczną, drewnianą stolarkę okienną; dopuszcza się wymianę stolarki okiennej pod warunkiem odtworzenia oryginalnych podziałów okien, zakazuje się stosowania podziałów imitujących szprosły wewnątrz szyb, nakazuje się stosowanie jednolitej kolorystyki stolarki okiennej w jednym budynku;
- 5) wskazuje się stosowanie kolorystyki monochromatycznej, nawiązującej do stosowanej w przeszłości;
- 6) należy stosować tradycyjne materiały budowlane, zakazuje się stosowania na elewacjach budynków okładzin i paneli typu „siding”, okładzin z płytek kamiennych i ceramicznych, okładzin drewnianych i drewnopodobnych;
- 7) zakazuje się umieszczania na elewacjach frontowych budynków elementów technicznego wyposażenia budynków, czyli klimatyzatorów, anten satelitarnych, przewodów dymowych i wentylacyjnych, oraz reklam niezwiązanych z prowadzoną w danym obiekcie działalnością;
- 8) w odniesieniu do obiektów znajdujących się w ewidencji zabytków stosuje się przepisy odrębne.

W zakresie zabytków archeologicznych ustalono:

- 1) wyznacza się na rysunku planu strefę ochrony konserwatorskiej "OW", ochronie podlegają nawarstwienia archeologiczne związane z historycznym osadnictwem. Dla robót ziemnych lub zmiany charakteru dotychczasowej działalności na terenie, obowiązuje wymóg przeprowadzenia badań archeologicznych zgodnie z przepisami odrębnymi;
- 2) w obszarze planu występują stanowiska archeologiczne nr AZP 7/26/69-18, AZP 4/23/69-18;

- 3) ochronę zewidencjonowanych stanowisk archeologicznych w granicach stref, zgodnie z rysunkiem planu;
- 4) nakaz uzyskania pozwolenia na badania archeologiczne przed otrzymaniem pozwolenia na budowę.

W zakresie dóbr kultury współczesnej nie podejmuje się ustaleń.

6. Wpływ na różnorodność biologiczną, florę i faunę, przyrodnicze obszary chronione.

Obszar objęty planem miejscowym nie leży na jakimkolwiek terenie chronionym, wynikającym z ustawy z dnia 16 kwietnia 2004r. o ochronie przyrody (Dz.U. z 2023 r. poz. 1336).

Najbliższym obszarem chronionym jest Przemkowski Park Krajobrazowy – otulina o nr rejestracyjnym: PL.ZIPOP.1393.PK.84, który znajduje się w odległości ok. 723 m od terenu objętego planem miejscowym.

W projekcie planu zawarto następujące ustalenia mające wpływ na różnorodność biologiczną, florę i faunę, przyrodnicze obszary chronione:

- 1) gromadzenie i zagospodarowanie odpadów zgodnie z regulaminem utrzymania czystości i porządku na terenie gminy oraz z przepisami odrębnymi;
- 2) zagospodarowania mas ziemnych powstałych podczas prowadzenia robót budowlanych w obrębie działki budowlanej lub usuwanie ich zgodnie z przepisami odrębnymi;
- 3) stosowanie urządzeń grzewczych przystosowanych do spalania paliw płynnych, gazowych i stałych o niskich wskaźnikach emisji lub alternatywnych źródeł energii;
- 4) wprowadzenie nowej zieleni, wprowadzanie zadrzewień śródpolnych;
- 5) zakaz lokalizowania inwestycji mogących zawsze znacząco oddziaływać na środowisko z wyjątkiem obiektów infrastruktury technicznej oraz inwestycji celu publicznego;
- 6) zakaz lokalizowania inwestycji mogących potencjalnie znacząco oddziaływać na środowisko z wyjątkiem obiektów infrastruktury technicznej, inwestycji celu publicznego oraz terenów oznaczonych na rysunku planu symbolem P/U;
- 7) zakazuje się lokalizacji elektrowni wiatrowych.

Biorąc powyższe pod uwagę nie prognozuje się znaczącego negatywnego oddziaływania na środowisko biotyczne. Wprowadzane zadrzewienia mogą stanowić lokalne korytarze ekologiczne wzbogacające pobliski korytarz ekologiczny, którym jest Ziemia Lubuska. Nie prognozuje się również negatywnego wpływu na najbliższe obszary Natura 2000. Teren planu znajduje się poza tymi obszarami. Minimalna odległość od najbliższego obszaru wynosi 4 km.

7. Ochrona przed hałasem.

Część terenów określonych w planie miejscowym wymaga ochrony akustycznej.

W planie ustala się dopuszczalne poziomy hałasu w środowisku zgodnie z przepisami odrębnymi na terenach oznaczonych na rysunku planu symbolami literowymi:

- a) MN/U – jak dla terenów mieszkaniowo – usługowych.

b) U – w przypadku użytkowania terenów w sposób, który generuje wymóg ochrony akustycznej.

Pewnym źródłem hałasu są ciągi komunikacyjne, ruch na większości z nich jest niewielki lub umiarkowany, jednakże na terenach najbliższych terenowi drogi głównej ruchu przyspieszonego może być odczuwalny.

Wymagane standardy dotyczące klimatu akustycznego są zgodne z rozporządzeniem Ministra Środowiska z dnia 14 czerwca 2007 roku w sprawie dopuszczalnych poziomów hałasu w środowisku (tj. Dz.U. z 2014 r. poz. 112).

Poza terenem planu tereny nie wymagają ochrony akustycznej: są to głównie tereny rolnicze, ciągi komunikacyjne.

Pewnym źródłem hałasu jest droga klasy głównej ruchu przyspieszonego oraz teren kolejowy. Zachowanie istniejących szpalerów zadrzewień wzdłuż ciągów ulicznych oraz lokalizację nowych nasadzeń w formie szpalerów zadrzewień w ciągu ulic pozwoli zminimalizować w pewnym stopniu uciążliwość związane z komunikacją.

Pozostałe istniejące i planowane ciągi komunikacyjne ze względu na swoją klasę (zbiorczą, lokalną, dojazdową), tereny komunikacji pieszo-rowerowej nie są ciągami powodującymi nadmierne obciążenie pojazdami i co za tym idzie mogącymi przyczynić się do znacznej emisji hałasu.

Lokalizacja nowych nasadzeń w formie szpalerów zadrzewień w ciągu ulic pozwoli w pewnym stopniu ograniczyć emisję hałasu z ciągów komunikacyjnych.

Żadne ustalenia planu miejscowego nie wpłyną negatywnie na warunki akustyczne terenu poza opracowaniem ze względu na brak konieczności ochrony akustycznej tego terenu (są to głównie grunty rolne).

Na terenie opracowania nie ustalono terenów, których zagospodarowanie wiązałoby się ze znacznym przekroczeniem norm hałasu.

8. Wpływ na zasoby naturalne.

Zasoby naturalne to wszelkie występujące na ziemi naturalne dobra możliwe do wykorzystania przez człowieka.

Żadne z występujących dóbr nie będzie wykorzystywane w sposób powodujący zakłócenie równowagi w środowisku, a więc realizacja ustaleń planu nie będzie miała znaczącego oddziaływania na zasoby naturalne.

9. Wpływ na zabytki i dobra materialne.

Ustalenia dotyczące zabytków zawarto w pkt IV.5 niniejszej prognozy.

Dobrami materialnymi z definicji jest wszystko, co dana jednostka ludzka może gromadzić wokół siebie tworząc własne środowisko materialne. W omawianym przypadku dobrami materialnymi są grunty rolne, które częściowo planuje się przeznaczyć pod zainwestowanie.

Zmiana funkcji terenu wymaga uwzględnienia prawa własności. Do projektu planu osoby fizyczne i prawne oraz jednostki organizacyjne nie posiadające osobowości prawnej mogą wnosić uwagi – jeśli ustalenia planu naruszałyby prawo własności, ustalenia te można skorygować.

Biorąc powyższe pod uwagę stwierdza się, że ustalenia projektu miejscowego planu zagospodarowania przestrzennego w dostateczny sposób zapewniają ochronę dóbr materialnych.

Dobrami materialnymi z definicji jest wszystko, co dana jednostka ludzka może gromadzić wokół siebie tworząc własne środowisko materialne. W omawianym przypadku dobrami materialnymi są grunty rolne, które częściowo planuje się przeznaczyć pod zainwestowanie. Zmiana funkcji terenu wymaga uwzględnienia prawa własności. Do projektu planu osoby fizyczne i prawne oraz jednostki organizacyjne nie posiadające osobowości prawnej mogą wносить uwagi - jeśli ustalenia planu naruszałyby prawo własności, ustalenia te można skorygować.

Biorąc powyższe pod uwagę stwierdza się, że ustalenia projektu miejscowego planu zagospodarowania przestrzennego w dostateczny sposób zapewniają ochronę dóbr materialnych.

10. Wpływ na warunki życia i zdrowie ludzi.

Wpływ realizacji postanowień planu na zdrowie i życie ludzi jest wypadkową stanu poszczególnych komponentów środowiska, które zostały omówione w poprzednich rozdziałach.

Dla zapewnienia właściwych warunków życia oraz komfortu psychicznego mieszkańców niezbędne jest utrzymanie standardów środowiska na określonym poziomie.

W planie zawarto następujące ustalenia mające wpływ na warunki życia i zdrowie ludzi:

- ustalenia dotyczące rozwiązania gospodarki wodno-ściekowej w sposób zapewniający dostęp do wód sprawdzonej jakości;
- ustalenia zapewniające ochronę powietrza atmosferycznego poprzez stosowanie urządzeń do celów grzewczych przystosowanych do spalania paliw płynnych, gazowych i stałych o niskich wskaźnikach emisji lub alternatywnych źródeł energii;
- ustalenia zachowujące istniejącą oraz wprowadzanie nowej zieleni, w tym także izolacyjnej. Zieleń wpływa łagodząco na lokalne warunki klimatyczne, oczyszcza powietrze przez absorpcję zanieczyszczeń pyłowych i gazowych, wzbogaca powietrze w tlen. Zieleń oddziałuje również pozytywnie na psychikę;
- lokalizowania inwestycji mogących zawsze znacząco oddziaływać na środowisko z wyjątkiem obiektów infrastruktury technicznej oraz inwestycji celu publicznego;
- lokalizowania inwestycji mogących potencjalnie znacząco oddziaływać na środowisko z wyjątkiem obiektów infrastruktury technicznej, inwestycji celu publicznego oraz terenów oznaczonych na rysunku planu symbolem P/U;
- zakazano lokalizacji elektrowni wiatrowych;
- dopuszczono lokalizację usług nieuciążliwych zdefiniowanych jako usługi, których oddziaływanie nie przekracza standardów jakości środowiska poza granicami działki budowlanej oraz nie są zaliczone do przedsięwzięć mogących znacząco oddziaływać na środowisko w rozumieniu przepisów odrębnych;
- ustalono dopuszczalne poziomy hałasu w środowisku zgodnie z rozporządzeniem Ministra Środowiska z dnia 14 czerwca 2007 roku w sprawie dopuszczalnych poziomów hałasu w środowisku (tj. Dz.U. z 2014 r. poz. 112).

Biorąc pod uwagę powyższe ustalenia planu nie przewiduje się negatywnego oddziaływania na warunki życia i zdrowie ludzi.

11. Przewidywane skutki oddziaływania planu na całość środowiska przyrodniczego.

W tabeli poniżej przedstawiono oddziaływanie projektowanej zmiany użytkowania terenów na poszczególne komponenty środowiska według kryteriów wymienionych w ustawie o udostępnianiu informacji o środowisku i jego ochronie, udziale społeczeństwa w ochronie środowiska oraz o ocenach oddziaływania na środowisko (Dz.U. z 2023 r. poz. 1094 z późn. zm.).

Oddziaływanie podzielono na pozytywne (symbol „+”) i negatywne (symbol „-”).

Oddziaływanie planu miejscowego									
analizowany komponent środowiska	rodzaj oddziaływania								
	bezpośrednie	pośrednie	wtórne	skumulowane	krótkoterminowe	średnioterminowe	długoterminowe	stałe	chwilowe
różnorodność biologiczna	+	+	+	+	+	+	+	+	-
ludzie	+	+	+	+	+	+	+	+	-
zwierzęta	+	+	+	+	+	+	+	+	-
rośliny	+	+	+	+	+	+	-	+	-
woda	+	+	+	+	+	+	+	+	-
powietrze	-	+	+	-	-	+	+	+	-
powierzchnia ziemi	-	+	+	-	+	+	-	+	-
krajobraz	+	+	+	+	+	+	+	+	-
klimat	+	+	+	+	+	+	+	+	+
zasoby naturalne	+	+	+	+	+	+	+	+	+
zabytki	+	+	+	+	+	+	+	+	+
dobro materialne	+	+	+	+	+	+	+	+	+

Z powyższej analizy wynika, iż przewidywalne negatywne oddziaływanie planu miejscowego na: różnorodność biologiczną, ludzi, zwierzęta, rośliny, powierzchnię ziemi, krajobraz będzie chwilowe. Związane to będzie głównie z etapem realizacji inwestycji – zanieczyszczenie powierzchni ziemi, realizacja wykopów pod zabudowę, hałd ziemi, czy krótkotrwała zmiana stosunków wodnych na etapie budowy obiektów budowlanych i systemów infrastruktury technicznej.

Długoterminowe negatywne oddziaływanie na rośliny może się wiązać z wycinką drzew związaną z lokalizacją nowej zabudowy.

Krótkoterminowe, skumulowane, bezpośrednie, a także chwilowe negatywne oddziaływanie

na powietrze związane może być z zanieczyszczeniem powietrza w okresie jesienno-zimowym (eksploatacja systemów grzewczych).

Długoterminowe, skumulowane, bezpośrednie, negatywne oddziaływanie na powierzchnię ziemi może się wiązać z przekształceniem gleb rolnych, (może to być związane ze zwiększoną produkcją odpadów oraz zwiększonym hałasem, zmniejszeniem powierzchni biologicznie czynnej).

Negatywne oddziaływania zostaną zminimalizowane poprzez odpowiednie ustalenia planu miejscowego omówione szczegółowo we wcześniejszych punktach prognozy.

Realizacja zabudowy i ustalenia planu na przedmiotowym obszarze przyniosą ze sobą znacznie więcej skutków pozytywnych i oddziałujących długoterminowo. Podniesione zostaną walory estetyczne i krajobrazowe omawianej części obrębu geodezyjnego Kłobuczyn oraz poprawi się znacznie jakość życia mieszkańców poprzez uporządkowanie przestrzeni, właściwą gospodarkę wodno-ściekową, odpadową i emisyjną, zgodnie z ustaleniami Studium Uwarunkowań i Kierunków Zagospodarowania Przestrzennego Gminy Gaworzyce.

12. Transgraniczne oddziaływanie na środowisko.

Z uwagi na położenie geograficzne omawianego terenu nie przewiduje się transgranicznego oddziaływania na środowisko.

13. Alternatywne rozwiązania.

Nie przewiduje się dodatkowej analizy alternatywnych rozwiązań ponieważ:

- ustalenia planu porządkują istniejące układy przestrzenne oraz wyznaczają nowe użytkowanie terenów zgodnie ze Studium Uwarunkowań i Kierunków Zagospodarowania Przestrzennego Gminy Gaworzyce;
- ustalenia planu zapewniają ochronę poszczególnych komponentów środowiska przyrodniczego, nie ingerują w obszary przyrodniczo cenne, a także nie powodują zakłócenia funkcjonowania powiązań przyrodniczych.

Planowane zmiany nie są sprzeczne z zasadą rozwoju zrównoważonego definiowanego jako rozwój społeczno-gospodarczy, w którym następuje proces integrowania działań politycznych, gospodarczych i społecznych, z zachowaniem równowagi przyrodniczej oraz trwałości podstawowych procesów przyrodniczych, w celu zagwarantowania możliwości zaspokajania podstawowych potrzeb poszczególnych społeczności lub obywateli zarówno współczesnego pokolenia, jak i przyszłych pokoleń.

14. Przewidywane metody analizy skutków realizacji postanowień projektowanego dokumentu.

W myśl art. 51 pkt. 2c ustawy z dnia 3 października 2008 roku o udostępnianiu informacji o środowisku i jego ochronie, udziale społeczeństwa w ochronie środowiska oraz o ocenach oddziaływania na środowisko (Dz. U. z 2023 r. poz. 1094 z późn. zm.) w prognozie zawiera się propozycje dotyczące przewidywanych metod analizy skutków realizacji postanowień projektowanego dokumentu oraz częstotliwości jej przeprowadzania.

Projekt planu porządkuje oraz wprowadza nowe tereny pod zabudowę mieszkaniową jednorodziną, zagrodową, usługową, produkcyjną, tereny rolne wprowadza teren leśny i teren rolnictwa z zakazem zabudowy.

Skutki realizacji projektowanych inwestycji na środowisko są monitorowane i określane w ramach Państwowego Monitoringu Środowiska realizowanego na terenie województwa przez WIOŚ.

Badania monitoringowe przeprowadza się w sposób cykliczny, stosując ujednoczone metody zbierania, gromadzenia i przetwarzania danych. GIOŚ prowadzi monitoring jakości powietrza, wód powierzchniowych, wód podziemnych, hałasu, pól elektromagnetycznych, gospodarki odpadami, gleb.

Niektóre działania kontrolne będą prowadzone przez gminę w ramach posiadanych przez nią kompetencji. Takie działania będą dotyczyć sposobu zagospodarowywania odpadów, lokalizowania nielegalnych składowisk śmieci, sposobu odprowadzania ścieków bytowych i komunalnych, wycinki drzew i krzewów. Są to działania prowadzone na bieżąco w ramach zadań powierzonych samorządom gminnym, a sposób ich realizacji określony jest w przepisach prawa oraz w dokumentach strategicznych gminy.

W razie konieczności np. podejrzenia przekroczenia norm hałasu, zbadaniem oddziaływania zajmuje się WIOŚ.

Rzetelność powyższych działań pozwoli zapewnić właściwą ochronę poszczególnych komponentów środowiska.

Zgodnie z art 55. ust. 5 ustawy z dnia 3 października 2008 r. o udostępnianiu informacji o środowisku i jego ochronie, udziale społeczeństwa w ochronie środowiska oraz o ocenach oddziaływania na środowisko(Dz.U. z 2023 r. poz. 1094 z późn. zm.), organ opracowujący projekt dokumentu jest obowiązany prowadzić monitoring skutków realizacji postanowień przyjętego dokumentu w zakresie oddziaływania na środowisko.

W ramach monitoringu należy uwzględnić:

- stopień zrealizowania nowej zabudowy,
- stopień zrealizowania nowych sieci infrastruktury technicznej, jeśli ich budowa była konieczna.

Jak wynika z art. 32 ustawy z dnia 27 marca 2003 r. o planowaniu i zagospodarowaniu przestrzennym(Dz. U. z 2023 r. poz. 977 z późn. zm.), przynajmniej raz w ciągu kadencji Rada Miasta i Gminy, na podstawie analiz przygotowanych przez burmistrza winna dokonać oceny aktualności obowiązujących planów miejscowych zarówno w aspekcie faktycznych zmian w zagospodarowaniu przestrzennym w zakresie realizacji planów miejscowych i decyzji o warunkach zabudowy i zagospodarowania terenu, a także realizacji infrastruktury technicznej obsługującej wyznaczoną zabudowę oraz realizacji polityk, strategii, planów w zakresie ochrony środowiska, gospodarowania odpadami w kontekście wyznaczonych w planach terenów oraz funkcji i rozwiązań.

Mimo, że przedmiotowa analiza nie może być zakwalifikowana jako monitoring środowiska, niemniej jednak pozwala dostrzec, a zatem zinwentaryzować zmiany jakie zachodzą w środowisku, w związku z jego przekształceniami wynikającymi z realizacji planów miejscowych oraz decyzji lokalizacyjnych.

Monitoring środowiska wynikać będzie także z analizy i oceny stanu poszczególnych komponentów środowiska w oparciu o wyniki pomiarów uzyskanych w ramach Państwowego Monitoringu Środowiska, a także indywidualnych badań, kontroli w związku z opracowywaniem dokumentów strategicznych, rozpatrywaniu wniosków o wydanie decyzji środowiskowych, decyzji o wycinkę drzew, czy także projektowaniu inwestycji gminnych.

V. Streszczenie w języku niespecjalistycznym.

Przy sporządzaniu niniejszego opracowania oparto się na szeregu dokumentów wykonanych na potrzeby gminy oraz na podstawie przepisów prawa. Dla rozpoznania środowiska przyrodniczego przeanalizowane zostały kolejno jego składniki: położenie geograficzne i rzeźba terenu, warunki geologiczno-gruntowe, stosunki wodne, warunki glebowe, szatę roślinną i świat zwierzęcy, klimat lokalny oraz obszary chronione.

Rada Gminy Gaworzyce uchwałą Nr XX/128/2020 z dnia 30 kwietnia 2020 r. w sprawie przystąpienia do sporządzenia miejscowego planu zagospodarowania przestrzennego dla części obrębu geodezyjnego Kłobuczyn.

Na przedmiotowym terenie nie obowiązuje miejscowy plan zagospodarowania przestrzennego.

W niniejszym planie wyznaczono następujące przeznaczenia terenów:

- teren zabudowy usługowej,
- teren usług handlu,
- teren usług bezpieczeństwa i porządku publicznego,
- teren usług sportu i rekreacji,
- teren usług kultu religijnego oraz cmentarzy,
- teren zabudowy mieszkaniowej jednorodzinnej z dopuszczeniem usług,
- teren zabudowy zagrodowej,
- teren zabudowy produkcyjno-usługowej,
- teren rolniczy,
- teren wód powierzchniowych stojących,
- teren wód powierzchniowych płynących,
- teren lasu,
- teren zieleni niskiej,
- teren cmentarzy,
- teren infrastruktury technicznej,
- teren komunikacji kolejowej,
- teren dróg klasy głównej ruchu przyspieszonego,
- teren dróg klasy zbiorczej,
- teren dróg klasy lokalnej,
- teren dróg klasy dojazdowej,
- teren dróg wewnętrznych.

Pozostawiono w dotychczasowym użytkowaniu wody, tereny lasu oraz część gruntów rolnych.

Teren objęty planem miejscowym położony jest w północno-wschodniej części gminy Gaworzycze i obejmuje części obrębu geodezyjnego Kłobuczyn w tym miejscowość Kłobuczyn.

Teren objęty planem leży w zasięgu mezoregionu Wzgórz Dalkowskich (318.42 – wg. dziesiątego podziału Polski na regiony fizycznogeograficzne J. Kondrackiego).

Pod względem geologiczno-strukturalnym obszar objęty planem leży w obrębie Monokliny Przedsudeckiej (jednostki tektonicznej), wchodzącej w skład platformy zachodnioeuropejskiej [Żelaźniewicz A. i inni, 2011].

Obszar planu należy do dorzecza Odry, Jednolitych Część Wód Powierzchniowych Rzecznych o nazwie Szprotawica nr RW600017164499.

Przez teren planu przepływa ciek wodny – pn. Kłobka, ponadto znajdują się dwa zbiorniki wód stojących i rowy melioracyjne.

Obszar planu należy do Jednolitych Części Wód Podziemnych o numerze PLGW600077.

Terenu objęty planem nie znajduje się w zasięgu obszaru szczególnego zagrożenia powodzią.

Obszar objęty planem miejscowym nie leży na jakimkolwiek terenie chronionym, wynikającym z ustawy z dnia 16 kwietnia 2004r. o ochronie przyrody (Dz.U. z 2023 r. poz. 1336).

Najbliższymi obszarami chronionymi są Przemkowski Park Krajobrazowy – otulina o nr rejestracyjnym: PL.ZIPOP.1393.PK.84, który znajduje się w odległości ok. 723 m od terenu objętego planem miejscowym; Obszar Chronionego Krajobrazu Wzgórz Dalkowskie o nr rejestracyjnym: CRFOP: PL.ZIPOP.1393.OCHK.147, który znajduje się w odległości ok. 1,50 km od terenu objętego planem miejscowym; Rezerwat Przyrody Buczyna Jakubowska o nr rejestracyjnym CRFOP: PL.ZIPOP.1393.RP.931, który znajduje się w odległości ok. 3,38 km.

Najbliższy obszar chroniony Natura 2000 jest położony w odległości około 4,00 km od obszaru objętego planem miejscowym i jest to obszar siedliskowy Natura 2000 Dalkowskie Jary PLH020088 Nr rejestracyjny CRFOP: PL.ZIPOP.1393.N2K.PLH020088.H Rezerwat Dalkowskie Jary Nr rejestracyjny CRFOP: PL.ZIPOP.1393.RP.1141.

Miejscowy plan ustala m. in. zasady ochrony i kształtowania ładu przestrzennego, zasady ochrony środowiska, przyrody i krajobrazu kulturowego, a także wprowadza rozwiązania mające na celu poprawę jakości środowiska.

W zakresie ochrony powierzchni ziemi ustalenia planu nakazują zagospodarowanie mas ziemnych powstałych podczas prowadzenia robót budowlanych w obrębie działki budowlanej lub usuwanie ich zgodnie z przepisami odrębnymi, odpowiednią gospodarkę odpadami poprzez ich segregację i zagospodarowanie w miejscach do tego przeznaczonych (składowiska odpadów).

W planie ustala się zachowanie istniejącej i wprowadzanie nowej zieleni w tym zieleni izolacyjnej.

Planowane zmiany będą miały wpływ na krajobraz. W celu jego ochrony w zapisach planu wprowadzono:

- sytuowanie budynków zgodnie z liniami zabudowy określonymi na rysunku planu,
- dla istniejących budynków zlokalizowanych poza wyznaczonymi liniami zabudowy dopuszcza się zachowanie, przebudowę bez możliwości rozbudowy w obszarze poza wyznaczonymi

liniami zabudowy oraz przy zachowaniu pozostałych ustaleń planu;

- zachowanie istniejących dominant przestrzennych, stanowiących obiekty znajdujące się na terenach usług sakralnych oraz zabytkowego budynku, oznaczonych na rysunku planu symbolami: U1, U3;
- zachowanie istniejących szpalerów zadrzewień wzdłuż ciągów ulicznych;
- umieszczanie szyldów o powierzchni nie większej niż 1,0 m² i tablic reklamowych o powierzchni nie większej niż 2 m² wyłącznie na elewacjach budynków lub na ogrodzeniach;
- lokalizację nowych nasadzeń w formie szpalerów zadrzewień w ciągu ulic;
- lokalizację zieleni izolacyjnej na terenach ZN;
- lokalizację obiektów małej architektury;
- zakazano lokalizacji obiektów tymczasowych, z wyjątkiem obiektów niezbędnych przy budowie budynków i budowli, wznoszonych wyłącznie na czas budowy;
- zakazano budowy nowych napowietrznych linii elektroenergetycznych za wyjątkiem ich rozbudowy lub przebudowy;
- zakazano lokalizacji elektrowni wiatrowych.

W planie zawarto również ustalenia dotyczące gabarytów budynków i kształtu dachów oraz intensywność zabudowy. Ustalono również linie zabudowy wzdłuż dróg w celu stworzenia jednolitych ciągów zabudowy.

Wprowadzenie nowej zieleni pozwoli utrzymać istniejące walory krajobrazu oraz poprawi estetykę nowo zainwestowanych terenów.

Nie przewiduje się przekształceń istniejącej rzeźby terenu.

W celu ochrony środowiska wodnego w planie określono następujące ustalenia:

- 1) w zakresie zaopatrzenie w wodę ustalono:
 - zaopatrzenie w wodę zgodnie z przepisami odrębnymi;
- 2) w zakresie odprowadzania ścieków ustalono:
 - odprowadzenie ścieków zgodnie z przepisami odrębnymi;
- 3) w zakresie odprowadzania wód opadowych ustalono:
 - odprowadzanie wód opadowych zgodnie z przepisami odrębnymi;
- 4) gromadzenie i zagospodarowanie odpadów zgodnie z regulaminem utrzymania czystości i porządku na terenie gminy oraz z przepisami odrębnymi;
- 5) w planie ustalono tereny wód powierzchniowych stojących, tereny wód powierzchniowych płynących – sprzyja to retencji wód.

Ponadto w planie ustalono powierzchnię terenu biologicznie czynnego, a więc terenu, na który mogłyby być odprowadzane wody opadowe. Powierzchnie te kształtują się następująco:

- nie mniejsza niż 10% dla terenu usług bezpieczeństwa i porządku publicznego oznaczonego na rysunku planu symbolem UB1;
- nie mniejsza niż 20% dla terenu usług handlu oznaczonego na rysunku planu symbolem UH1, dla terenów zabudowy produkcyjno-usługowej, oznaczonej na rysunku planu symbolami: P/U1, P/U2, P/U3, P/U4, P/U5, P/U6, P/U7, P/U8, P/U9;

- nie mniejsza niż 30%: dla terenu usług kultu religijnego oraz cmentarza oznaczony na rysunku planu symbolem UR/ZC1, dla terenów zabudowy mieszkaniowej jednorodzinnej z dopuszczeniem usług oznaczonych na rysunku planu symbolami: MN/U1, MN/U2, MN/U3, MN/U4, MN/U5, MN/U6, MN/U7, MN/U8, MN/U9, MN/U10, MN/U11, MN/U12, MN/U13, MN/U14, MN/U15, MN/U16, MN/U17, MN/U18, MN/U19, MN/U20, MN/U21, MN/U22, MN/U23, MN/U24, MN/U25, MN/U26, MN/U27, MN/U28, MN/U29, MN/U30, MN/U31, MN/U32, MN/U33, MN/U34, MN/U35, MN/U36, dla terenów zabudowy zagrodowej oznaczonych na rysunku planu symbolami: RM1, RM2, RM3, RM4, RM5, RM6, RM7, RM8, RM9, RM10, RM11, RM12, RM13, RM14, RM15, RM16, RM17, RM18, RM19, RM20, RM21, RM22, RM23, RM24, RM25, RM26, RM27, RM28, RM29, RM30, RM31;
- nie mniejsza niż 40% dla terenu cmentarza oznaczonego na rysunku planu symbolem ZC1;
- nie mniejsza niż 50% dla terenu zabudowy usługowej oznaczonego na rysunku planu symbolem: U1
- nie mniejsza niż 60% dla terenów usług sportu i rekreacji oznaczonych na rysunku planu symbolami: US1, US2, US3;
- nie mniejsza niż 90% dla terenów zieleni niskiej, oznaczonych na rysunku planu symbolami: ZN1, ZN2.

Dla ochrony powietrza oraz lokalnych warunków klimatycznych ustala się stosowanie urządzeń grzewczych przystosowanych do spalania paliw płynnych, gazowych i stałych o niskich wskaźnikach emisji lub alternatywnych źródeł energii, co jest zgodne z obecnymi zaleceniami krajowymi w zakresie gospodarki cieplnej.

Ustala się wprowadzanie zieleni. Zieleni wpływa na stan jakości powietrza głównie poprzez pochłanianie zanieczyszczeń gazowych i pyłowych.

Część terenów określonych w planie miejscowym wymaga ochrony akustycznej.

W planie ustala się dopuszczalne poziomy hałasu w środowisku zgodnie z przepisami odrębnymi na terenach oznaczonych na rysunku planu symbolami literowymi:

- a) MN/U – jak dla terenów mieszkaniowo – usługowych.
- b) U – w przypadku użytkowania terenów w sposób, który generuje wymóg ochrony akustycznej.

Planowany sposób zagospodarowania terenu nie będzie miał znaczącego wpływu na przyrodnicze obszary chronione, różnorodność biologiczną, florę i faunę.

Żadne z występujących dóbr nie będzie wykorzystywane w sposób powodujący zakłócenie równowagi w środowisku.

Wpływ realizacji postanowień planu na zdrowie i życie ludzi jest wypadkową stanu poszczególnych komponentów środowiska. Ustalenia planu zapewniają ochronę poszczególnych komponentów środowiska zgodnie z zasadą zrównoważonego rozwoju.

W prognozie nie przewiduje się rozwiązań alternatywnych. Ustalenia planu zapewniają ochronę poszczególnych komponentów środowiska przyrodniczego, nie ingerują w obszary przyrodniczo cenne, a także nie powodują zakłócenia funkcjonowania powiązań przyrodniczych, a planowany sposób zagospodarowania i jest zgodny z trendem rozwojowym gminy.

Wszelkie inwestycje budowlane przyczyniają się do trwałej zmiany środowiska naturalnego. Ustalenia projektu planu uwzględniają rozwiązania minimalizujące negatywne oddziaływanie na środowisko, proponowane w niniejszym opracowaniu. Jeżeli realizacja projektowanego zagospodarowania terenu przebiegać będzie w sposób prawidłowy, środowisko przyrodnicze nie dozna uszczerbku. Warunkiem jest jednak respektowanie ustaleń miejscowego planu zagospodarowania przestrzennego.

Należy zauważyć, iż obszar planu jest w większości zurbanizowany, a plan zagospodarowania w głównej mierze porządkuje przestrzeń zgodnie z wytycznymi określonymi w Studium Uwarunkowań i Kierunków Zagospodarowania Przestrzennego Gminy Gaworzyce. Zapisy planu miejscowego zobowiązują do wprowadzenia zabudowy w taki sposób, by wpisywała się harmonijnie w całość funkcjonalno-przestrzenną części obrębu Kłobuczyn oraz by nie wywierała negatywnego wpływu na tereny sąsiednie.

VI. Materiały źródłowe oraz podstawowe przepisy prawne.

Podczas sporządzania prognozy oddziaływania na środowisko ustaleń miejscowego planu zagospodarowania przestrzennego korzystano z informacji zawartych w następujących materiałach źródłowych:

- 1) mapa topograficzna, mapa zasadnicza, mapa ewidencyjna;
- 2) Studium Uwarunkowań i Kierunków Zagospodarowania Przestrzennego Gminy Gaworzyce uchwalonego Uchwałą Rady Gminy Gaworzyce Nr XXIV/195/2017 z dnia 30.06.2017 r.;
- 3) tekst i rysunek projektu miejscowego planu zagospodarowania przestrzennego miejscowego planu zagospodarowania przestrzennego dla części obrębu geodezyjnego Kłobuczyn;
- 4) ustawa z dnia 3 października 2008 r. o udostępnianiu informacji o środowisku i jego ochronie, udziale społeczeństwa w ochronie środowiska oraz o ocenach oddziaływania na środowisko (Dz.U. z 2023 r. poz. 1094 z późn. zm.);
- 5) rozporządzenie Rady Ministrów z dnia 10 września 2019 r. w sprawie przedsięwzięć mogących znacząco oddziaływać na środowisko (Dz. U. z 2019 r. poz. 1839 z późn. zm.);
- 6) ustawa z dnia 27 kwietnia 2001 r. Prawo ochrony środowiska (Dz.U. z 2022 r. poz. 2556 z późn. zm.);
- 7) ustawa z dnia 20 lipca 2017 r. – Prawo wodne (Dz.U. z 2023 r. poz. 1478);
- 8) ustawa z dnia 27 marca 2003 r. o planowaniu i zagospodarowaniu przestrzennym (Dz.U. z 2023 r. poz. 977 z późn. zm.);
- 9) rozporządzenia Ministra Środowiska z dnia 14 czerwca 2007 r. w sprawie dopuszczalnych poziomów hałasu w środowisku (Dz. U. 2014 poz. 112);
- 10) rozporządzenie Ministra Środowiska z dnia 16 grudnia 2016 r. w sprawie ochrony gatunkowej zwierząt (Dz.U. z 2022 r. poz. 2380);
- 11) rozporządzenie Ministra Środowiska z dnia 9 października 2014 r. w sprawie ochrony gatunkowej roślin (Dz. U. z 2014 poz. 1409);
- 12) ustawa z dnia 14 grudnia 2012 r. o odpadach (Dz.U. z 2023 r. poz. 1587 z późn. zm.);
- 13) ustawa z dnia 16 kwietnia 2004r. o ochronie przyrody (Dz.U. z 2023 r. poz. 1336);
- 14) ustawa z dnia 9 czerwca 2011r. Prawo geologiczne i górnicze (Dz.U. z 2023 r. poz. 633);
- 15) ustawa z dnia 23 lipca 2003 r. o ochronie zabytków i opiece nad zabytkami (Dz.U. z 2022 r. poz. 840 z późn. zm.);
- 16) Plan gospodarowania wodami na obszarze dorzecza Odry;
- 17) Roczna ocena jakości powietrza w województwie dolnośląskim. Raport za 2021;
- 18) <http://isap.sejm.gov.pl/isap.nsf/download.xsp/WMP20110400451/O/M20110451.pdf>
- 19) <http://crfop.gdos.gov.pl/CRFOP/widok/viewparkkrajobrazowy.jsf?fop=PL.ZIPOP.1393.PK.84>
- 20) <http://crfop.gdos.gov.pl/CRFOP/widok/viewobszarchronionegokrajobrazu.jsf?fop=PL.ZIPOP.1393.OCHK.147>
- 21) <http://geoserwis.gdos.gov.pl/mapy/>
- 22) <http://crfop.gdos.gov.pl/CRFOP/widok/viewpomnikprzyrody.jsf?fop=PL.ZIPOP.1393.PP.0216022.243>
- 23) <https://gaworzyce.e-mapa.net/>
- 24) <http://217.149.243.197/nid/>
- 25) <http://mapa.korytarze.pl/>
- 26) <https://bip.gaworzyce.com.pl/gg/urząd-gminy/zagospodarowanie-przest/studium-uwarunkowan-i-k/12978,Studium-uwarunkowan-i-kierunkow-zagospodarowania-przestrzennego-gminy-Gaworzyce2.html>
- 27) https://gaworzyce.com.pl/dokumenty/strategiczne/Strategia_Rozwoju_na_lata_2016_2022.pdf
- 28) https://gaworzyce.com.pl/dokumenty/strategiczne/Plan_gospodarki_niskoemisyjnej.pdf
- 29) https://gaworzyce.com.pl/dokumenty/strategiczne/Plan_gospodarki_niskoemisyjnej_zmiana.pdf
- 30) literatura specjalistyczna.

VII. Oświadczenie autora o spełnieniu wymagań, o których mowa w art. 74a ust. 2 ustawy z dnia 3 października 2008 r. o udostępnianiu informacji o środowisku i jego ochronie, udziale społeczeństwa w ochronie środowiska i ocenach oddziaływania na środowisko (Dz. U. z 2023 r. poz. 1094 z późn. zm.).

Niniejszym oświadczam, iż opracowując przedmiotowy dokument, spełniam wymagania określone w art. 74a ust. 2 ustawy z dnia 3 października 2008 r. o udostępnianiu informacji o środowisku i jego ochronie, udziale społeczeństwa w ochronie środowiska i ocenach oddziaływania na środowisko (Dz. U. z 2023 r. poz. 1094 z późn. zm.).

Jestem świadomy odpowiedzialności karnej za złożenie fałszywego oświadczenia.


Marcin Englert
projektant w zakresie planowania przestrzennego
zaświadczenie PIU:
Nr Z-364/KW/222/2014, Nr Z-364/REK/023/2014

