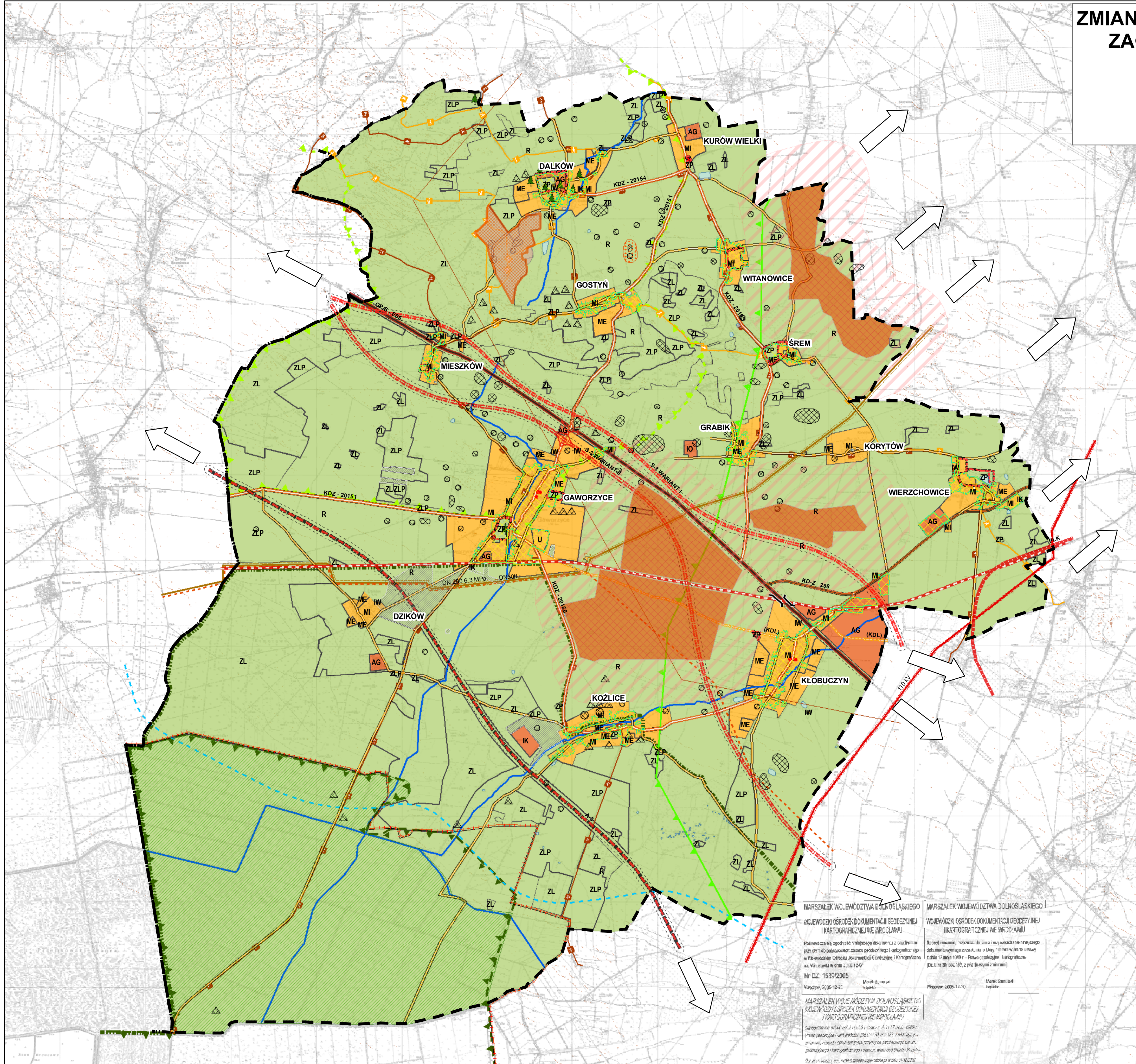


ZMIANA STUDIUM UWARUNKOWAŃ I KIERUNKÓW ZAGOSPODAROWANIA PRZESTRZENNEGO GMINY GAWORZYCE

PROGNOZA ODDZIAŁYWANIA NA ŚRODOWISKO



- LEGENDA STUDIUM**
- GRANICA WOJEWÓDZTWA
 - GRANICA GMINY
 - OBSZARY ZAGOSPODAROWANE**
 - MI - TERENY ZAGOSPODAROWANIA INTENSYWNEGO
 - ME - TERENY ZAGOSPODAROWANIA EKSTENSYWNEGO
 - U - TERENY USŁUG PUBLICZNYCH
 - AG - TERENY AKTYWNOŚCI GOSPODARZEJ
 - R - TERENY UŻYTKOWANIA ROLNICZEGO
 - ZP - TERENY ZIELENI URZĄDZONEJ, CMENTARZE
 - ZL - TERENY ZALESIONE
 - ZLP - PLANOWANE DOLESZENIA
 - STAN ŚRODOWISKA PRZYRODNICZEGO**
 - WODY POWIERZCHNIOWE I PODZIEMNE
 - CEKI WODNE
 - WODY STOJĄCE
 - IW - UJĘCIA WODY
 - GRANICA STRUKTUR WODONOŚNYCH
 - OCHRONA PRZYRODY**
 - PRZEMKOWSKI PARK KRAJOBRAZOWY
 - OTULINA PARKU KRAJOBRAZOWEGO
 - EUROPEJSKA SIĘĆ EKOLOGICZNA NATURA 2000 W POLSCE - OBSZAR SPECJALNEJ OCHRONY - PLB020003 - "STAWY PRZEMKOWSKIE"
 - OBZAR CHRONIONEGO KRAJOBRAZU "WZGÓRZA DAŁKOWSKIE" REZERWAT PRZYRODY "DAŁKOWSKIE JARY"
 - UŻYTEK EKOLOGICZNY "PRZEMKOWSKIE BAGNA"
 - OBZAR DO UZUPLENNIENIA I UKSZTAŁTOWANIA SYSTEMU PRZYRODNICZEGO W NAWIAZANIU DO Koncepcji ECONEC PL
 - PROJEKTOWANY SPECJALNY OBSZAR OCHRONY SIEDLISK NATURA 2000 "DAŁKOWSKIE JARY"
 - POMNIK PRZYRODY
 - STAN DZIEDZICTWA KULTUROWEGO**
 - STREFA "A" - ŚCISLEJ OCHRONY KONSERWATORSKIEJ
 - OBIEKTY WPISANE DO REJESTRU WKZ
 - STREFA "B" - POŚREDNIEJ OCHRONY KONSERWATORSKIEJ
 - STREFA "OW" - OBSERWACJI ARCHEOLOGICZNEJ
 - STREFA "W" - GRODZISKA
 - STANOWISKA ARCHEOLOGICZNE
 - ZŁOŻA MIEDZI**
 - GRANICA WYSTĘPIWANIA UDOKUMENTOWANYCH ZŁOŻ MIEDZI
 - ADMINISTRACJA**
 - TERENY PRZEZNACZONE POD REALIZACJĘ ZADAŃ WŁASNYCH GMINY
 - INFRASTRUKTURA KOMUNIKACJA**
 - PROJEKTOWANA AUTOSTRADA A-3 WG PLANU ZAGOSPODAROWANIA PRZESTRZENNEGO WOJEWÓDZTWA DOLNOŚLĄSKIEGO
 - DROGA KRAJOWA NR3 - GPIS
 - DROGA WOJEWÓDZKA NR 298
 - DROGI POWIATOWE
 - DROGI GMINNE UTWARDZONE
 - REZERWA TERENU POD DROGI
 - LOKALNE DROGI PROJEKTOWANE
 - LINIA KOLEJOWA
 - PROJEKTOWANA PRZEMYSŁOWA LINIA KOLEJOWA - PLK
 - SZLAKI ROWEROWE
 - SZLAKI TURYSTYCZNE
 - WG UZGODNIENIA Z GOSPOD. WYKONAN. WYKONAN.
 - WARIANTY WYBIEGU DROGI EKSPRESOWEJ S-3 - WARIANT I
 - WARIANTY WYBIEGU DROGI EKSPRESOWEJ S-3 - WARIANT II
 - PROJEKTOWANE DOJAZDY, WŁĄCZENIA DO DROGI S-3 - WARIANT I
 - PROJEKTOWANE DOJAZDY, WŁĄCZENIA DO DROGI S-3 - WARIANT II
 - INFRASTRUKTURA TECHNICZNA**
 - IK - OCYSZCZALNIA ŚCIEKÓW, PRZEPOMPOWIA
 - IO - SKŁADOWISKO ODPADÓW KOMUNALNYCH
 - STACJA REDUKCYJNO - POMIAROWA I
 - PUNKT POMIAROWY - GRABIK
 - OBSZARY MOŻLIWE DO WYKORZYSTANIA POD LOKALIZACJĘ ELEKTROWNI WIATROWYCH
 - STREFA OGRANICZONEGO UŻYTKOWANIA OD ELEKTROWNI WIATROWYCH
 - DN 250 6.3 MPa - GAZOCIĄG WYSOKIEGO CIŚNIENIA
 - STREFA OCHRONNA SIĘCI GAZOWEJ WYSOKIEGO CIŚNIENIA
 - PROJEKTOWANA TRASA PROJEKTOWANEGO GAZOCIĄGU WYSOKIEGO CIŚNIENIA
 - DN 80 6.3 MPa - ODGAŁĘZIENIE GAZOCIĄGU W.C.
 - LINIE ELEKTROENERGETYCZNE 110 kV
 - STREFA OGRANICZONEGO UŻYTKOWANIA WZDŁUŻ LINII ELEKTROENERGETYCZNYCH

Oznaczenie graficzne	Oznaczenie z rys. Studium	Wpływ ustaleń Studium na środowisko przyrodnicze w granicach objętych opracowaniem	Ocena potencjalnego wpływu
A	R, ZP, ZL, ZLP	Tereny rolnicze, tereny zieleni urządzonej i cmentarzy, tereny lasów i planowanych doleszeń będą miały korzystne oddziaływanie na środowisko . Tereny biologicznie czynne zapewniają korzystne oddziaływanie na tereny zurbanizowane i jednocześnie ograniczają skażenia środowiska oraz zachowują walory krajobrazowe i przyrodnicze. Tereny zieleni urządzonej oraz lasy będą stanowiły atrakcyjne tereny wypoczynkowe i rekreacyjne dla mieszkańców. Wyznaczenie terenów zieleni będzie miało korzystny wpływ na stosunki wodne, retencję, zachowanie gleb i mikroklimat. Tereny zieleni i estetyki pozwolą zachować cenę siedliskową i chronić obszary rezerwatu przyrody, parku krajobrazowego, obszaru chronionego krajobrazu, użytku ekologicznego i Natura 2000.	Oddziaływanie ustaleń Studium na środowisko i krajobraz można ocenić w następujący sposób: pod względem charakteru – jako korzystne, pod względem intensywności przeksztalczeń – jako nieznaczne, pod względem bezpośredniości oddziaływania – jako bezpośrednio, pod względem czasu trwania oddziaływania – jako długoterminowe, pod względem częstotliwości oddziaływania – jako stałe i okresowe, pod względem zasięgu przestrzennego – jako lokalne, pod względem trwałości oddziaływania – jako odwracalne.

Oznaczenie graficzne	Oznaczenie z rys. Studium	Wpływ ustaleń Studium na środowisko przyrodnicze w granicach objętych opracowaniem	Ocena potencjalnego wpływu
B	MI, ME, U, tereny dróg gminnych	Tereny istniejącej i planowanej zabudowy mieszkaniowo-gospodarczej (zagospodarowania intensywnego), zagospodarowania ekstensywnego, usług publicznych, dróg gminnych będą miały nieznaczne uciążliwe oddziaływanie na środowisko . Istniejące i planowane tereny zabudowy będą źródłem emisji z systemów grzewczych oraz hałasu na drogach dojazdowych. Planowana rekompensacja dla środowiska przyrodniczego i krajobrazu jest przeznaczona, co najmniej 30% (na terenach zabudowy intensywnej) i 50% (na terenach zabudowy ekstensywnej) powierzchni działek na powierzchnię biologicznie czynną, co wpływa korzystnie na walory krajobrazowe obszarów zabudowanych. Ustalenia zmiany Studium wyczerpują dostępne zapisy dotyczące ograniczenia i wyeliminowania szkodliwych skutków zanieczyszczenia. Dotyczy to szczególnie zaprzeczenia terenu w rezerwie, w tym w sieci kanalizacyjnej i deszczowej. Problem może być tylko z wcześniejszą realizacją sieci kanalizacyjnej, przed realizacją zabudowy. Wyeliminowanie niekontrolowanego przedostawania się nieczystości do gruntu jest szczególnie istotne z uwagi na położenie w obrębie obszarów chronionych: Przemkowskiego Parku Krajobrazowego, Obszaru Chronionego Krajobrazu „Wzgórze Dałkowskie”, rezerwatu przyrody „Dałkowskie Jary”, użytku ekologicznego „Przemkowskie Bagna” oraz istniejącej i proponowanej obszarów Natura 2000 („Dałkowskie Jary”, „Stawy Przemkowskie”). W okresie grzewczym może dochodzić do kumulacji zanieczyszczeń gazowych i pyłowych pochodzących z indywidualnych palenisk domowych oraz z terenów komunikacji. Uciążliwości tego rodzaju nie będą jednak zbyt wysokie i uwagi na dobre warunki przewietrzania i duży udział zieleni. Ustalenia zmiany Studium w sposób prawidłowy ograniczają uciążliwość terenów zabudowanych dla środowiska przyrodniczego. Planowany rozwój zabudowy skupiać się będzie w obrębie istniejących jednostek przestrzennych. Zaleca się odsuniecie linii zabudowy od granicy lasu na tym obszarze w celu utworzenia strefy ekotonowej od obszarów rezerwatu przyrody, parku krajobrazowego oraz Natura 2000.	Oddziaływanie zmiany Studium na środowisko i krajobraz można ocenić w następujący sposób: pod względem charakteru – jako potencjalnie niekorzystne, pod względem intensywności przeksztalczeń – jako zauważalne, pod względem bezpośredniości oddziaływania – jako bezpośrednio, pod względem czasu trwania oddziaływania – jako długoterminowe, pod względem częstotliwości oddziaływania – jako stałe i okresowe, pod względem zasięgu przestrzennego – jako miejscowe, pod względem trwałości przeksztalczeń – jako nieodwracalne.

Oznaczenie graficzne	Oznaczenie z rys. Studium	Wpływ ustaleń Studium na środowisko przyrodnicze w granicach objętych opracowaniem	Ocena potencjalnego wpływu
C	AG, KDZ, IK, IO, tereny elektrowni wiatrowych	Planowane i istniejące tereny aktywności gospodarczej, drogi wojewódzkiej i drogi powiatowej, oczyszczalnia ścieków i przepompowni, składowiska odpadów komunalnych, elektrownie wiatrowe, które mają i będą miały uciążliwe oddziaływanie na środowisko . Źródłem uciążliwości dla środowiska przyrodniczego będzie hałas przemysłowy i komunikacyjny, emisje do atmosfery, konieczność odprowadzania zanieczyszczonych wód opadowych oraz produkcja odpadów. Lokalizacja obiektów produkcyjnych wpływa na zmniejszenie powierzchni zieleni, choć istnieje możliwość wdrożenia obiektów biologicznie czynnych (zielenie dachy, tarasy itp.), tak by minimalny udział powierzchni biologicznie czynnej na działce wynosił 20%. Zieleni korzystnie będzie wpływać na redukcję zanieczyszczeń środowiska i podniesienie walorów krajobrazowych terenu zabudowanego. Obiekty produkcyjne będą generować dodatkowy ruch samochodowy, który jest głównym źródłem emisji zanieczyszczeń powietrza i hałasu. Obszary przemysłowe ze względu na niewielką zajmowaną powierzchnię nie będą oddziaływać na większe powierzchnie w obrębie gminy. Ustalenia zmiany Studium stwarzają możliwości do zrównoważonego kształtowania tych obszarów, choć bezpośrednio nie ograniczają ich uciążliwości i nie sugerują konkretnych rozwiązań przestrzennych. Zastosowanie przepisów odrębnych oraz estetykę terenów zurbanizowanych powinny być skutecznymi narzędziami do wyegzekwowania poprawy warunków funkcjonowania terenów przemysłowych. Ustalenia Studium wprowadzają możliwość lokalizacji słowni w obrębie terenów użytków rolnych. Wysokie maszyny silnikowe mogą być odbierane subiektywnie jako element dyszmonii lub tworzący atrakcyjną dominację krajobrazową. Działki przeznaczone pod słowne wiatrowe będą stanowiły pojedyncze wyspy podziurzone terenów rolniczych z doprowadzonymi drogami serwisowymi i nie powinny stanowić znaczącego zagrożenia dla środowiska przyrodniczego. Podczas pracy słowni wiatrowych będzie emitowany hałas jednak w pobliżu nie ma obiektów chronionych przed hałasem. Lokalizacja maszyn elektrowni wiatrowych na terenach rolnych odbywać się będzie poza zasięgiem występowania cennych przyrodniczo gatunków roślin i zwierząt.	Oddziaływanie zmiany Studium na środowisko i krajobraz można ocenić w następujący sposób: pod względem charakteru – jako niekorzystne, pod względem intensywności przeksztalczeń – jako duże, pod względem bezpośredniości oddziaływania – jako bezpośrednio, pod względem czasu trwania oddziaływania – jako długoterminowe, pod względem częstotliwości oddziaływania – jako stałe i okresowe, pod względem zasięgu przestrzennego – jako lokalne, pod względem trwałości oddziaływania – jako nieodwracalne.

D

A3, S-3, KGP/S, linie kolejowe istniejące i planowane, linie energetyczne wysokiego napięcia

Planowane i istniejące tereny autostrady, drogi ekspresowej (2 warianty), drogi krajowej, które będą miały **niekorzystne oddziaływanie na środowisko** i będą, stanowiąc głównie źródło uciążliwości dla terenów zurbanizowanych i przyrodniczych. Układ komunikacyjny zostanie rozbudowany o drogi o dużej przepustowości – uciążliwości. Rozbudowa węzła komunikacyjnego i istniejących kierunków komunikacyjnych usprawni transport w tym rejonie, ale będzie także generować dodatkowy ruch pojazdów spalinyowych. Zabełowanie powierzchni ziemi pod tereny komunikacyjne spowoduje utratę wartości produkcyjnych części terenów rolnych, ograniczy zasilenie wodami opadowymi poziomów wód gruntowych, zwiększając ich bezpośredni odpływ do cieków powierzchniowych, zmniejszając biologicznie czynną (brak ustaleń odnośnie zieleni przyulicznej), przyczyni się do składowi żarzeń oraz poduszania terenu, stanowiąc będzie barierę na trasach migracyjnych zwierząt. Trasy o dużym i bardzo dużym natężeniu ruchu samochodowego stanowiąc będą bardzo uciążliwe źródło emisji spalin, pogarszając stan atmosfery, gębły i kondyję zdrowotną zwierząt w otoczeniu. Duże i bardzo duże natężenie ruchu samochodowego bardzo negatywnie wpłynie na klimat akustyczny, podnosząc bardzo wydatnie poziom hałasu w środowisku i pogarszając warunki zamieszkania. Z punktu widzenia planowania przestrzennego w ustaleniach Studium nie znalazły się żadne bezpośrednie odniesienia do ograniczenia hałasu. Dotyczy to zarówno sytuacji czynnych form ochrony przed hałasem, w postaci ekranów akustycznych, ale także rozwiązań budowlanych (materiały budowlane, izolacyjne okna) czy przestrzennych (wprowadzenie zieleni izolacyjnej, odsunięcie linii zabudowy, wprowadzanie usług w rejonie o najwyższej uciążliwości akustycznej). Niemniej jednak działania wymienione powyżej zostaną prawidłowo podjęte zgodnie z innymi przepisami odrębnymi. Wskazywane działaniem w celu ograniczenia emisji zanieczyszczeń oraz lepszych parametrów wilgotnościowych i temperatury w obszarach komunikacyjnych jest wprowadzanie zieleni w postaci szpalawów drzew, ciągów żywopłotów. Ustalenia zmiany Studium stwarzają możliwości do zrównoważonego kształtowania tych obszarów, choć bezpośrednio nie ograniczają ich uciążliwości i nie sugerują konkretnych rozwiązań przestrzennych. Zastosowanie przepisów odrębnych oraz estetykę gminy powinny być skutecznymi narzędziami do wyegzekwowania poprawy warunków funkcjonowania obszarów komunikacyjnych. Ustalenia Studium wprowadzają możliwość lokalizacji słowni w obrębie terenów użytków rolnych. Wysokie maszyny silnikowe mogą być odbierane subiektywnie jako element dyszmonii lub tworzący atrakcyjną dominację krajobrazową. Działki przeznaczone pod słowne wiatrowe będą stanowiły pojedyncze wyspy podziurzone terenów rolniczych z doprowadzonymi drogami serwisowymi i nie powinny stanowić znaczącego zagrożenia dla środowiska przyrodniczego. Podczas pracy słowni wiatrowych będzie emitowany hałas jednak w pobliżu nie ma obiektów chronionych przed hałasem. Lokalizacja maszyn elektrowni wiatrowych na terenach rolnych odbywać się będzie poza zasięgiem występowania cennych przyrodniczo gatunków roślin i zwierząt.

Oznaczenie graficzne	Wpływ ustaleń Studium na środowisko przyrodnicze poza granicami opracowania	Ocena wpływu
A	Realizacja ustaleń zmiany Studium będzie miała wpływ na zmiany środowiska poza obszarem opracowania. Rozwój zabudowy mieszkaniowo-usługowej i przemysłowej spowoduje wzrost uciążliwości biotycznych tych terenów proporcjonalny do liczby mieszkańców (zanieczyszczeń powietrza, wzrostu ilości ścieków i odpadów komunalnych, zanieczyszczonych wód opadowych, emisji hałasu, wzrost zużycia wody, energii elektrycznej, ciepła i gazu w tej części miasta). Uciążliwość z tym związane zainicjują się w miejscach obrotu ścieków komunalnych oraz rejonach „produkcji” mediów i utylizacji odpadów.	Oddziaływanie niekorzystne i korzystne, o zasięgu miejscowym i lokalnym, ale okresowe, nieodwracalne i częściowo odwracalne.
B	Zwiększenie się ruchu samochodowego (osobowego i ciężarowego) tranzytowego, a także na trasach dojazdowych do terenów produkcyjnych oraz w mniejszym stopniu mieszkaniowo-usługowych spowoduje wzrost ilości zanieczyszczeń substancjami ropopochodnymi i emisji spalin, a także podwyższony poziom hałasu. Nie będą to jednak uciążliwości znaczące w sposób zauważalny wpływające na pogorszenie warunków zamieszkania poza obszarem Studium.	Oddziaływanie niekorzystne i korzystne, o zasięgu miejscowym i lokalnym, ale okresowe, nieodwracalne i częściowo odwracalne.
C	Intensyfikacja zabudowy nieznacznie zmieni warunki klimatu lokalnego, zwłaszcza przewietrzanie i stosunki wodne (zmniejszoną retencję). Zadowolający udział powierzchni biologicznie czynnej na terenach mieszkaniowych i aktywności gospodarczej powinien skutecznie neutralizować negatywne skutki urbanizacji.	Oddziaływanie niekorzystne i korzystne, o zasięgu miejscowym i lokalnym, ale okresowe, nieodwracalne i częściowo odwracalne.
D	Elektrownie wiatrowe przyczynią się do zmniejszenia emisji szkodliwych zanieczyszczeń do atmosfery i będą źródłem produkcji tzw. „czystej energii”, ograniczając emisję ciepłarni. Może to podnieść atrakcyjność inwestycyjną gminy, która będzie się jawić jako nowoczesna i wykorzystująca odnawialne źródła energii.	Oddziaływanie niekorzystne i korzystne, o zasięgu miejscowym i lokalnym, ale okresowe, nieodwracalne i częściowo odwracalne.

Wpływ na obszary Natura 2000

Obszar zmiany Studium obejmuje w całości jeden obszar sieci Natura 2000 – „Dałkowskie Jary”. Niewielki fragment obszaru prognazy leży w granicach drugiego obszaru sied Natura 2000 – „Stawy Przemkowskie”. Mimo położenia niewielkiego fragmentu prognazy w obszarze ostoi siedliskowej – „Dałkowskie Jary”, nie przewiduje się negatywnego oddziaływania ustaleń Studium na jej cele i przedmioty ochrony. Podobnie mimo położenie ostoi ptasiej – „Stawy Przemkowskie”, w pobliżu planowanej farmy wiatrowej, wyniki monitoringu ptasiego (2008 – 2009) pokazały, że teren inwestycji nie jest powiązany funkcjonalnie z obszarem Natura 2000. Nie stanowią on zaplecza zerowiskowego oraz gniazdowego, pomimo stosunkowo bliskiego położenia, dla rejestrowanych w obrębie Stawów Przemkowskich perkozów, czapek, łabędzi, gęsi, a także przedstawicieli żurawiaty. Także przedstawiciele sępianych licznie rejestrowane w obrębie tej ostoi ptasiej Natura 2000 są tu rzadko obserwowane.

Na podstawie zebranych danych można stwierdzić, że zmiana Studium nie będzie wywierać istotnego negatywnego oddziaływania na cele, przedmiot ochrony i integralność obszarów Natura 2000.

STUDIUM UWARUNKOWAŃ I KIERUNKÓW ZAGOSPODAROWANIA PRZESTRZENNEGO GMINY GAWORZYCE

PROGNOZA ODDZIAŁYWANIA NA ŚRODOWISKO

ZESPÓŁ PROJEKTOWY:

dr GRZEGORZ SYNOWIEC
mgr MARIA MŁODZIANOWSKA - SYNOWIEC
dr inż. WOJCIECH ZYSKA
mgr inż. PRZEMYSŁAW ZYSKA

rysunek
PRZEMYSŁAW MALCZEWSKI

SKALA: 1 : 25 000

0 235 470 940 1410 1880